

# CARNET D'ADRESSES

ÉDITION  
2026



De jolis  
moments partagés !



Ici on se régale...



On est comme à la maison !

Vallée  
du Blavet

l'échappée verte

- > Savourer
- > Explorer
- > Séjourner

# Degemer mat

Ce carnet d'adresses vous ouvre les portes de la Vallée du Blavet.

*Hébergements, tables gourmandes, produits locaux et idées d'activités : chaque adresse vous fera vivre des moments authentiques, au plus près du territoire et de celles et ceux qui le font vibrer.*

*Laissez-vous guider, explorez... et profitez.*

*L'équipe Vallée du Blavet Tourisme*

— **Édition :**

Vallée du Blavet Tourisme

— **Direction de la publication :**

Pascale Gillet, Yolande Kervarrec

— **Coordination-rédaction :**

Camille Morice, Émilie Dubée

— **Crédits photos :**

T. Guillou, C. Le Strat, L. Kersuzan  
Gîtes de France 56, A. Lamoureux

— **Conception :** Ö Studio

— **Impression :**

Copy Plan (Mars 2026)

*Document non contractuel.  
Informations données à titre indicatif  
et qui ne sauraient engager  
la responsabilité de Vallée du Blavet  
Tourisme.*

**Les informations publiées  
sont arrêtées au 7 mars 2026.**



## SOMMAIRE

### L'ÉCHAPPÉE GOURMANDE .05

Des tables gourmandes aux pauses conviviales, partez à la rencontre de saveurs locales et de celles et ceux qui les préparent avec passion.

### POUR S'ÉCHAPPER .17

Envie de bouger, d'explorer ou de vous évader ?

Retrouvez nos échappées contemplatives, curieuses, ludiques ou sportives, qui vous invitent à vivre la Vallée du Blavet au rythme de vos envies.

### L'ÉCHAPPÉE REPOSANTE .23

Pour prolonger l'expérience, découvrez des lieux où l'on aime s'arrêter, se reposer et se sentir chez soi, le temps d'une nuit ou d'un séjour.

Séminaires, team building, groupe ou réceptions ?

Notre offre p.39.



*L'Office de Tourisme  
de Saint-Nicolas-des-Eaux*

## **LE POINT DE DÉPART DE TOUTES VOS AVENTURES**

***Nous vous conseillons toute l'année  
et vous accueillons d'avril à septembre.***

**– EN AVRIL**

du lundi au samedi  
de 10h à 13h et de 14h à 18h

**– DE MAI À SEPTEMBRE**

tous les jours de 10h à 13h  
et de 14h à 18h



*Nous avons  
aussi une boutique*

**Repartez avec un petit bout  
du territoire !**

*Et pour profiter pleinement  
de notre destination, nous vendons :*

- Des cartes de pêche
- La documentation  
« L'art dans les chapelles »
- Des tickets pour le train touristique  
Napoléon Express
- Des billets pour le Festival  
l'Échappée

# Légende

 <b>Accès handicapés</b> <i>Accessible to disabled people</i>	 <b>Wifi</b>	 <b>Bains à remous /sauna avec supplément</b> <i>Whirlpool / sauna - extra cost</i>
 <b>Animaux bienvenus</b> <i>Pets welcome</i>	 <b>Menu enfant</b> <i>Children's menu</i>	 <b>Équipement bébé</b> <i>Baby equipment</i>
 <b>Animaux bienvenus avec supplément</b> <i>Pets welcome - extra cost</i>	 <b>Vente à emporter</b> <i>Takeaway</i>	 <b>Local vélo</b> <i>Bike storage</i>
 <b>Bar</b>	 <b>Ticket restaurant</b>	 <b>Borne de recharge électrique</b> <i>Charging station</i>
 <b>Jardin - terrasse</b> <i>Garden - terrace</i>	 <b>Chèque-Vacances</b>	 <b>Draps fournis</b> <i>Linen provided</i>
 <b>Jeux pour enfants</b> <i>Games</i>	 <b>Accueil équestre</b> <i>Horses welcome</i>	 <b>Location de draps</b> <i>Linen rental</i>
 <b>Parking privé</b> <i>Private parking</i>	 <b>Piscine</b> <i>Swimming pool</i>	
 <b>Salle de réunion</b> <i>Meeting room</i>	 <b>Bains à remous /sauna</b> <i>Whirlpool / sauna</i>	

## > CLASSEMENT EN ÉTOILE ★

## > CLASSEMENT EN ÉPIS GÎTE DE FRANCE

## > LABELS ET MARQUES

 Logis de France	 Ecogite®
 Collège Culinaire de France	 Accueil Vélo
 Chambres d'Hôtes Référence	 Hébergement Pêche
 Clévacances insolite	 Rando Accueil
 Gîtes de France	 Fondation Patrimoine

## > CAPACITÉ

 = Nombre de personnes

 = Places en terrasse

 = Chambres

 = Gîtes

## > DISTANCES

 = Sentier de randonnée balisé

 = Accès voie verte n°8

 = Commerce alimentaire

La taxe de séjour est perçue sur les communes de Baud Communauté. Tarifs et informations : [www.baud-communaute.bzh](http://www.baud-communaute.bzh)  
Tourist tax is levied on Baud Communauté.



# L'ÉCHAPPÉE GOURMANDE



Marchés, producteurs, crêperies, cuisine traditionnelle, grill, pizzeria, routier, burger, snack et bistrannique...

*Il y en aura pour  
tous les goûts !*

## - MERCREDI -

### **MELRAND**

*17h - 19h, place de l'église*

### **PLUMÉLIAU-BIEUZY**

*16h - 19h (du 1<sup>er</sup> juillet au 2 septembre 2026),  
Saint-Nicolas-des-Eaux*

## - SAMEDI -

### **BAUD**

*9h - 12h30, rue de la mairie  
et place Le Sciellour*

## REGROUPEMENT DE PRODUCTEURS LOCAUX

### **LE PANIER DE KERNINO**

**Pain, légumes, fromages**

Vendredi de 14h à 20h. Réservation préalable en ligne

721 Kernino - **PLUMÉLIAU-BIEUZY**

[www.local.ht/le-panier-de-kernino](http://www.local.ht/le-panier-de-kernino)



# GOURMANDISES LOCALES

Repartez avec nos produits locaux !



## CRÊPES GALETTES

### LES AJONCS D'OR

Crêpes à emporter

3 rue Saint-Yves - **BAUD** :

Mercredi 8h30-12h15.

Vendredi 8h30-12h30 et 15h-18h.

Samedi 8h30-12h30.

Verger de Baud,

Le Dressève - **BAUD** :

Du lundi au samedi 9h-19h.

Dimanche 13h30-19h

sauf juillet et août.

~ 02 97 51 15 43

### LA GOURMANDINE

Crêpes à emporter

Lundi, mardi, jeudi et vendredi  
9h30-17h.

~ 06 50 86 44 01

18 bis rue du calvaire

**MELRAND**

### MAMIE KRAMPOUEZH

Crêpes à emporter  
et sur commande

~ 06 60 83 82 10

1 Lotissement de la Suchetterie

**SAINT-BARTHÉLEMY**

 Mamie-Krampouezh



## BISCUITS CHOCOLATS

### LA RONDE BRETONNE

Biscuiterie artisanale,  
salon de thé

Lundi 14h-19h.

Du mardi au vendredi

10h-12h30 et 14h-19h.

Samedi 10h-12h et 14h30-19h.

~ 02 97 51 36 61

ZA de Kermestre - **BAUD**

[www.larondebretonne.fr](http://www.larondebretonne.fr)

### AU PETIT PRINCE

Chocolaterie, pâtisserie

Mardi, mercredi, vendredi

10h-12h45 et 14h30-19h.

Samedi 9h-13h et 14h30-19h.

Dimanche 9h-13h.

~ 02 97 08 13 34

10 place le Sciellour - **BAUD**

[www.aupetitprince.fr](http://www.aupetitprince.fr)



## FARINE PAINS

### L'ATELIER DES PAINS

Pains, farine, lentilles vertes,  
pommes de terre, petits fruits

Vendredi 15h-18h sur  
commande ou en vente  
sur place.

Samedi matin marché de Baud.

Été marché de Saint-Nicolas.

~ 06 11 79 39 09

721 Ferme de Kernio

**PLUMÉLIAU-BIEUZY**





## PRODUITS LAITIERS

### LA CHÈVRE ROSE Fromages, yaourts

Emplacements annoncés  
sur Facebook.

Sur rendez-vous.

~ 06 75 37 88 34

76 Lande Saint-Hilaire

**PLUMÉLIAU-BIEUZY**

 La chèvre rose



## BOISSONS FRUITS

### LE VERGER DE BAUD

Production de pommes,  
jus, cidre ; produits locaux,  
boucherie et fromagerie

Du lundi au samedi 9h-19h.  
Dimanche 13h30-19h sauf  
juillet et août.

~ 02 97 51 03 11

Le Dressève - **BAUD**



## LÉGUMES

### GAEC DU BIO LÉGUME Légumes

Vendredi 16h-18h30.

~ 06 24 63 91 02

Spernen - **MELRAND**



### LES LÉGUMES À LULU

Légumes

Vendredi 16h-19h.

~ 06 70 00 10 97

721 Kernino

**PLUMÉLIAU-BIEUZY**



### LA FERME DES LUTINS Légumes

De mai à novembre vente  
au bourg de Pluméliau.

Été marché de Saint-Nicolas.

Sur rendez-vous.

~ 06 32 63 89 24

155 Kerfloch

**PLUMÉLIAU-BIEUZY**

 la ferme des lutins de Clégurin



## ŒUFS VIANDES VOLAILLES

### LES VOLAILLES DE BAUD

Volailles prêtes à cuire

Sur rendez-vous.

~ 06 86 88 94 32

Kerhilio - **BAUD**

### LES COCHONS DE DIVELANN

Viande de porc

Sur rendez-vous.

~ 06 71 90 39 50

Divelann - **MELRAND**

### EARL ROZENN-AER Œufs

Sur rendez-vous.

~ 07 89 00 54 38

1 bis rue des Lys, Saint-Hilaire

**PLUMÉLIAU-BIEUZY**





## ÉPICERIE CONSERVES

**ALLPECO**  
Café de spécialité bio  
et en commerce  
équitable

Du lundi au jeudi de 8h-18h.

~ 02 23 24 86 18  
208 rue Clément Ader,  
Zone Port Arthur 2  
**PLUMÉLIAU-BIEUZY**

[www.allpeco.fr](http://www.allpeco.fr)



## POTS POTINS ET COMPAGNIE

Confitures, soupes, conserves

Sur rendez-vous.

[potspotinsetcompagnie@gmail.com](mailto:potspotinsetcompagnie@gmail.com)  
Kernane - **PLUMÉLIAU-BIEUZY**

## SAVEURS & CO BZH

Conserverie artisanale :  
confitures, caramels, confits,  
tartina de légumes pour  
l'apéritif, crème de citron  
à la bretonne

Retrait de commande  
sur rendez-vous.

~ 07 71 83 85 88

10 rue de la Mairie - **MELRAND**

## LES SAVEURS ADÉ'LICES


Sirops, gelées et vinaigres  
de fleurs et plantes comestibles,  
confitures

Sur rendez-vous.

~ 06 83 38 13 84

194 Locmaria

**LA CHAPELLE-NEUVE**

 [lessaveursadelices](https://www.facebook.com/lessaveursadelices)



## MIEL

### L'AMOUR DES ABEILLES

Miel et produits de la ruche

Samedi matin au marché  
de Baud et sur place.

~ 02 97 51 03 16

6 Kernarrec - **BAUD**

### LE RUCHER DE SAINT-THOMAS

Miel et produits de la ruche

Le 1<sup>er</sup> et 3<sup>e</sup> mardi du mois  
sur le parking de CoccoMarket  
à Plumélia-Bieuzy.

Été marché de Saint-Nicolas.  
Sur rendez-vous.

~ 06 50 75 74 97

5 bis rue Jean Gabin

**PLUMÉLIAU-BIEUZY**

Mémo \_\_\_\_\_

\_\_\_\_\_

\_\_\_\_\_

\_\_\_\_\_

\_\_\_\_\_

\_\_\_\_\_

## AU BON VIEUX TEMPS - CRÊPERIE



Ouvert toute l'année midi et soir  
du mardi au samedi.

Dans cette grande demeure en pierre chargée d'histoire, venez déguster crêpes et galettes réalisées dans la plus pure tradition bretonne. Aux beaux jours vous profiterez de la jolie terrasse. Réservation fortement conseillée.



35 rue de Pontivy **BAUD**  
02 97 39 11 18

62 | 28

## L'AUBERGE DU CHEVAL BLANC - CUISINE TRADITIONNELLE

logis  
HOTELS  
RESTAURANTS



Ouvert toute l'année, tous les jours midi  
et soir sauf le dimanche soir.

Le chef, passé par de nombreuses maisons prestigieuses, propose une cuisine de saison inspirée dans laquelle il met en valeur les produits frais et locaux.



[www.hotelduchevalblanc56.com](http://www.hotelduchevalblanc56.com)

16 rue de Pontivy **BAUD**  
02 97 51 00 85

60 | 30

## DOLCE ITALIA - CUISINE TRADITIONNELLE, PIZZERIA



Ouvert toute l'année. Lundi, jeudi et vendredi  
midi et soir. Samedi et dimanche soir.

Dolce Italia vous accueille dans son cadre chaleureux. Spécialités italiennes, préparées avec la plus grande attention : pizza à pâte fine, pâtes, panini. Vente à emporter et commande en ligne.



[www.dolce-italia-baud.com](http://www.dolce-italia-baud.com)

25 bis rue des Fontaines **BAUD**  
02 97 25 14 02 / 06 19 78 33 54

70 | 12

## LE FLAMAMBO - PIZZERIA, GRILL, CUISINE TRADITIONNELLE



Ouvert toute l'année, du mardi  
au samedi midi et soir.

Restaurant contemporain à la décoration industrielle, où vous vous sentirez comme chez vous. Spécialités de viandes, car le chef est un ancien boucher, et de pizzas au blé noir. Pizzas & burgers à emporter.



13 rue d'Auray **BAUD**  
02 97 38 12 57

70 | 60

## MINUTES PAPILLONS - CUISINE LOCALE, TRAITEUR



Restaurant chaleureux, cuisine 100 % maison avec produits frais, locaux et de saison. Menu hebdomadaire à savourer sur place ou à emporter. Privatisable pour événements familiaux ou pro.



[www.minutespapillons.fr](http://www.minutespapillons.fr)

Ouvert toute l'année du lundi au vendredi de 9h à 15h, samedi sur rdv pour prestation traiteur.

ZA de Kermestre **BAUD**  
02 57 97 01 10

80 | 40

## LE RELAIS DE LA FORÊT - CUISINE TRADITIONNELLE, GRILL



La restauration familiale est réalisée à partir de produits du terroir cuisinés maison. Le Relais accueille séminaires, repas de famille dans sa salle de réception et dispose d'une terrasse... Goûtez les grillades au feu de bois !



Ouvert toute l'année.

19 rue de la Mairie **BAUD**  
02 97 51 00 85

60 | 40

## TAMM KOET - CRÊPERIE



Dans le centre de Baud, venez déguster galettes et crêpes dans une ambiance conviviale. Une adresse où l'on vient pour le plaisir de se retrouver autour de spécialités bretonnes.



Ouvert toute l'année, midi et soir.  
Fermé le mardi soir et mercredi.

14 rue d'Auray **BAUD**  
02 97 51 06 08

45 | 25

## LA TAVERNE - CUISINE TRADITIONNELLE, PIZZERIA



Dans son restaurant situé en extérieur de Baud, direction Auray, le chef Thierry vous concocte chaque jour un menu différent à base de produits frais. Carte traditionnelle, pizzas, salades. Profitez aussi de la terrasse côté jardin. Réservation conseillée.



Ouvert lundi au vendredi midi et soir,  
et le samedi soir.

Le Pont de Baud **BAUD**  
02 97 51 03 66

60 | 60

## CHICKEN CRISPY - SNACK, BURGER, KEBAB



Restauration rapide avec pour spécialités : burgers, poulet, steaks, paninis, tacos, galettes. Sur place ou à emporter.



[www.chickencrispy.fr](http://www.chickencrispy.fr)

Ouvert toute l'année midi et soir  
du mercredi au samedi et dimanche soir.

7 rue d'Auray **BAUD**  
02 56 22 98 91

👤 25 | 🚻 15

## UNCLE BREIZH - GRILL, SNACK, BURGER



Burgers préparés avec des produits frais et locaux, salades, paninis, frites fraîches préparées maison. Restauration sur place ou à emporter, click & collect. Réservation conseillée.



[www.unclebreizh.fr](http://www.unclebreizh.fr)

Ouvert toute l'année midi et soir  
du mardi au samedi et le dimanche soir.

1 place du marché **BAUD**  
09 53 37 48 27

👤 15 | 🚻 20

## LE BON VALLON - CUISINE TRADITIONNELLE, RESTAURANT ROUTIER



Bar, restaurant. 3 entrées au choix, 3 plats au choix, fromages et dessert et ¼ de vin ou de limonade compris. Soirées à thème certains samedis, consulter la programmation sur Facebook.



Ouvert toute l'année du lundi au samedi  
de 10h à 14h.

ZI Bonvallon **GUÉNIN**  
02 97 39 10 40

👤 100 | 🚻 40

## LE DAUPHIN - CUISINE TRADITIONNELLE, RESTAURANT ROUTIER



Restaurant routier de grande capacité, facile d'accès à proximité de la voie rapide entre Baud et Pontivy, propose une cuisine traditionnelle faite maison. Le menu comprend les boissons : eau, limonade, vin.



Ouvert toute l'année, du lundi au samedi  
de 11h30 à 16h.

Kerchassic **GUÉNIN**  
02 97 51 04 04

👤 130

## AUBERGE DE LA TOURELLE - CUISINE TRADITIONNELLE



Depuis 2005, dans une bâtisse de 1657, le chef Mikaël et son équipe vous proposent une cuisine de produits locaux inventive, colorée d'épices. Aux beaux jours, la terrasse, où vous pourrez manger sous la vigne, vous ravira. Réservation recommandée.

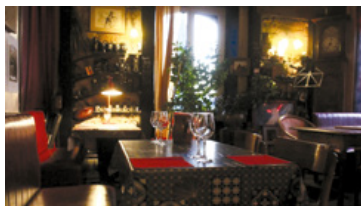


Ouvert toute l'année, les midis du mardi au dimanche et les soirs du jeudi au samedi.

1 place de l'église **MELRAND**  
02 97 39 51 13

100 | 40

## LA COUR JULOT - CRÊPERIE



Cuisine bio et traditionnelle. Restauration sur place. Terrasse ensoleillée ! Exposition d'arts dans le restaurant.



Ouvert toute l'année.

12 place du Marché **MELRAND**  
02 97 38 70 03

25

## LE CHALET - CRÊPERIE



Profitez d'un décor de chalet chaleureux avec feu de bois en hiver ou terrasse face au Blavet l'été. Crêpes traditionnelles préparées avec des produits frais. Restaurant climatisé. Réservation conseillée, par téléphone uniquement.



Pour les jours d'ouverture, consultez le site du restaurant.

3 promenade des Estivants, Saint-Nicolas-des-Eaux  
**PLUMÉLIAU-BIEUZY**  
02 97 51 88 87

60 | 30

## AU FIL DES SAISONS - RESTAURANT BISTRONOMIQUE



Dylan, gérant et cuisinier, et son équipe vous accueillent dans une atmosphère chaleureuse. Savourez une cuisine soignée à base de produits frais et locaux selon la saison. Réservation conseillée.



[auidessaisons56930.wixsite.com/restaurant](http://auidessaisons56930.wixsite.com/restaurant)

Ouvert toute l'année, le mercredi midi et du jeudi au dimanche midi et soir.

14 bis promenade des Estivants, Saint-Nicolas-des-Eaux  
**PLUMÉLIAU-BIEUZY**  
02 97 39 76 90

35 | 15

## LA FORGE - GRILL, PIZZERIA



Ouvert toute l'année, les midis du mardi au vendredi en salle ou à emporter. Les soirs du vendredi au dimanche uniquement à emporter.

Françoise et Jean-Marc auront le plaisir de vous accueillir, vous pourrez déguster une cuisine faite maison à l'intérieur, ou bien profiter de la grande terrasse ombragée aux beaux jours.



2 rue de la Résistance  
**PLUMÉLIAU-BIEUZY**  
02 97 27 58 10

30 | 30

## CHEZ JECO - CUISINE TRADITIONNELLE



Ouvert toute l'année. Tous les jours de 11h30 à 14h30 et de 18h30 à 22h30.

Menus du jour et plats à la carte sur place. Burgers et pizzas disponibles à emporter ou en livraison (uniquement le soir).



9 place Jean-Marie Onno  
**PLUMÉLIAU-BIEUZY**  
06 73 76 31 95

12

## LA PETITE PAUSE - CUISINE GASTRONOMIQUE, RESTAURATION RAPIDE



Ouvert d'avril à septembre du mercredi au dimanche en restauration rapide. D'octobre à mars du samedi au dimanche en gastronomique.

La Petite Pause, c'est le goût du bon : plats et desserts faits maison, produits frais, circuits courts et artisans locaux. Chef depuis 25 ans, Stéphane sublime le terroir, tandis que les douceurs de Brigitte signent la touche finale.



[www.laouen-blavezhti.fr](http://www.laouen-blavezhti.fr)

3 Saint-Rivalain Gare  
**SAINT-BARTHÉLEMY**  
02 97 38 46 88

20

## SUR LE POUCE

### KEBAB D'OR

Kebab, burger, tacos, snack

02 97 08 02 44  
17 rue de Pontivy **BAUD**

### LES DÉCAPSULÉS

Bar-cave et petite restauration

02 97 39 68 04  
41 rue Saint-Yves **BAUD**

### LES PIZZ'A MICK

Pizza à emporter

06 19 52 33 82  
3 Bellevue Lambel **BAUD**

### PIZZA BALDI

Pizza

02 97 39 12 66  
19 rue de Pontivy **BAUD**

### LA PLANTISSERIE

Salon de thé : petit-déjeuner, déjeuner, brunch les dimanches sur réservation.

06 81 18 09 09  
1 rue du Manéguen

**GUÉNIN**

 LesJardinsDeLaPlantisserie

### L'EDEN CAFÉ

Snack : plats du jour en semaine, burgers midi et soir sur place ou à emporter.

02 97 08 91 42  
24 rue principale  
**LA CHAPELLE-NEUVE**

### GEPETTO PIZZAS

Pizza

02 97 07 01 50  
1 rue du Calvaire  
**MELRAND**

### KRISTEN

Épicerie, snack : paninis, tacos, pizzas, boîtes chaudes, glaces, gaufres.

07 68 29 62 52  
20 promenade des estivants,  
Saint-Nicolas-des-Eaux  
**PLUMÉLIAU-BIEUZY**

### L'OPEN

Bar-tapas, pizza, petite restauration

06 95 07 81 54  
6 Promenade des estivants,  
Saint-Nicolas-des-Eaux  
**PLUMÉLIAU-BIEUZY**

### L'ECLUSERIE

Petite restauration, bar, épicerie : encas salés et plaisirs sucrés servis dans le jardin.

02 97 28 41 78  
13 promenade des estivants,  
Saint-Nicolas-des-Eaux  
**PLUMÉLIAU-BIEUZY**

### PIZZERIA SANTA LUCIA

Pizza sur place ou à emporter

06 63 84 22 72  
36 rue de la République  
**PLUMÉLIAU-BIEUZY**

## FOOD TRUCKS

### DITES-LE AVEC DES CRÊPES

Crêpes et galettes

06 08 90 20 76 ~  dites-le avec des crêpes

### LA CAROTTE DÉSINVOLTE

Cuisine d'Asie et de voyage

07 49 96 16 75 ~  La Carotte Désinvolte Caravane

### LA SANDWICHERIE

Burgers, paninis, croques

06 60 96 56 36 ~  la sandwicherie

### PIZZ'A NAT

Pizzas à emporter

06 61 52 23 85 ~ pizzanat-baud.com

### TY AMO

Cuisine italienne, focaccia

06 21 28 18 78 ~  Ty Amo, Food Truck

# COMMERCES ALIMENTAIRES

## & TRAITEURS

### > BAUD

**LA FLEURETTE** : Boulangerie, pâtisserie  
ZA de Kermestre ~ 02 97 08 00 07

**MAISON GROUSSARD** : Boulangerie, pâtisserie  
10 rue de Pontivy ~ 02 97 51 07 10

**LE PÉTRIN DE L'ÉVEL** : Boulangerie, pâtisserie  
8 rue de la Mairie ~ 02 97 39 02 98

**DELMAS** : Boucherie, charcuterie, traiteur  
2 rue Général de Gaulle ~ 02 97 51 00 44

**LES PETITS CHARCUTIERS** :  
Charcuterie, traiteur  
10 rue de la Mairie ~ 06 64 52 50 16

**MINUTES PAPILLONS** : Traiteur  
ZA de Kermestre ~ 02 57 91 01 10

**SAVEURS ET BONHEUR** : Traiteur événementiel  
6 ZA du Drennec ~ 02 97 44 81 22

**FROMAGERIE DU BLAVET** : Fromagerie  
10 place du Marché ~ 02 97 51 08 16

**LE MENTEC** : Poissonnerie  
2 place le Sciellour ~ 02 97 51 08 16

**LA FONTAINE AUX VINS** : Caviste  
48 rue d'Auray ~ 02 97 39 07 17

**ÉCLATS DE VIGNE** : Caviste  
Impasse des Pépinières,  
ZA de Kermestre ~ 02 97 51 09 25

**BIOCOOP CALLUNE** : Supermarché  
79 route de Pontivy ~ 02 97 25 85 90

**CARREFOUR MARKET** : Supermarché  
Route de Pontivy, ZA de Kermestre  
~ 02 97 39 02 35

**ÉCOMIAM** : Produits surgelés  
77 route de Pontivy ~ 02 97 51 10 59

**INTERMARCHÉ SUPER** : Supermarché  
Route de Pontivy ~ 02 97 51 10 57

**LE RELAIS DES MOUSQUETAIRES** : Supérette  
4 rue d'Auray ~ 02 97 08 75 07

**E.LECLERC DRIVE** : Supermarché drive  
ZA Ty er Douar ~ 02 97 39 97 71

**LIDL** : Supermarché  
Impasse des Pépinières, Lieu-dit Kermestre

### > GUÉNIN

**THOMASETTE ALAIN & SYLVIE** :  
Boulangerie, Pâtisserie  
3 rue du Manéguen ~ 02 56 62 05 08

**LE CHAMP DES PAPILLES** : Traiteur  
5 lieu-dit Treussach ~ 06 21 83 10 27

### > MELRAND

**MA P'TITE BOULANGE** : Boulangerie, pâtisserie  
12 bis place du Marché ~ 02 97 39 50 02

**MAISON PERRON** : Boucherie, traiteur  
2 place de l'Église ~ 02 97 39 59 59

**VIVÉCO** : Supérette  
7 place de l'Église ~ 02 97 39 58 70

### > PLUMÉLIAU-BIEUZY

**L'ADELICE** : Boulangerie, pâtisserie  
19 rue de la République ~ 02 97 51 80 94

**LA MIE CELTE** : Boulangerie, pâtisserie  
2 rue Théodore Botrel ~ 02 97 07 83 23

**AUX VINS DES DAMES** : Caviste  
4 rue Théodore Botrel ~ 02 56 22 92 74

**COCCIMARKET** : Supérette, boucherie  
28 rue de la République ~ 02 97 08 98 92

**INTERMARCHÉ SUPER** : Supermarché  
Rue de la Libération ~ 02 97 51 84 94

**L'ECLUSERIE** : Épicerie  
13 promenade des Estivants ~ 02 97 28 41 78

**KRISTEN** : Épicerie  
20 promenade des Estivants ~ 07 68 29 62 52

**PANER BIZHUI** : Épicerie  
21 rue bonne fontaine (sur adhésion)

### > SAINT-BARTHÉLEMY

**LE GOURRIEREC** : Boulangerie, pâtisserie  
5 place de l'Église ~ 02 97 27 10 57

**PROXI** : Supérette  
Place de l'Église ~ 02 97 07 29 98



# POUR S'ÉCHAPPER



Explorateur dans l'âme, contemplatif,  
sportif ou en quête de divertissement ?

*Autant d'échappées singulières  
pour façonner un voyage  
qui vous ressemble...*



# L'échappée contemplative



## **CINÉMA LE CELTIC - BAUD**

**Cinéma familial** accessible aux personnes à mobilité réduite. Il est équipé d'une boucle magnétique et du système Fidélio, avec casques pour l'audiodescription, permettant à tous et toutes de profiter des projections. [cinemaleceltic.fr](http://cinemaleceltic.fr)



## **DE TOUE TEMPS - PONTIVY**

Une toue cabanée navigue sur le Blavet et propose des **balades commentées autour de l'histoire locale, du canal et du patrimoine fluvial**. Un moment paisible pour explorer le paysage et s'immerger dans le passé. [halage.bzh](http://halage.bzh)



## **JARDINS DE KEROGUIC - BAUD**

À Baud, ce **parc floral champêtre** abrite 500 rosiers de 120 variétés, un jardin aquatique et un potager en pleine nature, invitant à la promenade, à la découverte des plantes et au partage de conseils entre visiteurs. [valleedublavet.bzh](http://valleedublavet.bzh)



## **JARDINS DE LA VÉNUS DE QUINIPILY - BAUD**

Les **jardins en terrasses** mettent en scène la Vénus de Quinipily, classée monument historique. Arbustes, vivaces et roses anciennes créent un cadre paisible, parfait pour la promenade, la contemplation et la découverte de ce lieu chargé d'histoire. [valleedublavet.bzh](http://valleedublavet.bzh)



## **L'ECLUSERIE, BATEAUX ÉLECTRIQUES - PLUMÉLIAU-BIEUZY**

**Location de bateaux électriques sans permis sur le canal du Blavet**. Profitez d'une balade paisible en famille ou entre amis à votre rythme. Les bateaux peuvent accueillir jusqu'à 10 personnes, pour une heure ou toute la journée, sur réservation. [lecluserie.com](http://lecluserie.com)



## **NAPOLÉON EXPRESS**

Balade à bord d'autorails des années 80, ce **train retro** traverse la vallée du Blavet en été, offrant une découverte des paysages, bois et villages. Idéal pour profiter du décor sur cette ligne historique. Billet en vente à l'Office de Tourisme. [cfcb.bzh](http://cfcb.bzh)

## **RANDOS**

— Respirez dans la Vallée du Blavet, prenez le temps de parcourir les chemins, d'observer la nature et les petits et grands trésors du patrimoine breton qui vous entourent.

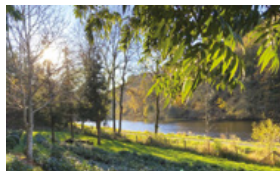
— Un terrain de jeux de 16 randonnées, 141 km avec des boucles de 2,5 à 21 km.

+ d'infos sur notre site  
> [valleedublavet.bzh](http://valleedublavet.bzh) !





# L'échappée curieuse



## FILLEULE DES FÉES - LANGUIDIC

Un **jardin de thé breton** enchanté où poussent des théiers acclimatés localement. On y découvre l'univers du thé, ses cultures et saveurs, avec dégustations, **visites guidées** et **ateliers autour du thé** dans un cadre apaisant au bord de l'eau. [filleule-des-fees.fr](http://filleule-des-fees.fr)



## LES JEUX DE L'OFFICE DE TOURISME - PLUMÉLIAU-BIEUZY

L'Office de Tourisme propose deux jeux : un **jeu de piste le long du Blavet** pour explorer biodiversité et curiosité, et le **jeu Anne Mésia sur smartphone**, pour résoudre des enquêtes et découvrir le patrimoine de manière ludique et immersive. [valleedublavet.bzh](http://valleedublavet.bzh)



## LE QUATRO - BAUD

Un lieu vivant réunissant **médiathèque, espace d'exposition, musée de la carte postale et auditorium**. Gratuit et ouvert à tous, il invite à lire, découvrir et profiter d'une programmation culturelle variée, même en été ! [lequatro.fr](http://lequatro.fr)



## LES IMAGINAIRES - PLUMÉLIAU-BIEUZY

Le **Pôle culturel** de Pluméliau-Bieuzy, c'est un lieu ouvert à tous où vous pouvez vous retrouver, **emprunter des documents**, visiter notre **musée numérique**, voyager grâce à nos **casques VR** mais également vous émerveiller devant des **spectacles et autres animations variées** ! [plumeliau-bieuzy.bzh](http://plumeliau-bieuzy.bzh)



## MÉDIATHÈQUES

**BIEUZY - PLUMÉLIAU-BIEUZY** 21 rue Bonne Fontaine - 02 97 39 54 96 | **GUÉNIN** rue du Presbytère - 02 97 39 03 42 | **LA CHAPPELLE-NEUVE** 22 rue principale - 02 21 26 00 01 | **MELRAND** 9 rue de la Mairie - 02 97 28 88 09 | **SAINT-BARTHÉLEMY** 1 place de l'église - 02 97 27 14 65. Les médiathèques sont en réseau, + d'infos > [mediane.bzh](http://mediane.bzh)



## LE CARTON VOYAGEUR - MUSÉE DE LA CARTE POSTALE - BAUD

Dédié à l'**histoire** et à l'**art de la carte postale**, le musée rassemble des milliers de cartes du monde entier, retraçant origines, usages et beauté visuelle. Un lieu pour découvrir, s'émerveiller et comprendre ce témoin de vies et de voyages. [lecartonvoyageur.fr](http://lecartonvoyageur.fr)

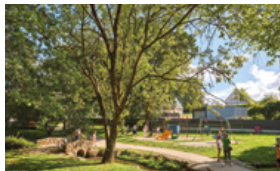


## VILLAGE DE L'AN MIL - MELRAND

**Site archéologique** à Melrand, il replonge dans la vie rurale autour de l'an 1000 grâce à des **vestiges, reconstitutions de maisons médiévales, jardins et animaux**. Votre guide vous proposera une immersion vivante dans l'histoire paysanne du Moyen-Age. [villagedelanmil-melrand.fr](http://villagedelanmil-melrand.fr)



# L'échappée ludique



## **AIRES DE JEUX**

Retrouvez dans les 6 communes de Baud Communauté des **aires de jeux, terrains de tennis, pumtrack, terrains de boules et city stade**. Toutes les infos pratiques sont disponibles sur notre site.

[valleedublavet.bzh](http://valleedublavet.bzh)



## **KART CENTER - PLUMÉLIAU-BIEUZY**

**Karting, paintball, simulateurs de pistes, kid drive dès 3 ans** : notre piste de karting adaptée propose un lieu convivial pour partager des sensations fortes et s'amuser en famille ou entre amis, dans une ambiance sportive et ludique. [kartcenter56.fr](http://kartcenter56.fr)



## **KINGOLAND - PLUMELIN**

**Parc d'attractions familial avec plus de 40 manèges**, sensations fortes, jeux aquatiques, spectacles et décors immersifs. Petits et grands peuvent profiter des montagnes russes, bateau pirate, maison hantée et zones ludiques pour tous. [kingoland.com](http://kingoland.com)



## **LA BALADE DU PÈRE NICOLAS - PLUMÉLIAU-BIEUZY**

**Parc nature de loisirs** avec plus d'une centaine d'activités ludiques pour toute la famille : **toboggans, tyroliennes, glissades et jeux**. Rencontre d'**animaux, rallye nature** et espaces pique-nique arborés pour s'amuser et apprendre. [la-balade-du-pere-nicolas.com](http://la-balade-du-pere-nicolas.com)



## **LUDANA PARC - CAMORS**

**Parc de loisirs nature** offrant **accrobranche, jeux en forêt, laser-game, escape game et descentes vertigineuses depuis une tour, mer de filet**, au cœur d'un éco-parc forestier. Détente et convivialité se partagent également à la guinguette. [ludana.fr](http://ludana.fr)



## **PÉDALO - PLUMÉLIAU-BIEUZY**

**Location de pédalos** par le Comité des fêtes de Saint-Nicolas-des-Eaux deux ou quatre places, choisissez de **pédaler à l'heure ou à la demi-heure** pour découvrir la rivière et ses abords. Idéal pour se détendre et profiter du cadre naturel. [valleedublavet.bzh](http://valleedublavet.bzh)



## **POUL-FÉTAN - QUISTINIC**

Au cœur d'un **village breton authentique**, revivez la vie d'autrefois vers 1850 : **spectacles, visites guidées, fabrication du beurre et des crêpes de blé noir, filage de la laine**. Il offre une immersion dans la vie rurale et bretonne d'antan. [poul-fetan.bzh](http://poul-fetan.bzh)



# L'échappée sportive



## **BASE NAUTIQUE DE PLUMÉLIAU-BIEUZY**

La base nautique propose activités aquatiques pour tous : **canoë-kayak, paddle et paddle géant**. Encadrement adapté, location de matériel et parcours sur le Blavet pour profiter de la nature entre amis ou en famille. [plumeliaucanoekayak.fr](http://plumeliaucanoekayak.fr)



## **CLUB NAUTIQUE DE BAUD**

Installé à la base de Pont-Augan, le club propose la pratique du canoë-kayak en loisir ou en compétition, ainsi que la **location de canoës, kayaks et vélos** pour découvrir la vallée du Blavet. Il accueille tous niveaux dans un cadre naturel convivial. [baudcanoe.com](http://baudcanoe.com)



## **GOLF DE RIMAISSON - PLUMÉLIAU-BIEUZY**

Un **parcours de 9 trous très technique**, à la fois boisé et vallonné avec de multiples dévers et greens complexes. Accessible aux **joueurs de tous niveaux**. Il vous offrira des vues magnifiques sur la vallée du Blavet. [valleedublavet.bzh](http://valleedublavet.bzh)



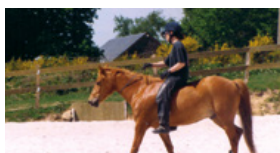
## **LE MANÈGE ENCHANTÉ - PLUMÉLIAU-BIEUZY**

Le **centre équestre** propose des stages de 6 jours/5 nuits avec hébergement pour les enfants à partir de 6 ans, une manière originale de découvrir l'équitation sous toutes ses formes. Pour les enfants, balades possibles sur réservation dès 3 ans. [manege-enchante.fr](http://manege-enchante.fr)



## **L'ECLUSERIE, VÉLOS - PLUMÉLIAU-BIEUZY**

À Saint-Nicolas-des-Eaux, **service de location de 2h à la journée**, du **vélo classique** à l'**électrique** en passant par les **vélos enfants** et même un **tandem** ! Point de départ idéal pour une balade agréable et accessible à tous sur le chemin de halage. [lecluserie.com](http://lecluserie.com)



## **L'ÊTRE CHEVAL - CAMORS**

Idéalement situé en bordure des forêts domaniales de Camors et Floranges, l'Être Cheval vous accueille dans ses écuries et propose des **stages pour enfants** ainsi que des **balades à cheval ou poney pour adultes et enfants dès 2 ans**, de 30mn à 2h. [etre-cheval.fr](http://etre-cheval.fr)



## **TRI'EAU - BAUD**

Le **centre aquatique** offre un espace aquatique avec un bassin de 25m, pataugeoire et une zone de jeu. Toute l'année, il propose **baignade libre, cours de natation et activités aquatiques pour tous niveaux** dans un cadre accessible et ludique. [baud-communaute.bzh](http://baud-communaute.bzh)



## **VELOC'OUEST**

**Location et livraison de vélos électriques et vélos classiques pour petits et grands**. Nous livrons dans tout le Grand Ouest, avec l'option one-way : faites-vous livrer à un point A, et rendez le vélo à un point B pour arpenter la voie verte du Blavet ! [velocouest.fr](http://velocouest.fr)

	Structure	Contact	- 6 ans	De 6 à 16 ans	Dog friendly	Chouette il pleut !	Team building
l'échappée contemplative	<b>CINÉMA LE CELTIC</b>	<a href="http://cinectbaud.fr">cinectbaud.fr</a>					
	<b>DE TOUE TEMPS</b>	07 84 24 44 03					
	<b>JARDINS DE KEROGUIC</b>	06 37 62 75 84					
	<b>JARDINS DE LA VÉNUS DE QUINIPLY</b>	02 97 39 04 94					
	<b>L'ECLUSERIE, BATEAUX ÉLECTRIQUES</b>	02 97 28 41 78					
	<b>TRAIN NAPOLÉON EXPRESS</b>	06 75 15 29 97					
l'échappée curieuse	<b>FILLEULE DES FÉES</b>	WhatsApp : 06 15 06 99 34					
	<b>LES JEUX DE L'OFFICE DE TOURISME : ANNE MESIA &amp; JEU DE PISTE</b>	02 97 08 04 07					
	<b>MÉDIATHÈQUES &amp; CENTRES CULTURELS</b>	<a href="http://mediane.bzh">mediane.bzh</a> <a href="http://lequatro.fr">lequatro.fr</a>					
	<b>CARTON VOYAGEUR - MUSÉE DE LA CARTE POSTALE</b>	02 97 51 15 14					
	<b>VILLAGE DE L'AN MIL</b>	02 97 39 57 89					
l'échappée ludique	<b>AIRES DE JEUX</b>	--					
	<b>KART CENTER</b>	02 97 51 98 11					
	<b>KINGOLAND</b>	<a href="mailto:info@kingoland.com">info@kingoland.com</a>					
	<b>LA BALADE DU PÈRE NICOLAS</b>	02 97 51 90 10					
	<b>LUDANA PARC</b>	02 56 62 67 81					
	<b>PÉDALO</b>	<a href="mailto:comite.fetes.st.nicolas@gmail.com">comite.fetes.st.nicolas@gmail.com</a>					
	<b>POUL-FÉTAN</b>	02 97 39 51 74					
	<b>BASE NAUTIQUE DE PLUMÉLIAU-BIEUZY</b>	02 97 25 04 27 06 85 12 56 75					
l'échappée sportive	<b>CLUB NAUTIQUE DE BAUD</b>	07 49 24 19 61 06 09 97 35 19					
	<b>GOLF DE RIMAISON</b>	02 97 27 74 03					
	<b>LE MANÈGE ENCHANTÉ</b>	02 97 27 79 69					
	<b>L'ECLUSERIE, VÉLOS</b>	02 97 28 41 78					
	<b>L'ÊTRE CHEVAL</b>	02 97 08 10 96					
	<b>TRI'EAU</b>	02 97 51 08 95					
	<b>VÉLOC'OUEST</b>	06 23 36 24 98					



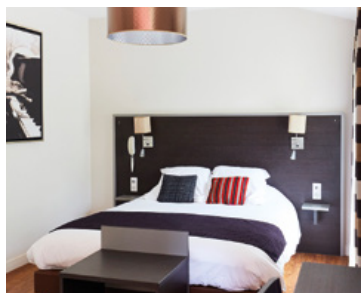
# L'ÉCHAPPÉE REPOSANTE



Hôtel, chambre d'hôtes, hébergement insolite,  
gîte, hébergement d'étapes (rando, vélo  
ou équestre), camping, aire de camping-car

*Vous trouverez forcément  
le lieu qui vous convient !*

### L'AUBERGE DU CHEVAL BLANC



1km - 4km - 150m

L'auberge est située dans le centre-ville de Baud, au cœur de la vallée du Blavet. Idéalement placée dans la zone économique du Morbihan ou pour visiter le sud Bretagne. 1 chambre PMR

16 rue de Pontivy, **BAUD**



Ouvert toute l'année  
Chambre à partir de 80€  
Petit-déjeuner : 14€

02 97 51 00 85 - [lechevalblanc2@orange.fr](mailto:lechevalblanc2@orange.fr)  
[hotelduchevalblanc56.com](http://hotelduchevalblanc56.com)

19

### AU DOMAINE DES CAMÉLIAS



3km - 8km - 2,5km

Chambres d'hôtes de charme en longère du 19<sup>e</sup> siècle : calme, nature, petits-déjeuners maison, piscine chauffée et grand parc. Parfaitement placé pour explorer le Morbihan et profiter d'un séjour paisible et gourmand.

220 Beven, **PLUMÉLIAU-BIEUZY**



Ouvert du 1<sup>er</sup> avril au 30 septembre  
Chambre 2 personnes à partir de 88€

M. et Mme Raimbaud  
06 19 57 11 24 - [raimbaud.arnaud@orange.fr](mailto:raimbaud.arnaud@orange.fr)  
[audomainedescamelias.com](http://audomainedescamelias.com)

3 17

### L'ECLUSERIE



sur place - sur place - sur place

Chambre d'hôtes dans une authentique maison éclusière, au bord du Blavet, idéale pour les cyclotouristes. Étape confortable le long du halage, accueil vélo, jardin au calme. Séjours acceptés dès 1 nuit.

13 promenade des Estivants, Saint-Nicolas-des-Eaux  
**PLUMÉLIAU-BIEUZY**



Ouvert d'avril à septembre 2026  
Chambre 2 personnes à 80€

Camille et Olivier  
02 97 28 41 78 - [contact@lecluserie.com](mailto:contact@lecluserie.com)  
[lecluserie.com](http://lecluserie.com)

1 12

\*Petit-déjeuner inclus, draps et linges compris pour toutes les chambres d'hôtes

## LA FRAIRIE DU DIVIT



♿ 800m - 🚲 1km - 🏠 7km

À 10mn de Pontivy, à quelques pas du golf de Rimaison et du chemin de halage du Blavet, la Frairie du Divit vous accueille dans une longère du 16<sup>e</sup> entourée d'un jardin avec terrasses. Vous profiterez de chambres spacieuses.

Le Divit, Bieuzy, **PLUMÉLIAU-BIEUZY**



Ouvert toute l'année  
Chambre 2 personnes de 74 à 84€

Mme Beauvy - 02 97 27 19 69 - 06 99 03 38 06  
julia.beauvy@gmail.com  
frairiedudivit.fr

♿ 3 | ♿ 6

## LA MAISON DU BLAVET



♿ 800m - 🚲 1km - 🏠 7km

Maison au calme, à deux pas du Blavet, entre mer et forêts, idéal pour rayonner. Profitez de cette unité familiale avec vue sur les champs, un grand jardin arboré et clôturé, terrasse et véranda. Le petit + : un accès à la cuisine.

2 Kerhuilic, **SAINT-BARTHÉLEMY**



Ouvert toute l'année  
Chambre 2 personnes à 70€

Mme Noel  
06 79 69 44 00 - nino05072017@gmail.com

♿ 3 | ♿ 6

## LAOUEU BLAVEZH'TI



TABLE D'HÔTES

♿ sur place - 🚲 sur place - 🏠 3,5km

Bienvenue à Laouen Blavezhti et au restaurant La P'tite Pause. Brigitte et Stéphane vous accueillent dans leur maison au bord du Blavet. 5 chambres d'hôtes (dont 1 familiale), menu du chef sur réservation, jardin, piscine, spa et sauna inclus.

3 Saint-Rivalain Gare, **SAINT-BARTHÉLEMY**



Ouvert toute l'année  
Chambre 2 personnes de 109 à 118€

M. et Mme Lalfond - 06 23 16 82 68 - 02 97 38 46 88  
contact@laouen-blavezhti.fr  
laouen-blavezhti.fr

♿ 5 | ♿ 12

## KOADOU



Ouvert toute l'année  
Nuitée à 110€

🚶 100m - 🚲 100m - 🏠 800m

Cabane enchantée ou maison de hobbit, profitez d'un séjour au calme pour vous ressourcer au cœur de la nature. Les trois hébergements sont situés dans un cadre verdoyant avec la forêt à proximité et la vue sur l'eau. Petit-déjeuner inclus.

30 route de Saint Hilaire, **PLUMÉLIAU-BIEUZY**



M. et Mme Mokhtari  
07 86 99 41 25 - [lepaiherell@gmail.com](mailto:lepaiherell@gmail.com)  
[koadou-logementsinsolites.com](http://koadou-logementsinsolites.com)

🏠 | 🧑 4.4.4

## ALBATROSS



Ouvert toute l'année - Séjour à quai (novembre à mars)  
à partir de 120€/nuit, 2 nuits minimum - Navigation (avril à octobre)  
à partir de 1600€/semaine, courts séjour possible hors pic été

🚶 sur place - 🚲 sur place - 🏠 150m

Offrez-vous un moment hors du commun à bord de l'Albatross. Entre croisière privée sur le canal et séjour à quai, ce bateau conjugue charme, liberté et nature. Une expérience fluvestre authentique, à vivre au rythme paisible de la Bretagne intérieure.

Quai du Blavet, Saint-Nicolas-des-Eaux, **PLUMÉLIAU-BIEUZY**



Mme Hayes - 06 04 47 97 41  
[abfluviale@laposte.net](mailto:abfluviale@laposte.net)  
[abfluviale.fr](http://abfluviale.fr)

🏠 | 2 | 🧑 4

## TY BIHUI



Ouvert du 1<sup>er</sup> mars au 31 décembre 2026 - Nuitée en chambre partagée avec petit-déjeuner à partir de 33€ - Tarifs gîte complet, 2 nuits minimum : grand gîte à 840€/nuit et petit gîte à 215€/nuit

🚶 200m - 🚲 4km - 🏠 4km

À 800m du canal du Blavet et à 4km de Saint-Nicolas-des-Eaux et la voie verte, la V8. Nous accueillons les individuels, les familles, les groupes et aussi vos événements comme un anniversaire, un mariage ou un séminaire. Vous séjournerez dans l'ancien Presbytère de Bieuzy, datant du 17<sup>e</sup> siècle, entièrement restauré, offrant un intérieur de caractère et bénéficiant d'un espace extérieur clos et verdoyant.

25 rue du Presbytère, Bieuzy, **PLUMÉLIAU-BIEUZY**



M. et Mme Gautier/Daedler  
06 66 97 90 58  
[gitytybihui.fr](http://gitytybihui.fr)

🏠 | 🧑 36.9



## TY KOUSKET ★★★★★



Ouvert toute l'année

Tarifs semaine de 1590 à 2790€

Week-end de 790 à 1290€

 6km -  11km -  5km

Longère entièrement rénovée de 265m<sup>2</sup>. Situation privilégiée permettant de profiter du calme et de la nature au cœur de la Bretagne. Piscine intérieure privative et chauffée de 8x4m. Grand espace extérieur pour vous détendre ou profiter des nombreux jeux.

Kerhilio, **BAUD**



M. Corrigan

06 32 57 55 41 - tykousket@gmail.com

 4  12

## GÎTE DU MARH DU ★



Ouvert toute l'année - Location au mois possible hors saison - Tarifs nuit hors saison : 40€ - Nuit en saison : 50€

 100m -  14km -  5km

Le gîte du Marh-Du offre un cadre forestier idéal pour se détendre ou pour bénéficier de prestation bien-être « à la carte ». Possibilité de disposer des produits du jardin du potager (permaculture). Chemins de randonnée à proximité.

Le Marh Du, **LA CHAPELLE-NEUVE**



Mme Colfort - 06 99 29 36 49 par sms  
nathalie.colfort@orange.fr

 1  3

## GÎTES DE CLISTIVAN ★★★



Ouvert de début mars à début novembre

Tarifs semaine de 350 à 700€

 1km -  12km -  7km

Les 2 gîtes sont spacieux et meublés avec goût, dans un cadre paisible et calme. La ville de Baud, avec ses supermarchés, son cinéma, sa piscine, est à 10 minutes. Nous sommes à 30 km de la côte et à 5 km de la forêt et de la rivière Blavet.

23 Clistivan, **LA CHAPELLE-NEUVE**



M. Smith - 06 98 68 02 35

clistivan.com

 2  4-4

## GÎTES DE KERLANN ★★★★★



Ouvert de fin mars à décembre  
Tarifs semaine de 410 à 470€

🚶 2km - 🚲 15km - 🗑️ 9km

Kerlann est une longère en pierre totalement indépendante et rénovée, implantée sur un terrain arboré de 3000m<sup>2</sup>, à 2 km du bourg de la Chapelle-Neuve. Lieu idéal entre terre et mer pour profiter d'activités en famille ou entre amis grâce aux 2 gîtes.

Kerlann, **LA CHAPELLE-NEUVE**



Mme Lorvellec  
06 88 78 51 25 - 02 57 18 00 00 📞  
[gitesdekerlann.fr](http://gitesdekerlann.fr)

2 | 4-4

## GÎTE TY ARTHUR ★★★★★



Ouvert toute l'année  
Tarifs semaine de 405 à 750€  
Week-end hors saison de 223 à 292€

🚶 3km - 🚲 16km - 🗑️ 6,5km

Maison au calme près de la forêt de Floranges en Morbihan, idéale pour 4 personnes. Grand jardin verdoyant et accès immédiat aux chemins de randonnée pour un séjour nature ressourçant.

Lanigo, **LA CHAPELLE-NEUVE**



M. et Mme Eveno - 06 07 31 59 80 - 02 57 18 00 00 📞  
[contact@gite-lanigo.fr](mailto:contact@gite-lanigo.fr)  
[gite-lanigo.fr](http://gite-lanigo.fr)

2 | 4

## CHAUMIÈRE DE FLORANGES ★★★★★



Ouvert toute l'année  
Tarifs semaine de 515 à 750€  
Week-end à 300€

🚶 sur place - 🚲 14km - 🗑️ 7km

Chaumière chaleureuse au décor cocooning, idéale pour la détente et la rando car située à la porte de la forêt de Floranges. 3 chambres spacieuses à l'étage et 1 salle de jeux (baby-foot). Animaux de compagnie bienvenus pour un séjour serein.

51 La Haie, **LA CHAPELLE-NEUVE**



M. et Mme Lahaye - 02 97 27 20 20  
[lachaumieredefloranges@outlook.fr](mailto:lachaumieredefloranges@outlook.fr)  
[gitechaumieredefloranges.com](http://gitechaumieredefloranges.com)

3 | 6

## DOMAINE DE LANN KERHUERH



 2km -  15km -  7km

Au calme, trois gîtes en pierre s'ouvrent sur un environnement préservé. Piscine couverte et chauffée, salle de jeux, ferme pédagogique et salle dédiée aux événements composent un lieu pensé pour des séjours confortables.

54 Lann Kerhuerh, **LA CHAPELLE-NEUVE**



**Ouvert toute l'année** - Tarifs nuitée de 225 à 450€  
- Week-end de 540 à 900€ - Semaine de 1890 à 3150€  
- Location salle de séminaire à partir de 200€

M. Moëc - [domainedelannkerhuerh@gmail.com](mailto:domainedelannkerhuerh@gmail.com)  
06 74 30 37 38  
[domaine-lann-kerhuerh.com](http://domaine-lann-kerhuerh.com)

  9.10.15

## GÎTE DE COËT KERVEN



 1km -  3,5km -  3,5km

Avec cette ancienne grange rénovée vous profiterez d'un séjour au calme, du patrimoine local et d'un emplacement central pour sillonner la Bretagne. Bénéficiez d'une location tous services compris, vos animaux sont aussi les bienvenus !

Coet-Kerven, **MELRAND**



**Ouvert toute l'année** - Courts séjours mai, juin et septembre uniquement  
Tarifs semaine de 300 à 550€

M. et Mme Le Corre  
06 74 83 04 93 - 02 57 18 00 00 

 2  5

## LE MOULIN DE TRÉBLAVET



 3km -  3km -  7km

Entre forêt et rivière, ce moulin à eau vous offrira tout le calme et l'espace nécessaire pour des vacances revigorantes. Vous serez séduit par la vue à 180° donnant sur la rivière du Blavet depuis la grande salle de vie.

9 Tréblavet, **MELRAND**



**Ouvert toute l'année**  
Tarifs semaine de 600 à 800€

M. Goavec - 07 82 39 36 02  
[kercune.consultant@gmail.com](mailto:kercune.consultant@gmail.com)

 3  5

## LA SABOTIÈRE ★★★★★



Ouvert d'avril à octobre  
Tarifs semaine à 714€  
Nuitée 72€ (1 chambre uniquement)

🚶 sur place - 🚲 sur place - 🗑️ 50m

Au bord du Blavet, 1<sup>ère</sup> catégorie, départ direct de la maison pour des dizaines de randos. Vous profiterez d'une vue panoramique sur la rivière et la vallée ainsi que de 2 grandes chambres. Posez vos cannes, enfilez vos chaussures... et profitez !

Promenade des Estivants,  
Saint-Nicolas-des-Eaux, **PLUMÉLIAU-BIEUZY**



M. et Mme Cano  
02 97 51 81 34 - [sabotiere@free.fr](mailto:sabotiere@free.fr)  
[sabotiere.free.fr](http://sabotiere.free.fr)



## LA GRANGE DE LA GÎT'ÂNE ★★★



Ouvert toute l'année  
Tarifs semaine de 400 à 450€  
Nuitée à 70€

🚶 3km - 🚲 8km - 🗑️ 3km

Gîte dans un ancien corps de ferme. La terrasse et le terrain donnent sur le pré de nos ânes. Profitez du calme de la campagne, à 3 km du centre de Pluméliau, pour un séjour reposant et convivial. Location possible à la nuitée toute l'année !

302 Kermonserh, **PLUMÉLIAU-BIEUZY**



Mme Penhoët  
07 69 23 72 74 - 02 97 08 09 17  
[yaelleange@hotmail.fr](mailto:yaelleange@hotmail.fr)



## LA MAISON DU GARDE ★★★ 🌿🌿



Ouvert toute l'année - 2 nuits minimum  
Tarifs nuitée de 80 à 105€

🚶 500m - 🚲 1,5km - 🗑️ 2km

Perchée en haut de la colline de Castennec, cette maison indépendante de 1930 récemment rénovée est retirée de la route principale. Le jardin privatif permet de profiter pleinement du site naturel privilégié.

483 Castennec, **PLUMÉLIAU-BIEUZY**



M. Corbel  
06 80 28 25 99 - [vcorbel@wanadoo.fr](mailto:vcorbel@wanadoo.fr)



## GÎTE DE LABOULAYE ★★★



 sur place -  8km -  5km

Gîte de caractère, ancien moulin à eau avec rouages d'origine, dans une belle propriété verdoyante. Sur place : étangs privés, pêche, canoë 3 places, petit parc animalier avec des lamas qui approcheront de vous et qui viendront manger dans vos mains.

81 Moulin de Laboulaye, **PLUMÉLIAU-BIEUZY**

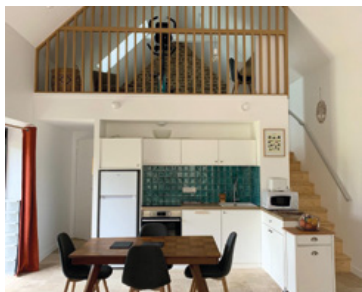


Ouvert du 4 avril au 3 octobre 2026  
Tarifs semaine de 320 à 557€

Mme Kervarrec - 06 45 40 38 19 - 02 57 18 00 00   
gwenroussel562@orange.fr  
moulindeLaboulaye.fr

 2  4

## TI LAOUEUEN ★★★



 1km -  3km -  3,5km

À 15 min au sud de Pontivy, maison en pierre apparente avec séjour cathédrale et jolie baie vitrée. La grande mezzanine offre un espace spacieux, canapé convertible au besoin. Le logement est entièrement rénové dans un environnement calme et reposant.

**PLUMÉLIAU-BIEUZY**



Ouvert toute l'année - 2 nuits minimum  
Tarifs semaine de 490 à 700€  
Nuitée de 70 à 100€ semaine

M. Le Gouic  
cbouaniche@gmail.com

 2  4

## GÎTES BRETONS ★★★



 sur place -  3,5km -  3,5km

Situé dans la vallée du Blavet en pleine campagne nos gîtes sont à 100 mètres de la célèbre chapelle Saint-Gildas et du Blavet. Ici, calme et repos sont assurés. Beaucoup de possibilités de randonnées notamment le long du canal.

2 Le Prioldy, chapelle Saint-Gildas, **PLUMÉLIAU-BIEUZY**



Ouvert toute l'année  
Tarifs semaine de 630 à 840€

M. Dashwood - 06 32 29 80 07  
adrian.dashwood12@gmail.com

 2  4-5

## LA MAISON DE JEANNE ★★★★★



 300m -  300m -  500m

Authentique longère dans un cadre paisible et de charme, piscine intérieure, jardin clos de 3000m<sup>2</sup> de prairie et de verger. À votre disposition : barbecues, jeux de plein air, jeu de boules, équipements pour les pêcheurs. Possibilité 8 personnes.

4 rue des écoles, Saint-Nicolas-des-Eaux,  
**PLUMÉLIAU-BIEUZY**



Ouvert toute l'année  
Tarifs semaine de 1500 à 1800€

M. et Mme Le Ficher  
04 95 73 46 75 - 06 13 68 59 90  
[lamaisondejeanne.contact@gmail.com](mailto:lamaisondejeanne.contact@gmail.com)

 3  6

## AU DOMAINE DES CAMÉLIAS



 3km -  8km -  2,5km

Séjour nature au cœur du Morbihan : gîte tout confort, piscine chauffée, grand parc et calme garanti. À proximité des sites incontournables, c'est l'endroit parfait pour souffler, explorer et partager de beaux moments en famille.

220 Beven, **PLUMÉLIAU-BIEUZY**



Ouvert d'avril à septembre  
Tarifs semaine de 700 à 1400€

M. et Mme Raimbaud  
06 19 57 11 24 - [raimbaud.arnaud@orange.fr](mailto:raimbaud.arnaud@orange.fr)  
[audomainedescamelias.com](http://audomainedescamelias.com)

 2  6

## LES GÎTES DE KERGOFF ★★



 1km -  4,5km -  5km

Trois gîtes aménagés dans un ancien corps de ferme en conservant l'aspect traditionnel (cheminée, poutres apparentes...). Les gîtes disposent d'équipements contemporains. Jeux pour enfants. Accueil chevaux.

241 Kergoff, Bieuzy, **PLUMÉLIAU-BIEUZY**



Ouvert toute l'année  
Tarifs semaine de 315 à 970€

M. et Mme Kerebel  
02 97 27 75 14 - 06 32 80 69 77  
[les-gites-de-kergoff.business.site](http://les-gites-de-kergoff.business.site)

 2  4-8

## TY BIHUI - PETIT GÎTE



Ouvert toute l'année  
Tarifs semaine à 1075€  
Week-end à 430€

🚶 200m - 🚲 4km - 🗑️ 4km

Gîte de charme 9 places, au sein d'un ensemble de 2 gîtes, situé dans le bourg de Bieuzy, à 1km du Canal du Blavet et à 4km de la voie verte n°8 et de Saint-Nicolas-des-Eaux. Grand jardin clos (utilisation commune avec les hôtes du Grand Gîte).

25 rue du Presbytère, Bieuzy, **PLUMÉLIAU-BIEUZY**



M. et Mme Gautier/Daelder  
06 66 97 90 58  
[giteybihui.fr](http://giteybihui.fr)

👤 3 👤 9

## GWENLO



Ouvert toute l'année  
Tarifs semaine de 330 à 480€  
Week-end à partir de 149€

🚶 3km - 🚲 6km - 🗑️ 3km

Petite maison indépendante à la décoration soignée. Cette ancienne écurie rénovée vous invite à la détente et l'évasion dans un cadre chaleureux et confortable. Un gîte spacieux, idéal en couple. Proche du Blavet pour profiter de randonnées, vélo.

2 Le Govéro, **SAINT-BARTHÉLEMY**



M. et Mme Serrand  
06 72 79 18 66 - 02 57 18 00 00 📞  
[gwenlo1798@gmail.com](mailto:gwenlo1798@gmail.com)

👤 1 👤 2

## LE REFUGE DE LA CHOUETTE



Ouvert toute l'année  
Tarifs semaine de 450 à 535€  
Week-end 200 €

🚶 sur place - 🚲 5km - 🗑️ 2,5km

Profitez d'un gîte de plain-pied confortable et accessible PMR. Un séjour très "chouette" en perspective tant pour l'accueil que nous vous réservons que pour l'équipement et le calme offert par les lieux. Circuit de randonnée juste devant.

13 Bodrain, **SAINT-BARTHÉLEMY**



M. Jan  
02 97 27 19 36 - 06 84 62 90 21  
[ludovic.jan0396@orange.fr](mailto:ludovic.jan0396@orange.fr)

👤 1 👤 2

## À FLEUR D'EAU



Ouvert toute l'année  
Tarifs semaine de 1050 à 1540€

 sur place -  sur place -  3,5km

Charmante bâtisse du 19<sup>e</sup> siècle, entièrement rénovée, se situant au bord du canal où règne tranquillité et douceur de vivre. La longère propose 2 hébergements qui n'attendent que vous pour vos vacances, week-end en famille, en couple, ou entre amis.

Saint-Rivalain Gare, **SAINT-BARTHÉLEMY**



Mme Cornière  
06 64 92 16 11 - 02 57 18 00 00   
soosoad@gmail.com

 2  4-6

## LA PAUSE NATURE



Ouvert de début juillet à mi-septembre  
Tarifs semaine de 350 à 520€

 3km -  6km -  3km

Situé au cœur de la Bretagne et à 5 mn de la voie rapide le gîte très bien aménagé vous permettra de sillonner facilement les routes de Bretagne et de la Vallée du Blavet. Le parc joliment arboré et fleuri vous garantit un séjour au calme et au vert.

Le Govero 10, **SAINT-BARTHÉLEMY**



M. et Mme Duclos  
06 84 79 18 08 - 02 97 27 13 09

 1  4

## LE REFUGE DU BLAVET



Ouvert du 25 avril au 3 octobre 2026  
Tarifs semaine de 599 à 779€, (pour 6 personnes),  
possibilité hébergement pour 8 personnes

 sur place -  3,5km -  200m

Vous recevrez un accueil chaleureux pour votre séjour dans le bourg de Saint-Barthélemy. La maison offre des espaces confortables, une véranda agréable et un jardin clos. Possibilité de louer le rez-de-chaussée pour 2 personnes uniquement.

19 rue de la Mairie, **SAINT-BARTHÉLEMY**



Mme Le Gallo  
06 86 66 67 45 - 02 57 18 00 00 

 4  6/8

## CENTRALE DE RÉSERVATION

Pour réserver ces hébergements, recherchez sur [www.gites-de-france-morbihan.com](http://www.gites-de-france-morbihan.com) en indiquant la référence du gîte ou par téléphone au 02 57 18 00 00.



### GÎTE DE KERBIDOUL

Réf.56G1019

**BAUD**



### GÎTE DE PARC SULAN

Réf.56G1010

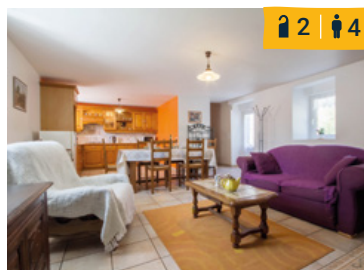
**BAUD**



### GÎTE DE PONT-TALLEC

Réf.56G1020

**BAUD**



### GÎTE KERMER

Réf.56G12822

**MELRAND**



### GÎTE DE PRAD LEVREH

Réf.56G12820 & 56G1823

**MELRAND**



### LA MAISON

**DU PUISATIER**

Réf.56G1731

**PLUMÉLIAU-BIEUZY**



3 6

### LA MAISON D'AGNÈS

Réf.56G167

**PLUMÉLIAU-BIEUZY**



4 2-2-4-6

### GÎTES DU RHUN

Réf.56G17322 & 56G17323

& 56G17324 & 56G17326

**PLUMÉLIAU-BIEUZY**



2 4

### LE KER SULAN

Réf.56G163

**PLUMÉLIAU-BIEUZY**



2 2-5

### GÎTE DU MOULIN DE KERGOUET

Réf.56G17320 & 56G17334

**PLUMÉLIAU-BIEUZY**

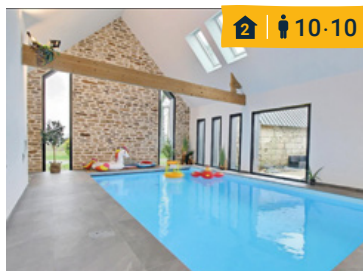


2 4-4

### GÎTES DE KERNINO

Réf.56G17327 & 56G17328

**PLUMÉLIAU-BIEUZY**



2 10-10

### LES MAISONS DE L'IF

Réf.56G17335 & 56G17341

**PLUMÉLIAU-BIEUZY**

## CAMPING DE PONT-AUGAN ★★



 50m -  50m -  6km

Petit camping authentique et boisé le long du canal du Blavet prêt à vous accueillir pour des vacances au calme. En famille ou entre amis, pêcheurs, sportifs ou rêveurs vous trouverez un refuge de sérénité. Nous mettons tout en œuvre pour vous offrir une échappée verte dans votre quotidien. Nouveauté 2026 : 2 Tiny room. 32 emplacements nus / 4 gîtes.

6 Pont Augan, **BAUD**



Ouvert du 1<sup>er</sup> avril au 11 octobre 2026 - Tarif journalier pour 1 emplacement de 2 personnes + 1 voiture à partir de 14€ - Tente équipe à partir de 21€/nuît

02 30 85 90 66  
[camping.pontaugan@gmail.com](mailto:camping.pontaugan@gmail.com)  
[camping-pontaugan.fr](http://camping-pontaugan.fr)

## LE CLOS DU BLAVET ★★★



 sur place -  800m -  1km

Charmant camping au cœur de la vallée du Blavet sur près de 3 hectares. Franck et Sylvie vous accueillent dans un environnement de calme et de verdure, dans une ambiance familiale et conviviale. Une invitation à renouer avec la nature : randonnées, balades, pêche, VTT... Animations en saison. 53 emplacements nus / 20 locations.

810 La Couarde, **PLUMÉLIAU-BIEUZY**



Ouvert du 3 avril au 26 septembre 2026 - Tarif journalier pour 1 emplacement de 2 personnes + 1 voiture à partir de 16,30€ - Mobil-home : semaine à partir de 241,50€ - Cabanétape à partir de 36,25€/nuît pour 2 personnes - Cabane pod à partir de 44,10€

02 97 51 83 07 - 07 71 86 38 07  
[closdublavet@orange.fr](mailto:closdublavet@orange.fr)  
[campingleclosdublavet.fr](http://campingleclosdublavet.fr)

## AIRES DE CAMPING-CAR

### BAUD

02 97 51 02 29

> Rue de Pont-Augan  
commerces à 500m



> Rue du Malberh  
commerces à 300m



### PLUMÉLIAU-BIEUZY

02 97 51 80 28

> Rue des Combats  
de Kervernen, étang

3 places - commerces à 300m  
 Jeton : gratuit, 100L d'eau ou 1h d'électricité. Disponibles : boulangerie La Mie Celte / boulangerie L'Adélice.



### MELRAND

02 97 39 54 61

Aires ouvertes d'avril à La Toussaint

> Kerstraquel, étang

10 places - commerces à 500m  
 Jeton : 3€ pour 10 min d'eau et 6h d'électricité. En vente : Village de l'An Mil / garage Ezannic / supérette Viveco.



> Rue de Saint-Rivalain,  
salle polyvalente  
commerces à 100m  
Jetons idem aire de Kerstraquel



### SAINT-BARTHÉLEMY 02 97 27 10 88

> Rue de Kergallic, étang  
5 places - commerces à 300m



# L'échappée pour se rassembler

**Pour vos séminaires, team building ou réceptions, découvrez des lieux et activités (p.22) pensés pour tous vos événements dans la Vallée du Blavet.**



Retrouvez le détail des services proposés et les salles de nos communes



**AU DOMAINE DES CAMÉLIAS**  
**PLUMÉLIAU-BIEUZY - 06 19 57 11 24 - Séminaire**

15 personnes - 60m <sup>2</sup>	Tarif sur devis	Avril à fin septembre, hors juillet/août
---------------------------------	-----------------	--



**CAMPING LE CLOS DU BLAVET**  
**PLUMÉLIAU-BIEUZY - 02 97 51 83 07 - Réception et séminaire**

60 personnes - 90m <sup>2</sup> + terrasse couverte 200m <sup>2</sup>	À partir de 335€ la journée	Avril à fin septembre, hors juillet/août
---	-----------------------------	--



**DOMAINE DE LANN KERHUERH**  
**LA CHAPELLE-NEUVE - 06 74 30 37 38 - Séminaire**

40 personnes - 60m <sup>2</sup>	300€ la journée	Toute l'année
---------------------------------	-----------------	---------------



**KRISTEN**  
**PLUMÉLIAU-BIEUZY - 07 69 29 62 52 - Réception et séminaire**

140 personnes - 180m <sup>2</sup>	450€ la journée	Toute l'année
-----------------------------------	-----------------	---------------



**LA BALADE DU PÈRE NICOLAS**  
**PLUMÉLIAU-BIEUZY - 02 97 51 90 10 - Séminaire**

70 places assises - 80m <sup>2</sup>	450€ la journée	Toute l'année hors juillet/août et vacances printemps
--------------------------------------	-----------------	---



**L'AUBERGE DU CHEVAL BLANC**  
**BAUD - 02 97 51 00 85 - Séminaire**

20 personnes - 36m <sup>2</sup>	100€ la journée	Toute l'année
---------------------------------	-----------------	---------------



**TY BIHUI**  
**PLUMÉLIAU-BIEUZY - 06 66 97 90 58 - Réception et séminaire**

Séminaire : 30 personnes Réception : 45 personnes - 100m <sup>2</sup>	Tarif sur devis	Période sur demande
--	-----------------	---------------------

# Venez nous voir ! à l'Office de Tourisme

L'équipe de Vallée du Blavet Tourisme vous conseille  
toute l'année et vous accueille d'avril à septembre.

📍 **Promenade des Estivants**  
Saint-Nicolas-des-Eaux  
56930 PLUMÉLIAU-BIEUZY



– **Avril** April  
10h-13h / 14h-18h  
Lundi au samedi  
Monday to Saturday

– **Mai à septembre**  
May to September  
10h-13h / 14h-18h  
Tous les jours Open daily

## Nos autres éditions



+33 (0)2 97 08 04 07  
contact@valleedublavet.bzh



[www.valleedublavet.bzh](http://www.valleedublavet.bzh)



Tourisme  
**BRETAGNE**

Cœur de  
Bretagne  
MAIRIE BRETAGNE

MORBIHAN  
TOURISME  
L'esprit Sud de la Bretagne

Baud,  
COMUNAUTE

Vallée  
-du Blavet