

# Vallée du Blavet

*l'échappée verte*

**Le magazine touristique**

**ÉDITION 2025**

**ACTIVITÉS NAUTIQUES**  
au fil du Blavet / p. 06

**RANDONNÉES**  
nos coups de cœur / p. 12

**PATRIMOINE**  
entrez dans l'histoire / p. 18



LANDES  
DU CRANO

CHAPELLE  
SAINT-GILDAS

MELRAND

SAINT-NICOLAS  
DES-EAUX

VILLAGE DE L'AN MIL

CHAPELLE  
SAINT-ADRIEN

SAINT  
-BARTHÉLEMY

PLUMÉLIAU  
-BIEUZY

NAPOLEON EXPRESS

LE BLAVET  
VOIE VERTE

GUÉNIN

SITE DU  
MANÉGUEN

MUSÉE DE LA  
CARTE POSTALE

BAUD

LEVEL

DOLMEN DU ROH DU

PONT  
-AUGAN

LA CHAPELLE  
-NEUVE

FORÊT DE  
FLORANGES

LE TARUN

D768

N24

N24

D768

## ÉDITO

**La Vallée du Blavet est une terre d'un vert intense qui se dévoile au fil de l'eau.**

C'est une invitation à prendre son temps, à regarder, rêver, imaginer... mais aussi à marcher, pédaler, pagayer !

**Située au cœur de cette vallée, notre destination est pleine de surprises.**

À très vite !

*L'équipe Vallée du Blavet Tourisme*

**L'équipe de l'Office de Tourisme de la Vallée du Blavet vous conseille toute l'année et vous accueille d'avril à septembre.**

### — EN AVRIL

du lundi au samedi  
de 10h à 13h et de 14h à 18h

### — DE MAI À SEPTEMBRE

tous les jours de 10h à 13h  
et de 14h à 18h

ouvert

- **Édition** : Vallée du Blavet Tourisme
- **Direction de la publication** : Pascale Gillet, Yolande Kervarrec
- **Coordination-rédaction** : Stéphanie Le Part, Emilie Dubée
- **Conception** : Ö Studio
- **Photo de couverture** : Alexandre Lamoureux
- **Photos intérieures** : Alexandre Lamoureux, Emmanuel Berthier, Yannick Derennes, Yohann Hamonic, Jean-Marc Seveno, Simon Bourcier, Sylvain Charles, Coralie Bougier, Aurélien Mole, Simon Le Gal, Loïc Ker-suzan, Marc Schaffner, Aurélie Stapf, Thierry Delorme, Fédération de chasse 56, Eugénie Ragot, L'Ecluserie
- **Artiste l'Art dans les chapelles** : Ariane Monod
- **Impression** : Copy Plan (Mars 2025)  
*Document non contractuel. Informations données à titre indicatif et qui ne sauraient engager la responsabilité de Vallée du Blavet Tourisme.*

Les informations publiées  
sont arrêtées au 3 mars 2025.



## Sommaire

04. Laissez-vous embarquer au fil de l'eau
08. Flânez le long de la voie verte
10. Une parenthèse verte s'offre à vous
12. Coups de cœur randonnée
14. Faune et Flore de la vallée du Blavet
16. Entrez dans l'histoire
20. Temps forts à partager
22. Activités et découvertes
30. Activités à deux pas
32. Gourmandises locales
34. Carnet d'adresses  
Restaurants (35) & Hébergements (38)
47. À toi de jouer !



## NOUVEAUTÉ



**Durant l'hiver, l'Office de Tourisme s'est refait une beauté !**

Découvrez maintenant un tout nouvel espace boutique. À votre disposition : produits locaux, objets souvenirs, jeux pour enfants, décoration... L'espace documentation est également entièrement repensé, de belles découvertes vous attendent !



Laissez-vous  
embarquer  
*au fil  
de l'eau*



---

La Vallée du Blavet est une terre qui se dévoile au fil des courbes du fleuve, c'est une invitation à prendre son temps, à observer, rêver, imaginer.

Tour à tour calme, jaillissante, puissante, comme l'eau, notre destination est pleine de surprises.

---

*The Blavet valley is a land that reveals itself along the river bends. It's an invitation to take one's time, to observe, dream, imagine.*

*By turns calm, gushing, powerful, like water, our destination is full of surprises. One thing is certain, you'll be amazed...*

Une chose est sûre, vous allez être étonnés...

# Au fil de l'eau



Chapelle Saint-Gildas

Saint-Nicolas-des-Eaux

## Un peu d'histoire

En 1800, le Blavet s'écoule librement formant des îles, des méandres et des rives encaissées. Le fleuve est jalonné de moulins et de pêcheries en pierres sèches. Sa faible profondeur ne permet pas la navigation, alors Napoléon I<sup>er</sup> initie un grand projet de canalisation. En 1825, des péniches hâlées (tirées) par des hommes font leur apparition sur le fleuve et transportent des marchandises vers Lorient. Le développement de la vallée commence...

Aujourd'hui, seuls les bateaux de plaisance voguent encore sur le fleuve.

**Embarquez sur la trace des mariniers !**



### CARTE D'IDENTITÉ

**NOM** : le Blavet

**GENRE** : fleuve côtier

**SOURCE** : Bourbriac  
(Côtes d'Armor)

**LIEU OÙ IL SE JETTE** :  
l'Océan Atlantique

**SA LONGUEUR** : 149km  
dont 57km navigables

**NOMBRE D'ÉCLUSES** : 28

**ATOUT** : un charme fou

**CARACTÈRE** : tempérament calme  
et agréable mais il aime surprendre...

**SIGNE PARTICULIER** : à chaque saison,  
il se dévoile sous un nouveau jour

**HABITANTS** : loutres, poissons migrateurs,  
libellules et papillons

*Le Blavet est un lieu idéal pour s'essayer aux loisirs nautiques en famille ou entre amis ! Balade en canoës, paddles, bateaux sans permis, pédalos... de belles expériences au fil de l'eau !*



## **Une balade en bateau électrique**

Pendant les vacances d'avril, nous avons loué un bateau électrique sur le Blavet pour une balade en famille. Tout était calme, le bruit du moteur à peine audible, remplacé par le doux clapotis de l'eau. On a glissé lentement sur le fleuve pour rejoindre la chapelle Saint-Gildas en admirant les cormorans, les hérons et les canards qui nous accompagnaient. Un instant suspendu, loin du quotidien. Les filles ont adoré ! > **Location de bateau : L'Ecluserie page 25.**

*~ Laurence*



**Carte de pêche en vente à l'Office de Tourisme.**

## **Comme un poisson dans l'eau** *en quelques lignes de pêche*

Le Blavet, fleuve de seconde catégorie, est pêchable toute l'année et regorge de brochets, perches, carpes et poissons blancs... La richesse piscicole de la vallée permet une grande diversité de techniques de pêche.

Plutôt amateurs de pêche en plan d'eau ? Vous trouverez votre bonheur avec les étangs communaux de Melrand, Guénin, Saint-Barthélemy ou encore à Baud (Pont-Augan).

De beaux parcours vous attendent de mars à septembre sur les cours d'eau de première catégorie : le Houé, la Sarre, le Brandifrou, le Tarun ou encore l'Evel.

## **Mordu de pêche ?**



**Retrouvez les informations ici.**

Hébergements labellisés, postes de pêche aménagés, points de vente des cartes...

## *Infos pour les marins d'eau douce*

### **Vous avez déjà l'équipement ?**

— Préparez votre échappée via [canaux.bretagne.bzh](http://canaux.bretagne.bzh)

### **Plutôt partant pour une location ?**

— Retrouvez le loueur page 25

Flanez le long  
de la voie  
verte

## SUR LA VOIE VERTE N°8

(Saint-Brieuc / Lorient)

De Saint-Nicolas-des-Eaux  
en Plumélia-Bieuzy  
jusqu'à Pont-Augan  
en Baud, vous pouvez  
accéder à...

**19 km**

de chemin de halage

### Empruntez la voie verte pour une douce découverte de la vallée...

Autrefois utilisé par les hommes pour tracter les péniches, le chemin de halage qui longe le Blavet est aujourd'hui un espace de quiétude, idéal pour les promenades et les séjours itinérants. Toute la famille pourra pédaler ou marcher en toute sécurité. Autre atout de ce chemin, il est presque plat. Les enfants vont adorer !

#### En chemin...

Sur votre parcours vous croiserez sans doute des plaisanciers naviguant sur le fleuve, des pêcheurs ou des kayakistes !





# VOS ÉTAPES SUR LE PARCOURS



## #1 Saint-Nicolas-des-Eaux

Petit port de plaisance, Saint-Nicolas-des-Eaux est un lieu plein de charme.

– Sur place : hébergements, restaurants, bars, base nautique, location de bateaux électriques, vélos, pédalos, départs de randonnée, gare du train touristique Napoléon Express, et bien sûr l'Office de Tourisme !



## #2 Saint-Rivalain

Autrefois, gare très animée dans la vallée, Saint-Rivalain est aujourd'hui un point de départ idéal pour les balades.

– Sur place : hébergements, restaurant-bar, départ de randonnée, gare du train touristique Napoléon Express.



## #3 Pont-Augan

Très apprécié des pêcheurs pour sa quiétude, le site est aussi le paradis des kayakistes.

– Sur place : Camping, base nautique, location de vélos.

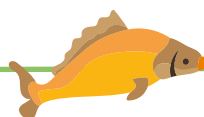
PLUS D'INFOS

Longer les rives du Blavet, c'est parcourir presque 60 km entre Pontivy et Hennebont en passant par Saint-Nicolas-des-Eaux et Pont-Augan.

De jolies balades au calme et en pleine nature qui peuvent s'organiser par tronçons d'une vingtaine de kilomètres. N'hésitez pas à contacter l'Office de Tourisme pour préparer votre parcours !

Pontivy ↕ Saint-Nicolas -des-Eaux = 18 km	Saint-Nicolas- des-Eaux ↕ Pont-Augan = 19 km	Pont-Augan ↕ Hennebont = 21 km
---	--	---

+ d'infos





# une parenthèse verte

s'offre à vous,  
ouvrez-là !



---

D'une beauté simple et forte, la Vallée du Blavet est une vraie promesse de liberté. Dans cet écrin de verdure, la nature donne le rythme au fil des saisons.

Que vous aimiez les bains de forêts, les sensations fortes ou les balades à vélo, ici vous trouverez l'inspiration.

Laissez l'énergie douce vous envahir.

---

*The Blavet valley is a simple and powerful beauty, a real promise of freedom. In this green setting, nature sets the pace throughout the seasons.*

*Whether you like forest bathing, thrills, bike rides, you'll find the inspiration here.*

*Let the gentle energy win you over, you'll promise to come back !*

} Vous allez vous promettre de revenir !



**Dans la vallée,  
vous pouvez  
marcher...**

**141 km**

grâce à  
**16 CIRCUITS**

de **2,5km à 21km**

Soit **37 heures**  
de randonnée !

# Les coups de ♥ rando

- DE L'ÉQUIPE DE L'OFFICE DE TOURISME



## Circuit du Guelhouit

~ 9 KM, 2H30 - MELRAND

... pour faire le plein d'énergie

Au fur et à mesure de votre progression à travers sentiers et chemins creux, au milieu des arbres remarquables, notez la palette de couleurs qui s'expose grandeur nature. Vous êtes au cœur de la vallée de la Sarre, zone classée Natura 2000, lieu de préservation de la biodiversité et notamment des loutres et mulottes perlières. Ce circuit vous dévoile également du patrimoine bâti, avec la chapelle Notre-Dame du Guelhouit et sa scala ainsi que le calvaire ajouré de Saint-Isidore, joliment ciselé.



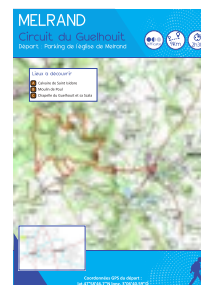
## Circuit du Manéguen

~ 12 KM, 3H - GUÉNIN

... pour se laisser gagner par  
une atmosphère mystique

Le ton est donné dès le début par la chapelle Notre-Dame-du-Manéguen et l'ambiance qui y règne, un brin magique, presque féérique. Quelques mètres plus haut culmine la chapelle Saint-Michel et son panorama offrant un moment suspendu. L'endroit est enchanteur avec son sol couvert de lande odorante et sa vue sur les campagnes environnantes. Un peu plus loin, la pierre dite des sacrifices, cette grande table naturelle en granit façonnée par l'eau et le temps, réveillera votre curiosité. De retour à votre point de départ, assurez-vous d'avoir admiré le magnifique hêtre centenaire classé parmi les arbres remarquables de Bretagne.

PLUS D'INFOS



Fiches  
et topo-guide  
en vente  
à l'Office  
de Tourisme.



Retrouvez  
tous les circuits  
de randos ici !

Des professionnels engagés  
pour un accueil privilégié



L'ensemble de ces marques,  
labels ou qualifications vous  
garantissent un accueil spécialisé  
et des services adaptés pour faciliter  
votre rayonnement à proximité  
d'un itinéraire de randonnée ou cyclable.



Pour  
les + sportifs

**LA VALLÉE  
DU BLAVET  
EST UNE TERRE  
DE RELIEFS IDÉALE  
POUR LES SPORTIFS  
EN RECHERCHE  
DE SENSATION !**

### **Circuit de Castennec**

~ 12,21 KM, 1H À 2H15  
- PLUMÉLIAU-BIEUZY

Plongez au cœur de la Vallée du Blavet et des Landes du Crano grâce à ce circuit de 12km. La première partie jusqu'à Bieuzy vous conduira le long du Blavet, à la découverte de ses méandres, des villages et sentiers qui le surplombent. Vous enchainerez les sentiers monotraces dans une ambiance sauvage et authentique et découvrirez l'Ermitage St Gildas, surprenante chapelle épousant la falaise. Après Bieuzy vous pourrez allonger la foulée sur un itinéraire majoritairement composé de chemins et petites routes de campagne. Arrivé sur les Landes du Crano (site classé Espace Naturel Sensible), vous quitterez le parcours 51 et descendrez à droite pour revenir sur Saint Nicolas-des-Eaux et terminer votre boucle.

DÉNIVELÉ POSITIF : 251

DÉNIVELÉ NÉGATIF : 251

ALTITUDE MINIMUM : 39 m

ALTITUDE MAXIMUM : 153 m



### **Les grands rendez-vous trail**

> Happy Urban Trail

- À BAUD

Le 3<sup>e</sup> samedi de septembre

> Trail Tro Bro Melrant

- À MELRAND

Le 11 novembre

PLUS D'INFOS POUR  
— VOS SORTIES SPORTIVES —

**Cœur de Bretagne**  
KALON BREZH

**Cœur de Bretagne**

L'APPLICATION DE VOS ACTIVITÉS NATURE

Téléchargez dans l'App Store

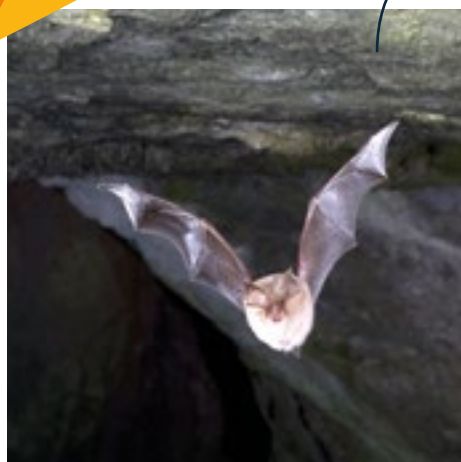
DISPONIBLE SUR Google Play

© Best 30bars

# La faune & la flore du Blavet

La vallée du Blavet est un petit bijou de nature où faune et flore se rencontrent dans un ballet quotidien. Entre les discrètes fougères, les tendres bruyères et les paysages qui respirent la tranquillité, la faune locale semble être dans une compétition incessante pour décrocher le titre du "meilleur rôle dans un film de nature".

Découvrez les principaux acteurs !



**Le petit rhinolophe**

## ~ LA STAR NOCTURNE

Le petit rhinolophe est l'une des **22 chauves-souris présente en Bretagne**. Cette espèce **affectionne les canaux bretons et particulièrement les maisons éclusières**. La nuit, elle chasse de nombreux petits insectes.

Le savez-vous ?

- > Les chauves-souris sont les seuls mammifères capables de voler !
- > Le petit rhinolophe ne mesure que quelques centimètres de haut !



**Le martin-pêcheur**

## ~ LE HÉROS COSTUMÉ

En étant attentif, vous distinguerez peut-être un point bleu filant à vive allure au-dessus du cours d'eau. Il est bien là, le martin-pêcheur et son **plumage aux couleurs vives** guettant de charmants petits poissons à se mettre sous le bec.





La demoiselle

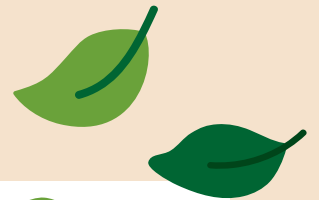


La libellule

~ LES ACTRICES DÉLICATES

Pour les reconnaître, prêtez attention à la manière dont elles se posent. **Ailes jointes**, c'est une demoiselle, **ailes étalées**, voici une libellule.

alors, qui est qui ?



~ L'ENVOUTANT DÉCOR

Au début de l'été, les landes bretonnes se couvrent de **petits buissons violets**, c'est la floraison de la bruyère cendrée. Mais elle n'est pas toute seule, une autre plante expose ses fleurs violettes pour illuminer les crêtes, la callune plus communément appelée « fausse bruyère ».

~ L'ACTEUR PIQUANT

Lann, en breton, est devenu la plante emblème de la Bretagne. On le confond parfois avec le genêt du fait de sa **couleur or**, mais mieux vaut ne pas s'y frotter de trop près, il aime être piquant ! L'ajonc européen, que l'on retrouve notamment dans les landes du Crano, fleurit d'octobre à mai.



La bruyère

bruyère ou callune ?



L'ajonc



Le renard



Découvrez les animations proposées dans les Landes du Crano.

Les landes du Crano sont inventoriées "Zone Naturelle d'Intérêt Ecologique Faunistique et Floristique" et abritent quelques espèces d'oiseaux rares comme les fauvelles pitchou ou les bruants jaunes. On peut également y rencontrer un lapin de garenne ou un renard roux au détour d'une piste tracée dans la lande ! Une grande diversité de papillons et d'insectes peuple aussi les lieux.

À SAVOIR



Entrez  
dans  
*L'histoire!*





---

**Poser le pied dans la Vallée du Blavet, c'est ressentir la force du granit et l'histoire des lieux.**

**Ici, au fil des siècles, les hommes et les femmes ont bâti des édifices qui défient le temps et se dévoilent dans les villages et au détour des chemins.**

**Vivantes et festives, les traditions se partagent et se transmettent, alors entrez dans la danse !**

---

*To set foot in the Blavet Valley is to feel the strength of the granite and the history of the place.*

*The buildings defy time and are reveled in villages and along the paths.*

*Lively and festive, the traditions are shared and passed on. So join the dance !*

**} Vous serez surpris par la richesse du patrimoine...**

# Entrez dans l'histoire

Des dizaines de chapelles et de lieux empreints d'histoire sont abrités dans la Vallée du Blavet.

Découvrez notre sélection !

01

## L'IMPOSANT

### Dolmen du Roh-Du

... se découvre **au cœur de la forêt de Floranges**, lieu de promenade privilégié. Utilisé au fil des siècles par plusieurs civilisations, cette sépulture millénaire **classée Monument historique** marque les esprits dans son cadre enchanteur à la Chapelle-Neuve.



02

## L'INCROYABLE

### Chapelle Saint-Gildas

... (16<sup>e</sup> siècle) **se blottit sous un énorme rocher de granit, au bord du Blavet**. On peut y voir la pierre sonnante qui sert à Saint-Gildas pour appeler les fidèles. Un lieu exceptionnel à découvrir, véritable écrin de verdure et de quiétude.

Pour admirer la chapelle Saint-Gildas de près, rendez-vous au lieu-dit le Prioldy à Pluméliau-Bieuzy. Vous pourrez aussi la voir depuis l'autre rive en parcourant la voie verte n°8 depuis Saint-Nicolas-des-Eaux vers Hennebont.



03

## LA MAJESTUEUSE

### Chapelle Saint-Nicodème

... se devine au loin, son clocher émergeant **dans le paysage de Pluméliau-Bieuzy**.

Le contraste est saisissant entre la flamboyance du style gothique de l'extérieur et la simplicité discrète de l'intérieur de l'édifice. La fontaine est remarquable car elle est composée de trois bassins sculptés dans le même bloc de granit.

## INFOS

— Plusieurs chapelles sont ouvertes en juillet / août en libre accès ou avec un accompagnement guidé proposé. Le reste de l'année, il est souvent possible de se procurer les clés sur demande. Renseignez-vous à l'Office de Tourisme pour découvrir leur histoire.

— Grâce aux panneaux d'information "Visitez une chapelle", découvrez l'histoire des édifices lorsque leurs portes sont closes.



04

#### LA DISCRÈTE

### Chapelle Saint-Adrien

... achevée au 16<sup>e</sup> siècle se situe un peu en retrait du chemin de halage à Saint-Barthélemy. **À l'intérieur, on trouve des sablières finement sculptées ainsi qu'un jubé représentant les douze apôtres.** Sur le site : deux fontaines dont l'une, au sud, est surmontée d'un calvaire.



05

#### LES MYSTÉRIEUX *Menhirs de Kernars*

... sont érigés au beau milieu d'un champ à Saint-Barthélemy. **Les pierres dressées restent porteuses d'énigme quant à leurs fonctions au néolithique.** Cette paire de menhirs mesurent 4,20 mètres et 3,20 mètres. Ont-ils toujours été solitaires ou appartenaient-ils à un alignement plus important ? Le mystère reste entier.

#### LA CHARMANTE

### Chapelle Notre-Dame du Guelhouit

... adossée à la colline, se caractérise par sa forme toute en rondeur. On la trouve à un peu plus d'un kilomètre du bourg de Melrand, accompagnée de ses deux fontaines et de sa scala santa, sanctuaire de plein air construit pour répondre à l'affluence des pèlerins à l'occasion du pardon.



07

#### LA SECRÈTE

### Chapelle Notre-Dame du Manéguen

... traduction de montagne blanche, culmine à 155 mètres de hauteur sur la commune de Guénin. Une frise sculptée orne les murs de la chapelle à hauteur du linteau des portes d'entrées. Les dorures et les peintures bleues et blanches des lambris illuminent l'intérieur de l'édifice.



06



08

### Le lavoir et la fontaine de la Clarté

... nous ramènent vers l'effervescence du passé de Baud. **La fontaine du 16<sup>e</sup> siècle a fait venir de loin des pèlerins venant guérir leurs problèmes d'yeux.** À côté, le lavoir plus contemporain, où l'on imagine les femmes se rassembler pour effectuer la corvée de linge tout en se partageant les nouvelles.

# Temps forts à partager

## Les Festivals



Photo : Simon Le Gall

### Le Festival **L'échappée**

23 - 24 MAI 2025  
MELRAND

Sous chapiteau, en plein air, le festival investit une commune différente chaque année.

Il défriche et déchiffre la **tradition**. De sa **main verte**, il cultive le **lien**, et le tisse patiemment, pour que la **fête** batte son plein, le temps de ce week-end où spectacles familiaux, théâtre et concerts résonnent ! Le temps de **manger, flâner, rencontrer**, le temps de prêter attention à ce qui nous entoure. L'édition 2025 chemine **du pays breton au pays basque** en passant par la Vendée et l'Occitanie (Avec André Minvielle, Yannick Jaulin et bien d'autres).

#### INFOS PRATIQUES

[www.baud-communaute.bzh](http://www.baud-communaute.bzh)



Ariane Monod - Chapelle de la Trinité, CASTENNEC, PLUMÉLIAU-BIEUZY.  
Esquisse murale, 2024, fusain et chaux, 310 x 1 750 cm  
L'art dans les chapelles, 2024 - Photo : Aurélien Mole

### Le Festival **L'Art dans les chapelles**

4 JUILLET - 31 AOÛT 2025

#### Rencontre entre l'art contemporain et le patrimoine religieux.

Cet été pour sa 34<sup>è</sup> édition, l'art dans les chapelles invite des artistes à intervenir dans des chapelles remarquables, dont la plupart datent du XV<sup>è</sup> et XVI<sup>è</sup> siècle.

Des circuits vous conduisent sur les routes du Pays de Pontivy et de la vallée du Blavet, à la découverte de 15 sites patrimoniaux et de ces créations contemporaines uniques.

#### INFOS PRATIQUES

Entrée libre et gratuite

En juillet/août : tous les jours 14h-19h, sauf le mardi

Sur réservation : visites thématiques et ateliers pour toute la famille

[www.artchapelles.com](http://www.artchapelles.com)

# Les échappées de l'Office de Tourisme



Des animations et visites **GRATUITES** ouvertes à tous sur inscription [www.valleedublavet.bzh](http://www.valleedublavet.bzh)  
- [contact@valleedublavet.bzh](mailto:contact@valleedublavet.bzh)



Découvrez-toute  
la programmation  
et réservez votre  
échappée en ligne !

Les animations

## LES PETITES ÉCHAPPÉES

VACANCES SCOLAIRES  
PRINTEMPS, ÉTÉ,  
AUTOMNE

Des ateliers, promenades,  
rencontres autour de la  
nature et de la culture pour  
vivre en famille de nouvelles  
aventures.

## LES GRANDES ÉCHAPPÉES

JEUDIS APRÈS-MIDI  
DE JUILLET ET AOÛT

Des balades commentées,  
à pied ou à vélo, pour des  
moments privilégiés autour  
de thématiques variées :  
nature, patrimoine, histoire,  
savoir-faire.



Forêt de Floranges à La Chapelle-Neuve



Ouvert à l'année

## LES ENQUÊTES DE ANNE MÉSIA

*Voyage dans le temps à vivre en famille*

Un sort s'est abattu sur Saint-Nicolas-des-Eaux. **VOTRE MISSION** : aider la pétillante sorcière Anne Mésia à le conjurer !

Avec votre smartphone, résolvez 7 énigmes et obtenez ainsi des fiches de découverte vous permettant de découvrir les lieux emblématiques, le patrimoine et l'histoire de Saint-Nicolas-des-Eaux. Ce parcours ludique et familial dure en moyenne 1h15, au départ de l'Office de Tourisme. **Un jeu passionnant, pour petits et grands ! Idéal à partir de 6 ans.**

### INFOS ET POINT DE DÉPART

02 97 08 04 07

Office de Tourisme, promenade des estivants,  
Saint-Nicolas-des-Eaux 56390 PLUMÉLIAU-BIEUZY



Une fois téléchargé, recherchez le jeu «Anne Mésia» à Saint-Nicolas-des-Eaux !



## LA BALADE DU PÈRE NICOLAS

*Enjeux à partager en pleine nature*

**Plongez au cœur d'une vallée arborée pour une journée détente en symbiose avec la nature !**

Pour vous amuser, plus d'une centaine d'activités diverses et variées réparties sur les 17 hectares du parc : raff'ofolies, luge d'été, piste de toupie, glissades en bouées, toboggans géants, tyroliennes, manèges, tourniquets, 8 pistes voitures à pédales, plus de 60 jeux traditionnels en bois...

Venez à la rencontre de nos animaux en semi-liberté dans le parc, vous pourrez les approcher et même les caresser. Également présentes des activités pédagogiques pour sensibiliser à l'environnement : nos chalets d'expositions qui délivrent leur message environnemental, nos sentiers botaniques ; un rallye nature, une carte au trésor sur la biodiversité, une balade sensorielle d'1km pour sentir, toucher, voir...

À votre disposition, de nombreux espaces pique-nique dans un cadre boisé ; un abri pique-nique, une salle de restauration...

**Nouveautés 2025** : une tyrolienne adulte, un kayak express...

### INFOS PRATIQUES

Ouvert du 1<sup>er</sup> avril au 30 septembre, voir calendrier d'ouverture sur le site

Tarif enfant à partir de 4 ans : 11,50€ - Tarif adulte : 13€

Tarif réduit et groupe, détails en ligne

02 97 51 90 10  
contact@la-balade-du-pere-nicolas.com

Le Rohic 56930  
PLUMÉLIAU-BIEUZY

[www.la-balade-du-pere-nicolas.com](http://www.la-balade-du-pere-nicolas.com)

GREEN MILITARIAIRE  
pour une tourisme durable



## CENTRES ÉQUESTRES



Ouvert  
à l'année

### La Pierre Blanche

L'école d'équitation propose des cours à l'année pour tous les niveaux. Des stages à la demi-journée ou à la journée sont aussi organisés par groupe de niveau pendant les vacances scolaires. Pour un baptême de poney, **rendez-vous le mercredi !**

#### INFOS PRATIQUES

Activité accessible de 2 ans et demi à 5 ans environ. Le mercredi sur rendez-vous  
Tarif : 12€

06 33 61 10 40

Kerguinevet 56150 BAUD

[www.lapierreblanche56.ffe.com](http://www.lapierreblanche56.ffe.com)

### Le Manège Enchanté

Le centre équestre propose des stages de 6 jours / 5 nuits avec hébergement pour les enfants à partir de 6 ans, une manière originale de découvrir l'équitation sous toutes ses formes. Il propose également des randonnées adultes sur plusieurs jours et autres formules de stages pour tous les niveaux.

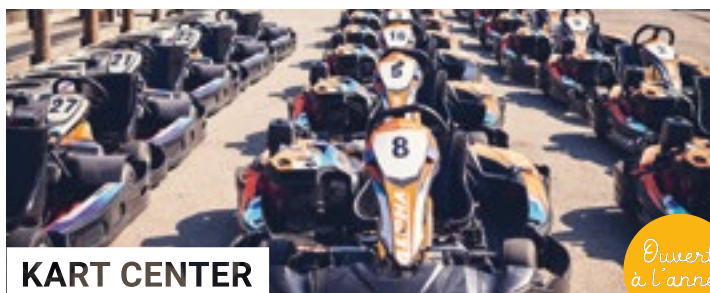
Pour les enfants, des balades sont possibles sur réservation pendant les **vacances scolaires (sauf Noël) à partir de 16h les lundis, mardis et mercredis.**

#### INFOS PRATIQUES

À partir de 3 ans. Balade découverte 30 min : 15€ / Balade loisir 1h : 25€

02 97 27 79 69 | Le Grand Resto, Bieuzy  
56310 PLUMÉLIAU-BIEUZY

[www.manege-enchante.fr](http://www.manege-enchante.fr)



## KART CENTER

Ouvert  
à l'année

*Un lieu, trois activités à sensation*  
karting, paintball, simulateur de course

**En famille ou entre amis, venez vous mesurer au chrono en toute sécurité et convivialité.**

Accessibles dès 7 ans, les karts sont adaptés aux pilotes débutants et confirmés. À partir de 5 ans et pour les personnes à mobilité réduite : kart bi-place. Dès 3 ans kid drive électrique sur une piste dédiée. Animation CE, entreprise, anniversaire et groupe sur réservation. Nocturne possible. Terrain de paintball accessible dès 8 ans. Simulateur dynamique immersif pour vivre la course automobile comme si vous y étiez.

#### INFOS PRATIQUES

Horaires et tarifs sur le site

02 97 51 98 11

[kartcenter56@orange.fr](mailto:kartcenter56@orange.fr)

238 rue Gustave Eiffel ZA de port Arthur  
56930 PLUMÉLIAU-BIEUZY

[www.kartcenter56.fr](http://www.kartcenter56.fr)



## AIRES DE JEUX

*De nombreux équipements  
à votre disposition*

Sur nos 6 communes, vous trouverez de nombreux aménagements gratuits dont vous pourrez profiter pour votre plus grand plaisir : pumtrack, city stade, terrains de pétanque, aires de jeux... Également des caches de geocaching qui n'attendent plus qu'à être découvertes !



**Pour les localiser  
c'est par ici !**

# Pagayer, nager, naviguez



## TRI'EAU

Ouvert  
à l'année

### Espace aquatique à partager

Le Centre Aquatique Tri'eau dispose d'un grand bassin sportif de 312 m<sup>2</sup> doté de 5 couloirs de nage. La profondeur de 3,50 m permet les activités subaquatiques. Un bassin ludique de 150 m<sup>2</sup> et une pataugeoire de 30 m<sup>2</sup> sont à disposition des petits nageurs. À l'extérieur, vous pouvez profiter du solarium végétal et minéral équipé d'un splash pad. Fous rires garantis !

#### INFOS PRATIQUES

Adulte : 4,80€ / Enfant : 2,70€

Moins de 5 ans : gratuit

02 97 51 08 95

Place du Champ de Foire 56150 BAUD



Centre Aquatique Tri'Eau

[www.baud-communaute.bzh](http://www.baud-communaute.bzh)



## CLUB NAUTIQUE DE BAUD

Ouvert  
à l'année

### À vos pagaies !

La base nautique de Pont-Augan est située au cœur de la Vallée du Blavet et bénéficie d'un accès direct à la rivière et à son chemin de halage. **Vous pouvez pratiquer des sports nautiques tels que le canoë ou le kayak.** Le club propose aussi de la location de vélos.

#### INFOS PRATIQUES

Toute l'année, sur réservation.

Juillet et août tous les jours de 10h à 18h

Canoë-kayak à partir de 8€

07 49 24 19 61 - 06 08 30 10 91

Pont-Augan 56150 BAUD

[www.baudcanoe.com](http://www.baudcanoe.com)







Ouvert  
à l'année

## BASE NAUTIQUE DE PLUMÉLIAU-BIEUZY

### Sorties sportives sur le Blavet

Profitez du charme de la Vallée du Blavet grâce aux canoës, kayaks, stand-up paddles et paddle géant ! La base nautique, située à Saint-Nicolas-des-Eaux, vous propose des formules de location adaptées à vos envies. Pagayez jusqu'à l'écluse de Gamblen pour admirer l'incroyable chapelle Saint-Gildas construite sous un bloc de granit.

#### INFOS PRATIQUES

Sur réservation selon disponibilité  
Juillet et août tous les jours de 10h à 18h

À partir de 7€

02 97 25 04 27 - 06 85 12 56 75  
plumeliau.canoe.kayak@gmail.com

Allée du Vieux Blavet  
Saint-Nicolas-des-Eaux, 56930 PLUMÉLIAU-BIEUZY

[www.plumeliaucanoekayak.fr](http://www.plumeliaucanoekayak.fr)



## L'ECLUSERIE

### Louez un bateau sans permis

À Saint-Nicolas-des-Eaux, l'Ecluserie vous invite à (re) découvrir le canal du Blavet à travers une expérience insolite et ludique : la navigation sans permis. À bord d'un bateau électrique, devenez votre propre capitaine et profitez d'un point de vue unique depuis la rivière, dans un cadre apaisant, au plus près de la nature. **En famille ou entre amis, offrez-vous une parenthèse verte !** Bar et petite restauration sur place.

#### INFOS PRATIQUES

Location de vélos & de bateaux d'avril à octobre 2025  
Tous les jours en juillet et août, le reste de l'année consulter le site internet. Réservation conseillée en été.

Tarif : 45€ pour 1h

02 97 28 41 78 - [contact@lecluserie.com](mailto:contact@lecluserie.com)

13 Promenade des Estivants  
Saint-Nicolas-des-Eaux, 56930 PLUMÉLIAU-BIEUZY

[www.lecluserie.com](http://www.lecluserie.com)



## PÉDALOS

### Pédalez sur l'eau

Location de pédalos deux ou quatre places, choisissez de pédaler à l'heure ou à la demi-heure.

#### INFOS PRATIQUES

Juillet et août tous les jours  
de 14h à 17h

À partir de 5€

Saint-Nicolas-des-Eaux  
56930 PLUMÉLIAU-BIEUZY

# Plongez dans l'histoire



## LE NAPOLEÓN EXPRESS

### Train touristique de la Vallée du Blavet

Sillonnez les superbes paysages de la vallée du Blavet à bord d'un authentique train des années 50 à 80 remis sur les rails grâce à des passionnés de l'histoire ferroviaire bretonne.

Durant ce voyage unique de 30 km entre Pontivy et Lambel-Camors, vous pouvez faire halte à Saint-Nicolas-des-Eaux, Saint-Rivalain ou Quistinic, certains jours le train vous emmène jusqu'à la gare d'Auray. À chaque arrêt, de belles découvertes vous attendent.

#### INFOS PRATIQUES

Les mercredis et dimanches du 6 juillet  
au 10 septembre 2025

Calendrier, tableau horaires et tarifs disponibles  
sur nos supports et le site internet.  
Réservation conseillée et possible à l'Office de Tourisme

06 75 15 29 97 - [trains@cfcb.bzh](mailto:trains@cfcb.bzh)


[www.napoleonexpress.bzh](http://www.napoleonexpress.bzh)



**PLUS D'INFOS** > Pour organiser vos arrêts,  
contactez l'Office de Tourisme !


### Profitez de votre arrêt à Saint-Nicolas-des-Eaux pour arpenter les ruelles de ce village plein de charme et...

- > Flâner à pied le long du Blavet ou partir explorer les chemins de randonnée
- > Louer un vélo ou un bateau électrique pour prendre un bol d'air
- > Faire du pédalo, du paddle ou du canoë en famille
- > S'attabler et profiter d'un moment gourmand (snacks, restaurants et crêperie)
- > Découvrir les producteurs locaux lors du marché du mercredi après-midi sur la Promenade des Estivants

 Anticipez votre déjeuner sur place, en réservant auprès des restaurateurs ou apportez votre pique-nique avec vous !

### Profitez de votre arrêt à Saint-Rivalain pour découvrir la faune et la flore du Blavet mais aussi pour :

- > Boire un verre ou déguster un plat en terrasse à deux pas de l'arrêt de train, au bord du Blavet
- > Parcourir le circuit de randonnée familial et ludique « Le Petit Rivalain » 4 km pour découvrir le paysage et collecter des cartes postales anciennes grâce à l'application gratuite BavAR[t]
- > Se lancer sur le circuit de randonnée « De Saint-Rivalain à Saint-Adrien » pour rejoindre la jolie Chapelle Saint-Adrien
- > Faire du vélo sur le chemin de halage d'écluse en écluse

 Montez à bord du train touristique avec votre vélo, seule condition : pensez à réserver en amont !

## MUSÉE DE LA CARTE POSTALE LE CARTON VOYAGEUR



Ouvert  
à l'année

## "Vues" sur la Bretagne

Classé "Musée de France", le **Carton voyageur**, riche d'une exceptionnelle collection de plus de 120 000 cartes postales, dévoile une Bretagne "Recto-Verso". Découvrez l'histoire de la Bretagne, l'histoire des bretons ou de vos aïeux, de leur mode de vie, des paysages, des costumes et coiffes, des us et coutumes, des croyances, des clichés bretons,... sans oublier la richesse des correspondances qui sont des témoignages incontournables de la culture bretonne. **EXPOSITION 2025** : Bistrots & cartes postales, quand la petite histoire et la grande histoire se rencontrent. Une exposition immersive de Thomas Daveluy.

Le musée vous propose une façon originale de parcourir le territoire : collectez des œuvres d'art et découvrez la Bretagne en cartes postales avec Bavar[t] !

Des cartes postales exclusives, cachées en réalité augmentée à travers la Vallée du Blavet. Commencez le jeu mobile !

### INFOS PRATIQUES

Ouvert du 4 février au 30 décembre 2025 de 14h à 18h

Adulte : 5€ / Réduit et groupe : 4€  
Gratuit pour les moins de 26 ans

02 97 51 15 14  
lecartonvoyageur@mairie-baud.fr

Le Quatro, 3 avenue Jean Moulin  
56150 BAUD

[www.lecartonvoyageur.fr](http://www.lecartonvoyageur.fr)

## Le monde rural du Moyen-Âge

Ce site archéologique unique permet de découvrir la vie quotidienne dans les campagnes au Moyen-Âge. Découverts en 1902 par un archéologue, les vestiges de maisons, de rues et de cours sont aujourd'hui encore bien visibles. Le jardin, les animaux et les reconstitutions d'habitations vous permettent de plonger dans la vie des habitants au fil des saisons. Ne manquez pas la visite guidée de l'après-midi ! Votre guide vous éclairera sur de nombreuses informations et anecdotes sur la vie de nos ancêtres qui était tournée vers la nature et les animaux.

### INFOS PRATIQUES

Ouvert tous les jours en juillet et août de 11h à 18h  
Visite guidée à 15h  
En dehors de cette période, contactez le village pour connaître les ouvertures.  
Groupes toute l'année sur réservation

Adulte : 7€ / Enfant (6-18 ans) : 5€

02 97 39 57 89  
contact@villagedelanmil-melrand.fr

1 Lann Gouh 56310 MELRAND

[www.villagedelanmil-melrand.fr](http://www.villagedelanmil-melrand.fr)



## VILLAGE DE L'AN MIL



Ouvert  
à l'année





## JARDIN DE KEROGUIC

# Mettez-vous au vert

## Roseraie et nénuphars

Situé dans un cadre naturel à proximité de la forêt de Camors et de la Vallée du Blavet, nous vous invitons à découvrir notre jardin composé : d'une roseraie avec 500 rosiers (120 variétés), anciens, arbustifs, grimpants, lianes, d'un jardin aquatique avec nénuphars, vivaces et graminées et d'un potager en pleine terre.

### INFOS PRATIQUES

Ouverts les dimanches de 14h à 18h du 25 mai au 13 juillet 2025.  
Ouvertures spéciales : Neurodon le 11 mai de 14h à 18h / Les Rendez-vous au Jardins les 6, 7 et 8 juin de 10h à 18h.

5€ /personne  
Gratuit pour les moins de 14 ans. Groupe sur rdv.

06 37 62 75 84

Keroguc 56150 BAUD



## VÉNUS DE QUINIPLY & SES JARDINS

Ouvert à l'année

## Une statue mystérieuse

Lieu calme et reposant qui amène à la sérénité, les jardins de Quinipily ont été créés pour mettre en valeur la célèbre Vénus, statue classée monument historique depuis 1948. **Ce sont des jardins romantiques en terrasse où l'on trouve surtout des végétaux de terre de bruyères** : rhododendrons, bruyères, camélias, hortensias, rosiers et nombreuses vivaces.

### INFOS PRATIQUES

De mai à octobre, tous les jours de 10h à 19h / Période hivernale de 11h à 17h et sur rendez-vous.  
Évènements spéciaux : Neurodon les 10 et 11 mai 2025 (5€ dont 2€ reversés à la recherche) / Les Rendez-vous aux Jardins, les 6, 7 et 8 juin 2025 / Les Journées du Patrimoine les 20 et 21 septembre 2025.

Adulte : 3€ / Gratuit pour les moins de 12 ans.

02 97 39 04 94

Quinipily 56150 BAUD



## GOLF DE RIMAISON

Ouvert à l'année

## Sur le green

Le golf de Rimaison, construit sur le site de l'ancien château de Rimaison, offre un **parcours de 9 trous très technique à la fois boisé et vallonné, aux multiples dévers et aux greens complexes**. De magnifiques vues sur la Vallée du Blavet ponctuent le parcours et le bar du golf vous accueille pour un moment convivial et chaleureux.

### INFOS PRATIQUES

Ouvert tous les jours, horaires variables selon la saison  
Practice et locations de voiturettes

02 97 27 74 03 - [contact@golfderimaison.com](mailto:contact@golfderimaison.com)  
Rimaison, Bieuzy 56310 PLUMÉLIAU-BIEUZY

# La Vallée du Blavet à vélo



Retrouvez tous les prestataires pour organiser votre séjour à vélo. Location et livraison de vélos, transport de bagages et de randonneurs.

Station d'auto-réparation à disposition toute l'année à côté de la maison écluserie à Saint-Nicolas-des-Eaux !

Rechargez votre vélo électrique à l'Office de Tourisme.



## L'ECLUSERIE

À Saint-Nicolas-des-Eaux, l'Ecluserie propose un service de location 1h, demi-journée ou journée. À votre disposition, une flotte variée de vélos, adaptés à tous les goûts. Du vélo classique à l'électrique en passant par les vélos enfants et même un tandem ! À 2 pas du chemin de halage longeant le canal du Blavet, c'est le point de départ idéal pour une balade agréable et accessible à tous. Location de bateaux sans permis, épicerie, café / bar / petite restauration sur place.

### INFOS PRATIQUES

Ouvert d'avril à octobre 2025  
Tous les jours en juillet et août  
Du mardi au dimanche en mai/juin  
et septembre et les jours fériés, le reste  
de l'année consulter le site internet

Réservation conseillée en été

Tarif vélo classique 5€,  
vélo électrique 8€, enfant 3€

02 97 28 41 78

contact@lecluserie.com

13 Promenade des estivants  
Saint-Nicolas-des-Eaux  
56930 PLUMÉLIAU-BIEUZY

www.lecluserie.com



## CLUB NAUTIQUE DE BAUD

Location de vélos classiques et d'un tandem pour partager un moment à deux. Siège-bébé et remorque pour enfants disponibles. Vous bénéficiez d'un accès direct au chemin de halage depuis la base nautique.

### INFOS PRATIQUES

Juillet et août de 10h à 18h

Adulte : à partir de 6€ / Enfant : à partir de 4€

07 49 24 19 61 - 06 08 30 10 91

Pont-Augan 56150 BAUD

www.baudcanoe.com



## MORBIHAN RANDOS SERVICES

Ouvert à l'année

Transport de bagages, transfert de randonneurs, transport de vélos : Morbihan, GR34, canal du Blavet, canal de Nantes à Brest, Vélodyssée.

### INFOS PRATIQUES

06 45 46 88 89

bonjour@morbihan-randos-services.bzh

19 rue Antoine Condorcet 56000 VANNES

www.morbihan-randos-services.bzh

## VÉLOC'OUEST

Ouvert à l'année

Un vélo, où je veux, quand je veux !

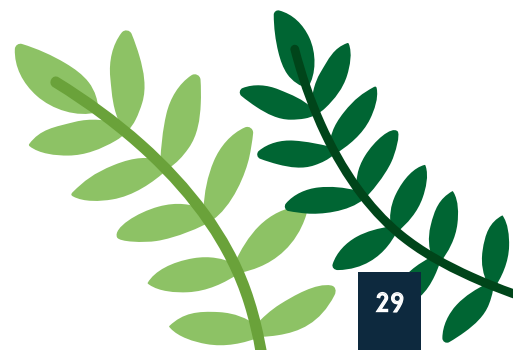
Location et livraison de vélos électriques et vélos classiques pour petits et grands. Louez un vélo de balade pour des vacances détente ou un vélo de randonnée pour un séjour sportif. Nous livrons dans tout le Grand Ouest, avec l'option one-way : faites-vous livrer à un point A, et rendez le vélo à un point B pour arpenter la voie verte du Blavet ! Pour toute réservation en ligne avant 17h, nous vous livrons dès le lendemain.

### INFOS PRATIQUES

Sur réservation

06 23 36 24 98

www.velocouest.fr/livraisondevelos



# ACTIVITÉS

## & Découvertes ~ À DEUX PAS



**KINGOLAND**

**Découvrez Kingoland et son univers d'attractions pour toute la famille !**

Quel que soit votre âge, vous trouverez de quoi faire le plein d'aventures et de sensations avec plus de 40 attractions : grand huit, bateau pirate, bûches sur l'eau, maison hantée, tour de chute, cinéma 6D et bien d'autres encore... De nouvelles surprises vous attendent en 2025 !

### INFOS PRATIQUES

Ouvert du 5 avril au 28 septembre 2025 selon calendrier d'ouverture

Adulte : 26€ / Enfant à partir d'1m et jusqu'à 11 ans : 23€  
Autres tarifs et réduction en ligne

[info@kingoland.com](mailto:info@kingoland.com) - Pondigo - 56500 PLUMELIN

[www.kingoland.com](http://www.kingoland.com)



**LUDANA PARC**

Mettez le cap sur LUDANA, un éco-parc au cœur de la forêt de Camors à 25 min de Pontivy. Au programme, **accrobranche, laser-game en forêt, explor games, chute libre** ou farniente et cocktail sur les transats de la Guinguette. Chacun sa formule, chacun son arbre !

### INFOS PRATIQUES

Ouverture du 5 avril au 2 novembre 2025

Adulte : à partir de 12€ / Enfant dès 2 ans : 7€

**02 56 62 67 81 - [bonjour@ludana.fr](mailto:bonjour@ludana.fr)** - Le Petit Bois - 56330 CAMORS

[www.ludana.fr](http://www.ludana.fr)



**POUL-FETAN**

**Ensemble, fêtons 40 ans de passion !**

Dans un site naturel, un hameau vit en 1850 et ses habitants en costumes traditionnels y perpétuent des gestes ancestraux : fabrication du beurre, filage de la laine, tournage sur bois...

Un formidable voyage dans le temps : venez rire des commérages des lavandières, jouer aux jeux traditionnels, découvrez les animaux de la ferme... Restauration au coin du feu à l'auberge ou en pique-nique.

### INFOS PRATIQUES

Ouvert du 1<sup>er</sup> avril au 30 septembre 2025

Adulte : 15€ / Enfant 4 à 12 ans : 8,50€

**02 97 39 51 74 - [accueil@poul-fetan.bzh](mailto:accueil@poul-fetan.bzh)**

Poul-Fetan - 56310 QUISTINIC

[www.poul-fetan.bzh](http://www.poul-fetan.bzh)



**FILLEULE DES FÉES**

**Venez découvrir la culture du thé en Bretagne !**

Le jardin de thé Filleule des Fées, situé en bordure de la rivière Blavet, propose des visites guidées, des activités et des ateliers pratiques autour du thé breton. En surplomb de la plantation de thé, un espace de dégustation est également ouvert au public.

### INFOS PRATIQUES

Ouvert du 16 juillet au 31 août 2025, du mercredi au dimanche, de 14h30 à 18h30 Entrée libre au jardin et à l'espace dégustation  
Animations payantes tous les mercredis à 14h30

**[boutique@filleule-des-fees.fr](mailto:boutique@filleule-des-fees.fr)**

Trébihan - 56440 LANGUIDIC

[filleule-des-fees.fr/expériences](http://filleule-des-fees.fr/expériences)



Ouvert  
à l'année



## L'ÊTRE CHEVAL

Idéalement situé en bordures de forêts domaniales, l'Être Cheval vous accueille pour **découvrir ou pratiquer une équitation respectueuse du cheval et de son cavalier**. Pension, part-pension, forfaits, stages, baby-cavaliers (dès 2 ans), balades... Encadrement diplômé d'Etat. Balade cheval ou poney pour adultes et enfants, de 30 min à 2h.

### INFOS PRATIQUES

Tarifs : à partir de 17€

02 97 08 10 96 - [etre.cheval@wanadoo.fr](mailto:etre.cheval@wanadoo.fr)

4 route de Bieuzy, Coz Camors - 56330 CAMORS

[etre-cheval.fr](http://etre-cheval.fr)



## AU PONEY MAGIQUE

Atelier d'équimotricité pour les enfants de 3 à 6 ans. **L'équimotricité une manière novatrice d'aborder le poney autour de jeux avec les enfants**. Ils sont mis en situation d'apprendre par eux-mêmes de façon ludique et stimulante avec un animal à leur taille et en toute sécurité. Venez essayer, vous serez conquis !

### INFOS PRATIQUES

Les dimanches sur réservation

Retrouvez les dates proposées sur la page Facebook

Tarifs : 25€

06 25 32 93 49 - [fleur.le-foch@orange.fr](mailto:fleur.le-foch@orange.fr)

16 Locunehen - 56310 QUISTINIC

Au poney magique

Ouvert  
à l'année



## GOLD MINE ESCAPE

Situé en plein cœur du Morbihan, cet **escape game** unique propose une expérience riche en suspense, idéale pour les amateurs de défis intellectuels et d'aventure. Idéal pour les groupes, familles, ou team building, Gold Mine Escape promet une expérience inoubliable.

### INFOS PRATIQUES

Ouvert toute l'année entre 10h et 20h

Durée 60 mn - de 2 à 6 joueurs

Tarifs : formule 3 à 5 joueurs à 99€

06 95 91 70 05 - [goldminescape@gmail.com](mailto:goldminescape@gmail.com)

Kerhouriette - 56440 LANGUIDIC

[www.goldminescape.com](http://www.goldminescape.com)



Envie d'eau et de nature préservée ? Le Cœur de la Bretagne vous attend avec ses vallons verdoyants, ses forêts d'arbres centenaires et ses rivières vivifiantes. Terre de relief et de traditions, on y ressent l'âme de la culture bretonne contemporaine.

De nombreux sites vous proposent de plonger dans l'histoire de la Bretagne intérieure, au plus près de sa forte identité et de ses mystérieuses légendes.



# GOURMANDISES LOCALES

## LES MARCHÉS



### MERCREDI

17h - 19h  
**Melrand**  
Place de l'église

### MERCREDI

16h - 19h  
(du 11/06 au 10/09)  
**Pluméliau-Bieuzy**  
Saint-Nicolas-Des-Eaux

### SAMEDI

9h - 12h30  
**Baud**  
Place Le Sciellour  
et l'Idée'Halle

## REGROUPEMENTS DE PRODUCTEURS LOCAUX

### BIAUD LOCAL



> Mardi 17h-19h  
Réservation préalable en ligne

OÙ ? Loposcoal - BAUD

BiaudLocal

[www.local.bio/biaud-local](http://www.local.bio/biaud-local)

### LE PANIER DE KERNINO

> Vendredi de 14h à 20h  
Réservation préalable en ligne

OÙ ? 721 Kernino  
PLUMELIAU-BIEUZY

[www.local.ht/le-panier-de-kernino](http://www.local.ht/le-panier-de-kernino)



#CRÊPES  
#GALETTES

### LES AJONCS D'OR

Crêpes à emporter

> Du lundi au samedi  
8h-12h30

> Mercredi, jeudi, vendredi  
15h-18h

CONTACT 02 97 51 15 43

OÙ ? Le Dressève et 3 rue  
Saint-Yves - BAUD

### LA GOURMANDINE

Crêpes à emporter

> Lundi, mardi, jeudi  
et vendredi 9h30-17h

CONTACT 06 50 86 44 01

OÙ ? 18 bis rue du calvaire  
- MELRAND

### MAMIE KRAMPOUEZH

Crêpes à emporter  
et sur commande

CONTACT 06 60 83 82 10

OÙ ? 1 Lotissement  
de la Suchetterie -  
SAINT-BARTHÉLEMY

Mamie-Krampouezh



#BISCUITS  
#CHOCOLATS

### LA RONDE BRETONNE

Biscuiterie artisanale,  
salon de thé

> Lundi 14h-19h

> Du mardi au vendredi  
10h-12h30 et 14h-19h

> Samedi 10h-13h  
et 14h30-19h

CONTACT 02 97 51 36 61

OÙ ? ZA de Kermestre  
- BAUD

[www.larondebrettonne.fr](http://www.larondebrettonne.fr)

### AU PETIT PRINCE

Chocolaterie, pâtisserie

> Mardi, mercredi, vendredi  
10h-12h45 et 14h30-19h

> Samedi 9h-13h  
et 14h30-19h

> Dimanche 9h-13h

CONTACT 02 97 08 13 34

OÙ ? 10 place Le Sciellour  
- BAUD

[www.aupetitprince.fr](http://www.aupetitprince.fr)



#PRODUITS LAITIERS  
#FROMAGES

### LA CHÈVRE ROSE

Fromages, yaourts

> Emplacements annoncés  
sur Facebook

> Contactez les producteurs

CONTACT 06 75 37 88 34

OÙ ? 76 Landes Saint-Hilaire  
- PLUMÉLIAU-BIEUZY

La chèvre rose

### SCEA DE LOPOSCOAL



Beurre et lait

> Mardi 17h-19h  
sur réservation via [www.local.bio/biaud-local](http://www.local.bio/biaud-local)

CONTACT 06 44 00 29 65

OÙ ? Loposcoal - BAUD

Découvrez nos produits locaux !

Retrouvez les commerces  
alimentaires p.45







#LÉGUMES

### GAEC DU BIO LÉGUME



Légumes

> Vendredi 16h-18h30

CONTACT 06 24 63 91 02

OÙ ? Spernen - MELRAND

### LES LÉGUMES À LULU



Légumes

> Vendredi 16h-19h

CONTACT 06 70 00 10 97

OÙ ? 721 Kernino  
- PLUMÉLIAU-BIEUZY

### LA FERME DES LUTINS



Légumes, escargots

> De mai à novembre

Vente au bourg de Plumélia  
Contactez les producteurs

> Été marché de Saint-Nicolas

CONTACT 06 32 63 89 24

OÙ ? 155 Kerfloch  
- PLUMÉLIAU-BIEUZY

la ferme des lutins de Clégurin



#BOISSONS  
#FRUITS

### LE VERGER DE BAUD



Production de pommes,  
jus, cidre, produits locaux,  
boucherie et fromagerie

> Du lundi au samedi 9h-19h

> Dimanche 13h30-19h

sauf juillet et août

CONTACT 02 97 51 03 11

OÙ ? Le Dressève - BAUD



#VIANDE  
#VOLAILLE  
#ŒUFS

### LES VOLAILLES DE BAUD

Volailles prêtes à cuire

> Contactez les producteurs

CONTACT 06 86 88 94 32

OÙ ? Kerhilio - BAUD

### LES COCHONS DE DIVELANN

Viande de porc

> Contactez les producteurs

CONTACT 06 71 90 39 50

OÙ ? Divelann - MELRAND

### EARL ROZENN-AER



Œufs

> Contactez les producteurs

CONTACT 07 89 00 54 38

OÙ ? 1 bis rue des Lys,  
Saint-Hilaire  
- PLUMÉLIAU-BIEUZY



#FARINE  
#PAINS

### L'ATELIER DES PAINS



Pains, farine, lentilles  
vertes, pommes de terre,  
petits fruits

> Vendredi  
15h-18h sur commande  
ou en vente sur place

> Samedi matin  
marché de Baud

> Été marché de Saint-Nicolas

CONTACT 06 11 79 39 09

OÙ ? 721 Ferme de Kernino  
- PLUMÉLIAU-BIEUZY



#ÉPICERIE  
#CONSERVES

### ALLPECO

Café de spécialité  
bio et en commerce  
équitable



> Mercredi et vendredi  
13h-18h

CONTACT 02 23 24 86 18

OÙ ? 208 rue Clément Ader,  
Zone Port Arthur 2  
- PLUMÉLIAU-BIEUZY

[www.allpeco.fr](http://www.allpeco.fr)

### POTS POTINS ET COMPAGNIE

Confitures, soupes,  
conserves

> Contactez les producteurs

CONTACT  
[potspotinsetcompagnie@gmail.com](mailto:potspotinsetcompagnie@gmail.com)

OÙ ? Kernane  
- PLUMÉLIAU-BIEUZY

### SAVEURS & CO BZH

Conserverie artisanale :  
confitures, caramels, confits,  
tartinade de légumes pour  
l'apéritif, crème de citron  
à la bretonne

> Retrait de commande  
sur rendez-vous

CONTACT 07 71 83 85 88

OÙ ? 10 rue de la Mairie  
- MELRAND

### LES SAVEURS D'ADÉLICES

Sirops, gelées et vinaigres  
de fleurs et plantes  
comestibles, confitures

> Sur rendez-vous

CONTACT 06 83 38 13 84

OÙ ? 194 Locmaria  
- LA CHAPPELLE-NEUVE

lessaveursadelices



#MIEL

### L'AMOUR DES ABEILLES

Miel et produits de la ruche

> Samedi matin au marché  
de Baud et sur place

CONTACT 02 97 51 03 16

OÙ ? 6 Kermarrec - BAUD

### LE RUCHER DE SAINT-THOMAS

Miel et produits de la ruche

> Le 1<sup>er</sup> et 3<sup>e</sup> mardi du mois  
sur le parking de Coccimarket  
à Plumélia-Bieuzy

> Été marché de Saint-Nicolas

> Sur rendez-vous

CONTACT 06 50 75 74 97

OÙ ? 5 bis rue Jean Gabin  
- PLUMÉLIAU-BIEUZY

## FOOD TRUCKS

### DITES-LE AVEC DES CRÊPES

crêpes et galettes

06 08 90 20 76

dites-le avec des crêpes

### LA CAROTTE DÉSINVOLTE

cuisine d'Asie et de voyage

07 49 96 16 75

La Carotte Désinvolté Caravane

### LA SANDWICHÉRIE

Burgers, paninis, croques

06 60 96 56 36

la sandwicherie

### PIZZ'A NAT

pizzas à emporter

06 61 52 23 85 [pizzanatt-baud.com](http://pizzanatt-baud.com)

### ROSE & MATHURINE

crêpes et galettes

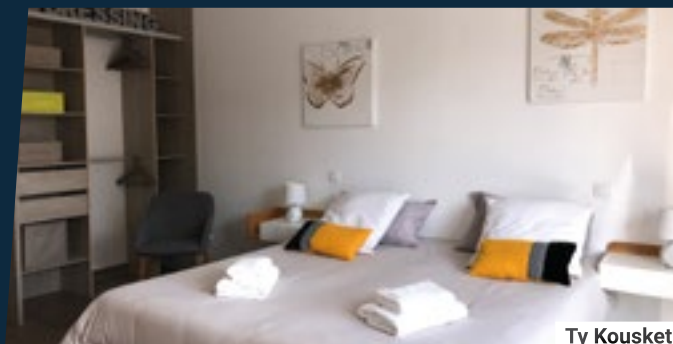
06 87 62 88 48 [roseetmathurine.fr](http://roseetmathurine.fr)

# CARNET D'ADRESSES

## Restaurants & hébergements




Minutes Papillons




Ty Kousket

De nombreux restaurants vous accueillent au cœur de la vallée du Blavet. De la cuisine traditionnelle au restaurant gastronomique, de la brasserie aux incontournables crêperies et pizzeria, venez goûter aux tables locales et bretonnes. Pour un déjeuner en terrasse au bord de l'eau, rendez-vous à Saint-Nicolas-des-Eaux ! Vous cherchez un hébergement pour votre échappée dans la vallée du Blavet ? Romantique, familial, économique, insolite, au cœur de la nature : il y a forcément le nid douillet qui vous convient ! Seul, en couple, en famille ou en groupe, trouvez l'hébergement de vacances qui vous correspond parmi nos adresses d'hôtel, de campings, de gîtes, de chambres d'hôtes...


### LÉGENDE


 **Accès handicapés**  
Accessible to disabled people

 **Animaux bienvenus**  
Pets welcome

 **Animaux bienvenus avec supplément**  
Pets welcome - extra cost

 **Bar**

 **Jardin - terrasse**  
Garden - terrace


 **Jeux pour enfants**  
Games

 **Parking privé**  
Private parking

 **Salle de réunion**  
Meeting Room


 **Wifi**


 **Menu enfant**  
Children's menu


 **Vente à emporter**  
Takeaway


 **Ticket restaurant**


 **Chèque-Vacances**

 **Accueil équestre**  
Horses welcome

 **Piscine**  
Swimming pool


 **Bains à remous/sauna**  
Whirlpool/sauna


 **Bains à remous/sauna avec supplément**  
Whirlpool/sauna - extra cost

 **Équipement bébé**  
Baby equipment

 **Local vélo**  
Bike storage

 **Borne de recharge électrique**  
Charging station


 **Draps fournis**  
Linen provided


 **Location de draps**  
Linen rental

> **CLASSEMENT EN ÉTOILE** ★

> **CLASSEMENT EN ÉPIS** 🍷  
**GÎTE DE FRANCE**

> **LABELS ET MARQUES**

 Logis de France

 Maître Restaurateur

 Collège Culinaire de France

 Chambres d'Hôtes Référence

 Gîtes de France

 Ecogîte®


 Accueil Vélo


 Hébergement Pêche


 Rando Accueil

 Fondation Patrimoine

> **TYPES DE LOGEMENT**

 Nombre de personnes

 Nombre de chambres

 Nombre de gîtes

La taxe de séjour est perçue sur les communes de Baud Communauté.  
Tarifs et informations : [www.baud-communauté.bzh](http://www.baud-communauté.bzh)  
Tourist tax is levied on Baud Communauté



# Les restaurants

## POUR SE RÉGALER

Crêperie, cuisine traditionnelle, brasserie, grill, pizzeria, routier, burger, snack et bistrannique...  
Il y en a pour tous les goûts !

### BAUD



#### AU BON VIEUX TEMPS crêperie

Dans cette grande demeure en pierre chargée d'histoire, venez déguster crêpes et galettes réalisées dans la plus pure tradition bretonne. Aux beaux jours vous profiterez de la jolie terrasse !

##### INFOS PRATIQUES

Ouvert toute l'année, midi et soir du mardi au samedi. Réservation fortement conseillée.

62 couverts / 28 en terrasse

02 97 39 11 18

35 rue de Pontivy - Baud



#### LA DENTELLIÈRE crêperie

Dans le centre de Baud, goûtez aux crêpes et aux galettes 100% blé noir dans un cadre agréable. La carte variée et sucrée-salée vous laissera le choix parmi de nombreuses garnitures.

##### INFOS PRATIQUES

Ouvert lundi, mardi, jeudi et vendredi midi et soir, et le samedi soir.

50 couverts

02 97 51 06 08

14 rue d'Auray - Baud



#### L'AUBERGE DU CHEVAL BLANC cuisine traditionnelle

Le Chef, Maître Restaurateur, propose une cuisine familiale élaborée à partir de produits du terroir à savourer dans un cadre chaleureux.

##### INFOS PRATIQUES

Ouvert toute l'année, midi et soir tous les jours sauf dimanche soir.

60 couverts / 30 en terrasse  
Groupes acceptés (30 personnes)

02 97 51 00 85

16 rue de Pontivy - Baud

[www.hotelduchevalblanc56.com](http://www.hotelduchevalblanc56.com)



#### MINUTES PAPILLONS cuisine locale, traiteur

Restaurant chaleureux proposant une cuisine 100% faite maison à partir de produits frais, locaux et de saison. Le menu de cette table locale est à apprécier sur place ou à emporter et change chaque semaine en fonction de l'inspiration du chef. Il est possible de privatiser le restaurant pour organiser des événements familiaux ou professionnels.

##### INFOS PRATIQUES

Ouvert toute l'année du lundi au vendredi de 9h à 15h, samedi sur rdv pour prestation traiteur

Menu à partir de 16€ + Menu enfant 9€

80 couverts / 40 en terrasse

02 57 97 01 10

ZA de Kermestre - Baud

[www.minutespapillons.fr](http://www.minutespapillons.fr)



#### LE RELAIS DE LA FORÊT hôtel-restaurant, cuisine traditionnelle, grill

La restauration familiale est réalisée à partir de produits du terroir cuisinés maison. Le Relais accueille séminaires, repas de famille dans sa salle de réception et dispose d'une terrasse... Goûtez les grillades au feu de bois !

##### INFOS PRATIQUES

Ouvert toute l'année

Formule du jour à 14€

Menu enfant à 10€

60 couverts / 40 en terrasse

02 97 51 01 77

19 rue de la Mairie - Baud



#### DOLCE ITALIA cuisine traditionnelle

Dolce Italia vous accueille dans son cadre chaleureux. Spécialités italiennes, préparées avec la plus grande attention : pizza à pâte fine, pâtes, panini. Vente à emporter et commande en ligne.

##### INFOS PRATIQUES

Ouvert toute l'année. Lundi, jeudi et vendredi midi et soir. Samedi et dimanche soir. Fermé pour congés du 22 juillet au 15 août 2024.

Menu à 15,90€

Menu enfant à 9€

70 couverts / 12 en terrasse

Groupes acceptés (40 max)

02 97 25 14 02 - 06 19 78 33 54

25 Bis rue des Fontaines - Baud

[www.dolce-italia-baud.com](http://www.dolce-italia-baud.com)



#### LE FLAMAMBO pizzeria, grill, cuisine traditionnelle

Restaurant contemporain à la décoration industrielle, où vous vous sentirez comme chez vous. Spécialités de viandes, car le chef est un ancien boucher, et de pizzas au blé noir. Pizzas & Burgers à emporter.

##### INFOS PRATIQUES

Ouvert toute l'année, du mardi au samedi midi et soir.

Plat du jour à 11€

Formule complète à 16,90€

70 couverts / 60 en terrasse

02 97 38 12 57

13 rue d'Auray - Baud

[www.le-flamambo.com](http://www.le-flamambo.com)





## LE TEMPO

*cuisine traditionnelle*

Le restaurant Le Tempo est un bistro-restau qui propose des menus ouvriers fait maison le midi.

### INFOS PRATIQUES

Ouvert toute l'année. Du lundi au vendredi de 11h à 15h et bar de 18h à 21h.

Menu à partir de 14€

48 couverts

02 56 62 09 77

3 Le Pont de Baud - Baud



## LA TAVERNE

*cuisine traditionnelle, pizzeria*

Dans son restaurant situé en extérieur de Baud, direction Auray, le Chef Thierry vous concocte chaque jour un menu différent à base de produits frais. Carte de pizzas et terrasse côté jardin.

### INFOS PRATIQUES

Ouvert toute l'année du lundi au vendredi, midi et soir. Ouvert le samedi soir. Le dimanche sur réservation de groupe.

Menu à partir de 17€

60 couverts / 60 en terrasse  
Groupes acceptés

02 97 51 03 66

Le Pont de Baud - Baud



## CHICKEN CRISPY

*snack, burger, kebab*

Restauration rapide avec pour spécialités : burgers, poulet, steaks, paninis, tacos, galettes. Sur place, à emporter ou en livraison avec LaBonApp.fr.

### INFOS PRATIQUES

Ouvert toute l'année midi et soir du mardi au samedi et dimanche soir.

Menu à partir de 8€

25 couverts

02 56 22 98 91

7 rue d'Auray - Baud

[www.chickencrispy.fr](http://www.chickencrispy.fr)



## UNCLE BREIZH

*grill, snack, burger*

Burgers préparés avec des produits frais et locaux, salades, paninis, frites fraîches préparées maison. Restauration sur place ou à emporter. Livraison le week-end avec LaBonApp.fr.

### INFOS PRATIQUES

Ouvert toute l'année midi et soir du mercredi au samedi et le dimanche soir. Réservation conseillée.

Menu à partir de 10€

Menu enfant à partir de 7€

15 couverts / 20 en terrasse

09 53 37 48 27

1 place du marché - Baud

[www.unclebreizh.fr](http://www.unclebreizh.fr)



## GUÉNIN



## LE BON VALLON

*cuisine traditionnelle, restaurant routier*

Bar, restaurant. 3 entrées au choix, 3 plats au choix, fromages et dessert et ¼ de vin ou de limonade compris.

### INFOS PRATIQUES

Ouvert le lundi de 8h à 15h et de 18h à 21h, du mercredi au jeudi de 6h à 15h et de 18h à 21h, le vendredi de 6h à 15h.

Menu à 16€

Menu enfant à 10€

100 couverts / 40 en terrasse.

02 97 39 10 40

ZI Bonvallon - Guénin



## LE DAUPHIN

*cuisine traditionnelle, restaurant routier*

Cuisine traditionnelle faite maison. Parking autocar.

### INFOS PRATIQUES

Ouvert du lundi au vendredi de 7h à 16h et le samedi de 11h à 16h.

Menu à partir de 14,95€

130 couverts. 3 salles.

02 97 51 04 04

Kerchassic - Guénin



## MELRAND



## AUBERGE DE LA TOURELLE

*cuisine traditionnelle*

Une bâtisse de 1657 ayant conservé ses poutres, sa cheminée, où le chef Mickaël et son équipe vous proposent une cuisine de produits locaux inventive, colorée d'épices. Aux beaux jours, la terrasse, où vous pourrez manger sous la vigne, vous ravira.

### INFOS PRATIQUES

Ouvert toute l'année les midis du mardi au dimanche et les soirs du jeudi au samedi. Réservation recommandée.

Menu à partir de 33€ / Menu du jour du mardi au vendredi midi : 15€. À la carte et autre menu soir et week-end.

100 couverts / 40 en terrasse.

Groupes acceptés (50 pers.)

02 97 39 51 13

1 Place de l'église - Melrand



## LA COUR JULOT

*crêperie*

Cuisine bio et traditionnelle. Restauration sur place. Terrasse ensoleillée ! Exposition d'arts dans le restaurant.

### INFOS PRATIQUES

Ouvert tous les jours. Réservation conseillée.

25 couverts / 30 en terrasse.

02 97 38 70 03

12 Place du Marché - Melrand



## PLUMÉLIAU-BIEUZY



### LE CHALET crêperie

Dans un cadre chaleureux et convivial, dans un décor de chalet autour d'un feu de bois l'hiver et en terrasse face au Blavet l'été. Crêpes traditionnelles préparées avec des produits frais. Restaurant climatisé. Terrasse extérieure, vue sur rivière.

#### INFOS PRATIQUES

Pour les jours d'ouverture, consultez le site du restaurant ou les contacter directement par téléphone.

Réservation conseillée.

60 couverts / 30 en terrasse.

02 97 51 88 87

3 Promenade des estivants,  
Saint-Nicolas-des-Eaux  
Plumélia-Bieuzy

[www.creperie-le-chalet.fr](http://www.creperie-le-chalet.fr)



### AU FIL DES SAISONS bistrolique

Dylan, gérant et cuisinier du restaurant ainsi que son équipe vous accueillent dans une atmosphère harmonieuse en accord avec une cuisine traditionnelle soignée. Des produits frais et locaux vous seront proposés en lien avec la saisonnalité.

#### INFOS PRATIQUES

Ouvert le mercredi midi et du jeudi au dimanche midi et soir. Réservation conseillée.

Menu à partir de 23€

30-35 couverts / 15 en terrasse.

02 97 39 76 90

14 bis promenade des estivants,  
Saint-Nicolas-des-Eaux  
Plumélia-Bieuzy

[autildessaisons56930.wixsite.com/restaurant](http://autildessaisons56930.wixsite.com/restaurant)



### LA FORGE grill, pizzeria

Françoise et Jean-Marc auront le plaisir de vous accueillir, vous pourrez déguster une cuisine faite maison à l'intérieur, ou bien profiter de la grande terrasse ombragée aux beaux jours.

#### INFOS PRATIQUES

Ouvert toute l'année, les midis du mardi au vendredi en salle ou à emporter. Les soirs du jeudi au dimanche uniquement à emporter.

30 couverts / 30 en terrasse.

02 97 27 58 10

2 rue de la Résistance  
Plumélia-Bieuzy



## SAINT-BARTHÉLEMY



### LA PETITE PAUSE cuisine gastronomique, restauration rapide

La Petite Pause est une histoire de goût... de bon goût, avec des plats, des desserts privilégiant les producteurs et artisans locaux, les circuits courts, les produits frais et le "fait maison". Stéphane saura mettre toute la délicatesse des saveurs du terroir dans votre assiette et Brigitte apportera les saveurs sucrées en touche finale de votre repas.

#### INFOS PRATIQUES

Ouvert d'avril à septembre du mercredi au dimanche en restauration rapide. D'octobre à mars du samedi au dimanche en cuisine gastronomique.

20 couverts

02 97 38 46 88

Saint-Rivalain Gare - Saint-Barthélemy

[www.laouen-blavezht.fr](http://www.laouen-blavezht.fr)



## SUR LE POUCE

### KEBAB D'OR

kebab, burger, tacos, snack

02 97 08 02 44

17 rue de Pontivy - Baud

### LE K&M PIZZERIA

pizza

02 97 08 15 61

17 place de la mairie - Baud

### LES DÉCAPSULÉS

bar-tapas

02 97 39 68 04

41 rue Saint-Yves - Baud

### LES PIZZ'A MICK

pizza à emporter

06 19 52 33 82

3 Bellevue Lambel - Baud

### PIZZA BALDI

pizza

02 97 39 12 66

19 rue de Pontivy - Baud

### LA PLANTISSERIE

salon de thé

Petit-déjeuner, déjeuner, brunch les dimanches sur réservation.

06 81 18 09 09

1 rue du Manéguen - Guénin

 LesJardinsDeLaPlantisserie

### L'EDEN CAFÉ

snack

Plats du jour en semaine, burgers midi et soir sur place ou à emporter.

02 97 08 91 42

24 rue principale  
- La Chapelle-Neuve

### GEPETTO PIZZAS

pizza

02 97 07 01 50

1 rue du Calvaire - Melrand

### KRISTEN

snack

Paninis, tacos, boîtes chaudes, glaces, gaufres.

07 68 29 62 52

20 promenade des estivants,  
Saint-Nicolas-des-Eaux - Plumélia-Bieuzy

### L'ECLUSERIE

petite restauration, bar, épicerie

Encas salés et plaisirs sucrés servis dans le jardin.

02 97 28 41 78

13 promenade des estivants,  
Saint-Nicolas-des-Eaux  
- Plumélia-Bieuzy

### L'OPEN

bar-tapas, petite restauration

06 95 07 81 54

6 Promenade des estivants,  
Saint-Nicolas-des-Eaux  
- Plumélia-Bieuzy

### PIAZZA PIZZA

pizza

06 50 44 87 52

9 place Jean-Marie Onno  
- Plumélia-Bieuzy

### PIZZERIA SANTA LUCIA

pizza

06 63 84 22 72

36 rue de la République  
- Plumélia-Bieuzy

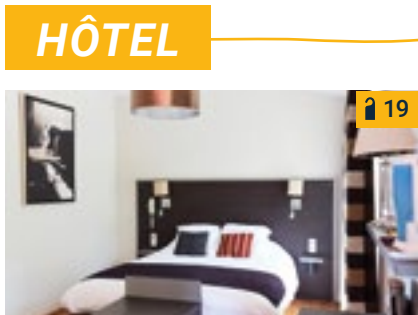


# Les hébergements



## ~ POUR POSER SES VALISES

Hôtel, chambre d'hôtes, hébergement insolite, gîte, hébergement d'étapes rando, vélo ou équestre, camping, aire de camping-car... Vous trouverez forcément le lieu qui vous convient !



### ★ ★ L'AUBERGE DU CHEVAL BLANC

Hôtel de charme. Chambres tout confort. Jacuzzi, sauna. Chambres à la décoration soignée et personnalisée. Cuisine familiale basée sur le travail des produits du terroir. Salle de réunion pour 15 personnes. Groupes acceptés. 1 chambre PMR.

#### INFOS PRATIQUES

Ouvert toute l'année

Chambre à partir de 65€ / Petit-déjeuner : 10,50€

02 97 51 00 85 - [lechevalblanc2@orange.fr](mailto:lechevalblanc2@orange.fr)

16 rue de Pontivy - Baud

[www.hotelduchevalblanc56.com](http://www.hotelduchevalblanc56.com)



### KOADOU

M. et Mme Mokhtari

Cabane enchantée ou maison de hobbit, profitez d'un séjour au calme pour vous ressourcer au cœur de la nature. Les trois hébergements sont situés dans un cadre verdoyant avec la forêt à proximité. Vous aurez vue sur l'eau et accès au chemin de halage qui borde le Blavet depuis le terrain. Petit-déjeuner inclus.

#### INFOS PRATIQUES

Ouvert toute l'année

Nuitée à 110€

07 86 99 41 25 - [lepaiherell@gmail.com](mailto:lepaiherell@gmail.com)

30 route de Saint Hilaire - Pluméliau-Bieuzy

[koadou-logementsinsolites.com](http://koadou-logementsinsolites.com)



## CHAMBRES D'HÔTES

Petit-déjeuner inclus, draps et linges compris



### AU DOMAINE DES CAMÉLIAS

M. et Mme Raimbaud

Bienvenue chez Béatrice dans une longère du 19<sup>e</sup>. Dans l'ancienne étable rénovée avec entrée indépendante, au rdc, 2 chambres doubles avec salle d'eau et wc privatifs dont 1 avec terrasse. À l'étage chambre triple (3 adultes) avec salle d'eau et wc privatifs. Petits-déjeuners faits maison avec produits régionaux. Salle petit-déjeuner à disposition (frigo, micro-ondes). Parc de 1 hectare, piscine couverte chauffée d'avril à septembre.

#### INFOS PRATIQUES

Ouvert du 1<sup>er</sup> avril au 30 septembre

Chambre 2 personnes à partir de 80€

06 19 57 11 24

[raimbaud.arnaud@orange.fr](mailto:raimbaud.arnaud@orange.fr)

Beven - Pluméliau-Bieuzy

[www.audomainedescamelias.com](http://www.audomainedescamelias.com)



### L'ECLUSERIE

Camille et Olivier

Découvrez l'Ecluserie à Saint-Nicolas-des-Eaux, un lieu unique proposant un hébergement disponible à la nuitée pour les itinérant.e.s, comme pour un séjour. Optez pour une chambre d'hôtes idéalement située à deux pas du Blavet, des circuits GR® et de la véloroute n°8. Location de vélos et de bateaux sans permis, bar et petite restauration sur place.

#### INFOS PRATIQUES

Ouvert d'avril à octobre 2025

Chambre 2 personnes à 75€

02 97 28 41 78

[contact@lecluserie.com](mailto:contact@lecluserie.com)

13 promenade des estivants, Saint-Nicolas-des-Eaux - Pluméliau-Bieuzy

[www.lecluserie.com](http://www.lecluserie.com)



### LA FRAIRIE DU DIVIT

Mme Beauvy

À 10mn de Pontivy, à quelques pas du Golf de Rimaison et du chemin du halage du Blavet. La Frairie du Divit vous accueille dans une longère du 16<sup>e</sup> entourée d'un jardin avec terrasses. Les chambres sont spacieuses de 15 à 22 m<sup>2</sup> avec salle d'eau privée. Toutes les chambres disposent d'un accès wifi, d'une table à manger et d'une glacière électrique. Vous trouverez un micro-ondes, une bouilloire et de la vaisselle dans l'espace commun. Gîte de 4 personnes au même endroit.

#### INFOS PRATIQUES

Ouvert toute l'année

Chambre 2 personnes de 74 à 84€

02 97 27 19 69 - 06 99 03 38 06

[julia.beauvy@gmail.com](mailto:julia.beauvy@gmail.com)

Le Divit, Bieuzy - Pluméliau-Bieuzy

[www.frairiedudivit.fr](http://www.frairiedudivit.fr)



### LAOEN BLAVEZH'TI

M. et Mme Lalfond

Bienvenue à Laouen Blavezht'i et le restaurant la Petite Pause, Brigitte et Stéphane seront heureux de vous accueillir dans leur grande maison chaleureuse au bord du Blavet. Venez découvrir la région grâce à nos 5 chambres d'hôtes dont 1 familiale, toutes équipées de salle de douche et WC. Tables d'hôtes sur réservation à votre arrivée, avec des produits du terroir et du potager, un jardin détente avec piscine et accès au spa et sauna compris.

#### INFOS PRATIQUES

Ouvert toute l'année

Chambre 2 personnes de 105 à 117€

06 23 16 82 68 - 02 97 38 46 88

[contact@laouen-blavezhti.fr](mailto:contact@laouen-blavezhti.fr)

Saint-Rivalain Gare - Saint-Barthélemy

[www.laouen-blavezhti.fr](http://www.laouen-blavezhti.fr)



# GÎTES ET MEUBLÉS

BAUD



2 | 4

★★★  
**LA MÉTairie DE SAINT-MICHEL DE QUINIPILY**  
Mme Caruso-Hervo

Eco-gîte cocooning, dans une ferme de château du 16<sup>e</sup>, à 500m des restaurants et commerces. Gîte rénové avec jardin paysagé, salon de jardin, barbecue et jeux. Vous apprécierez le salon avec son poêle et le plancher, la cuisine équipée. À l'étage, une salle de douche et wc. Les plus : équipement bébé, forfait ménage, draps et serviettes inclus.

**INFOS PRATIQUES**

Ouvert toute l'année  
Réservation possible à partir de 2 jours en dehors des vacances scolaires.

Tarifs semaine de 605 à 1067€  
Week-end de 275 à 407€

06 70 47 43 14  
marie@gitesdekerouzec.fr  
La Métairie - Baud



4 | 6

**GÎTE DE PONT-TALLEC**  
M. Le Roux

À l'orée de la forêt, cette maison indépendante offre une grande pièce de vie, 4 chambres dont une au rez-de-chaussée (2 lits 2 personnes, 4 lits 1 personne, 1 lit bébé), salle d'eau, salle de bains / wc. À l'extérieur : jardin et terrasse. Un abri couvert accueille vélos et motos.

**INFOS PRATIQUES**

Ouvert de mi-mai à septembre  
Tarifs semaine de 600 à 630€

02 57 18 00 00  
Pont-Tallec - Baud



2 | 4

**GÎTE DE KERBIDOU**  
M. Le Freillec

Dans une grange restaurée, gîte indépendant situé à 3 km de Baud. Séjour/coin-cuisine/ coin-salon, salle d'eau, wc. À l'étage une chambre avec lit en 140 et une chambre-palière avec un lit en 120 et un lit en 90. Équipement bébé sur demande. Jardin 1400 m<sup>2</sup>, salon de jardin, barbecue, abri voiture. GR341 à proximité.

**INFOS PRATIQUES**

Ouvert toute l'année  
Tarifs semaine de 290 à 475€

02 57 18 00 00  
Tallen Crann - Baud



2 | 4

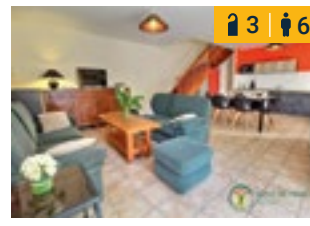
**GÎTE DE PARC SULAN**  
M. Robino

Gîte de plain-pied indépendant aménagé dans une ancienne chaumière à 7km de Baud. Séjour, coin cuisine, 2 chambres (1 lit 140x190, 2 lits 90x190, 1 lit enfant), salle d'eau avec wc et wc séparé. Terrasse, jardin de 300m<sup>2</sup>, salon de jardin, portique, barbecue.

**INFOS PRATIQUES**

Ouvert toute l'année  
Tarifs semaine de 330 à 470€

02 57 18 00 00  
Parc Sulan - Baud



3 | 6

★★★  
**LA MAISON DE LA VALLÉE DU BLAVET**  
M. et Mme Trécant

Gîte mitoyen au logement du propriétaire, à 5 km de Baud : séjour/coin-cuisine/coin-salon, 3 chambres (2 lits 2 personnes, 2 lits 1 personne, 1 lit bébé, 1 lit enfant), salle d'eau, 2 wc, salon de jardin, barbecue, jardin commun avec le propriétaire. Linge de maison fourni, lits faits à l'arrivée, chauffage compris. Situé à 500m du GR38.

**INFOS PRATIQUES**

Ouvert toute l'année  
Tarifs semaine de 320 à 600€  
Week-end de 144 à 209€

02 97 39 03 26 - 02 57 18 00 00  
Boullai - Baud



4 | 4-5-6-8

**LES GÎTES DE KERABELLEC**  
Muriel et Pascal

Muriel et Pascal vous accueillent dans l'un de leurs 4 gîtes entièrement équipés, pouvant recevoir jusqu'à 23 personnes. Les gîtes en pierre apparentes sont situés dans un environnement idyllique, au calme avec une très belle vue sur la campagne. Piscine couverte chauffée commune de mai à septembre et aire de jeux pour les enfants, le tout sur un parc boisé de 2 hectares.

**INFOS PRATIQUES**

Ouvert toute l'année  
Tarifs semaine de 410 à 1590€  
Week-end de 185 à 490€

02 97 08 91 05 - 06 77 12 46 30  
lesgitesdekerabellec@gmail.com  
Kerabellec - Baud

www.lesgitesdekerabellec.fr



4 | 12

★★★★★  
**TY KOUSKET**  
M. Corrigan

Longère entièrement rénovée de 265m<sup>2</sup> avec piscine intérieure privative et chauffée de 8x4m. Grand espace extérieur avec jeux de boules pour vous détendre ou profiter des nombreux jeux à disposition. Cuisine entièrement équipée, 4 grandes chambres dont une de 24m<sup>2</sup>.

**INFOS PRATIQUES**

Ouvert toute l'année  
Tarifs semaine de 1590 à 2790€  
Week-end de 690 à 1190€

02 97 39 12 69 - 06 32 57 55 41  
tykousket@gmail.com  
Kerhilio - Baud



GUÉNIN



5 | 10

★★★★★  
**AN SIRUNA**  
Mme Guénnec

Gîte situé dans un hameau en campagne. Maison toute équipée avec piscine chauffée à 28°. Salle de bain dans chaque chambre. Idéal pour se ressourcer en famille ou entre amis. Draps fournis. Jeu de boules.

**INFOS PRATIQUES**

Ouvert du 1<sup>er</sup> avril au 30 septembre 2025  
Tarifs semaine de 1295 à 2380€

06 87 01 37 71 - ansiruna@gmail.com  
1 Kerdélis - Guénin

www.ansiruna-gite.fr



## LA CHAPELLE-NEUVE



🏠 1 | 👤 3

### ★ GÎTE DU MARH DU Mme Colfort

Le gîte du Marh-Du offre un cadre forestier avec possibilité de se détendre, ou de bénéficier de prestation bien-être "à la carte". Possibilité de bénéficier des produits du jardin du potager (permaculture). Chemins de randonnée à proximité.

#### INFOS PRATIQUES

Ouvert toute l'année  
Location au mois possible  
hors saison

Tarifs nuit hors saison : 35€  
Nuit en saison : 50€

02 97 39 86 31 - 06 99 29 36 49  
nathalie.colfort@orange.fr

Le Marh Du - La Chapelle-Neuve

www.cuisinonsnosjardins-hildegardede.com



🏠 3 | 👤 6

### ★★★ CHAUMIÈRE DE FLORANGES

M. et Mme Lahaye

À une trentaine de km de la mer : chaumière avec son toit en chaume à la décoration soignée. Véritable havre de paix où confort et charme authentique se marient à la perfection. La décoration cocooning crée une ambiance apaisante. La chaumière offre des espaces généreux idéals pour des moments de partage en famille ou entre amis. Cadre idyllique pour se ressourcer avec de nombreux chemins balisés qui serpentent à travers les bois, offrant des balades paisibles.

#### INFOS PRATIQUES

Ouvert toute l'année

Tarifs semaine de 515 à 750€  
Week-end à 300€

02 97 27 20 20  
lachaumieredefloranges@outlook.fr

51 La Haie - La Chapelle-Neuve

www.gitechaumierefloranges.com



🏠 2 | 👤 4-4

### ★★★ GÎTES DE CLISTIVAN

M. Smith

Les 2 gîtes sont spacieux et aménagés avec soin, dans un cadre très tranquille entouré de champs, mais à seulement 10min à pied du village de La Chapelle-Neuve avec sa médiathèque et son bar. Les gîtes disposent de 2 chambres, d'une salle de bains avec baignoire et douche, d'une cuisine bien équipée et d'un salon. La ville de Baud, avec ses supermarchés, son cinéma et sa piscine, se trouve à 10min. Nous sommes à 30km de la côte et à 5km de la forêt et de la rivière Blavet.

#### INFOS PRATIQUES

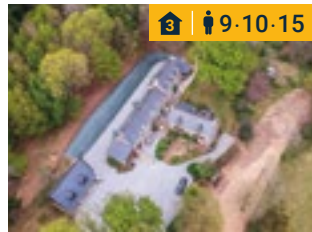
Ouvert de début mars  
à début novembre

Tarifs semaine de 350 à 700€

06 98 68 02 35

23 Clistivan - La Chapelle-Neuve

www.clistivan.com



🏠 9-10-15

### ★★★ DOMAINE DE LANN KERHUERH

M. Moëc

Au calme d'une impasse, le domaine est composé de 3 gîtes traditionnels en pierre, dans un écrin de verdure. Vous apprécierez la piscine extérieure couverte chauffée ou la terrasse pour vous détendre, le grand jardin agrémenté de jeux pour enfants et d'une ferme pédagogique ainsi que la salle de jeux avec billard, babyfoot et fléchettes. Offre de restauration avec produits locaux et de saison en circuit court.

#### INFOS PRATIQUES

Ouvert toute l'année

Tarifs nuitée de 270 à 450€  
Week-end de 540 à 900€  
Semaine de 1890 à 3150€

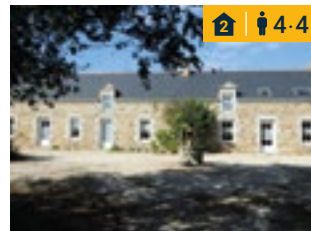
Location salle de séminaire 170€/j.

06 74 30 37 38

domainedelannkerhuerh@gmail.com

54 Lann Kerhuerh - La Chapelle-Neuve

www.domaine-lann-kerhuerh.com



🏠 2 | 👤 4-4

### ★★★ GÎTES DE KERLANN

Mme Lovellec

Au cœur de la Bretagne Sud, venez découvrir Kerlann, ce lieu de vacances idéalement situé pour profiter des activités terre et mer, en famille ou entre amis, dans une longère comprenant deux gîtes totalement indépendants à 2km du bourg. Tous les deux possèdent un grand lit et deux lits simples, l'un est de plain-pied avec une douche et le second avec un étage et une baignoire.

#### INFOS PRATIQUES

Ouvert du 29 mars  
au 1<sup>er</sup> novembre 2025

Tarifs semaine de 410 à 470€

06 88 78 51 25 - 02 57 18 00 00

Kerlann - La Chapelle-Neuve

www.gitesdekerlann.fr



🏠 2 | 👤 4

### ★★★ GÎTE KERMER

M. Robic

Maison datant de 1823 située au calme d'un petit hameau, en impasse. Elle vous offre au rez-de-chaussée une pièce de vie avec cuisine, séjour et salon, un wc avec lave mains. Au 1<sup>er</sup> étage : 2 chambres (2 lits en 140, 1 lit en 90), salle d'eau avec wc. Buanderie attenante. Vous pourrez profiter du jardin et de la terrasse à l'arrière de la maison.

#### INFOS PRATIQUES

Ouvert de mai à mi-septembre

Tarifs semaine de 340 à 470€

02 57 18 00 00

Kermer - Melrand



🏠 2 | 👤 4

### ★★★ GÎTE TY ARTHUR

M. et Mme Eveno

Séjour / coin-cuisine / salon, TV / lecteur DVD, chaîne hifi, 2 chambres (1 lit 2 personnes 180X200, 2 lits 1 personne, lit bébé), mezzanine, 2 salles de bains et 2 wc, buanderie (sèche-linge). Jardin clos 1200m², terrasse, salon de jardin, barbecue. Linge de toilette fourni, lits faits à l'arrivée. GR38 à 4km et GR341 à 10km. Location de vélo proposée via un partenariat. Wifi gratuit.

#### INFOS PRATIQUES

Ouvert toute l'année

Tarifs semaine de 405 à 790€  
Week-end hors saison de 223 à 330€

06 07 31 59 80 - 02 57 18 00 00

contact@gite-lanigo.fr

Lanigo - La Chapelle-Neuve

www.gite-lanigo.fr



🏠 2 | 👤 5

### ★★★ GÎTE DE COËT KERVEN

M. et Mme Le Corre

Gîte mitoyen au logement du propriétaire dans une grange rénovée. Séjour/coin-cuisine/coin salon, poêle à bois, 2 chambres (2 lits 2 personnes, 1 lit 1 personne, 1 lit bébé), salle d'eau, 2 wc, salon de jardin, barbecue. GR341 à 1km. Prise pour recharge de véhicule électrique en option.

#### INFOS PRATIQUES

Ouvert toute l'année  
Courts séjours mai, juin  
et septembre uniquement.

Tarifs semaine de 300 à 550€

02 97 39 51 54 - 02 57 18 00 00

Coet-Kerven - Melrand







3 | 5

### ★★★ LE MOULIN DE TRÉBLAVET

M. Goavec

Entre forêt et rivière, ce moulin à eau vous offrira tout le calme et l'espace nécessaire pour des vacances revigorantes. Le moulin se compose de 3 chambres (1 lit double et 3 simples ; et un canapé lit), de 2 salles de bains / 2 wc, ainsi que d'une très grande salle de vie ayant une vue à 180° donnant directement sur la rivière du Blavet.

#### INFOS PRATIQUES

Ouvert toute l'année

Tarifs semaine de 600 à 800€

07 82 39 36 02

kercune.consultant@gmail.com

9 Tréblavet - Melrand



3 | 6

### GÎTE DE PRAD LEVREH

M. et Mme Overstolz

Ancienne ferme du 17<sup>e</sup>, restaurée, avec toit de chaume (bio-construction) à 4km du Blavet. Séjour-cuisine-salon, 3 chambres (1 lit 2 personnes 180x200, 1 lit 2 personnes 160x200 et 2 lits 1 personne 90x190), salle de bains, salle d'eau, 2 wc. Jardin clos 2000m<sup>2</sup> sud, barbecue, boules. Draps et linge de toilette fournis. Traitement antipuce exigé pour animal.

#### INFOS PRATIQUES

Ouvert toute l'année

Tarifs semaine de 435 à 765€

02 57 18 00 00

Prad Levreh - Melrand



5 | 15

### ★ ESPERAIDANCE

Mme Forest-Joly et M. Pinconnet

Nichée dans une campagne paisible et ouverte, cette maison offre le cadre idéal pour un séjour reposant. Les plages se trouvent à moins d'une heure. L'endroit sera particulièrement apprécié par les amateurs de promenades à pied et à vélo. Vous pourrez également profiter de la piscine chauffée, sécurisée pour vos enfants, pour une détente en toute tranquillité (de juin à août).

#### INFOS PRATIQUES

Ouvert toute l'année

Tarifs semaine à 2362,50€

Week-end à 750€

06 25 78 51 99

esperaidance@outlook.fr

7 Kervihan - Melrand



### SAINT-BARTHÉLEMY



1 | 2

### ★★★ GWENLO

M. et Mme Serrand

Petite maison ancienne, indépendante avec salon, cuisine, salle de bain en rez-de-chaussée et chambre à l'étage. Jardin et parkings privatifs. Très calme. Proche du Blavet pour profiter de randonnées, vélo.

#### INFOS PRATIQUES

Ouvert toute l'année

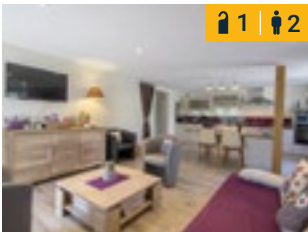
Tarifs semaine de 330 à 480€

Week-end de 149 à 264€

06 72 79 18 66 - 02 57 18 00 00

gweno1798@gmail.com

2 Le Gôvero - Saint-Barthélemy



1 | 2

### ★★★ LE REFUGE DE LA CHOUETTE

M. Jan

Gîte de plain-pied entièrement adapté aux personnes à mobilité réduite qui se trouve dans un hameau calme et verdoyant. Il vous offre une belle et grande pièce de vie avec une cuisine toute équipée, un séjour et un spacieux salon. À l'extérieur, terrasse avec salon de jardin et baignoire, barbecue, jardin privatif de 300m<sup>2</sup>.

#### INFOS PRATIQUES

Ouvert toute l'année

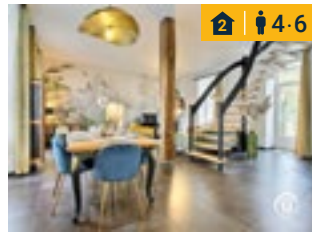
Tarifs semaine de 450 à 535€

Week-end 200 €

02 97 27 19 36

ludovic.jan0396@orange.fr

13 Bodrain - Saint-Barthélemy



2 | 4-6

### À FLEUR D'EAU

Mme Cornière

Charmante longère du 19<sup>e</sup> siècle, entièrement rénovée par nos soins et se situant au bord du canal où règne tranquillité et douceur de vivre. Cette longère propose 2 hébergements de 90m<sup>2</sup> loi carrez qui n'attendent plus que vous pour vos vacances, week-end en famille, en couple, ou entre amis.

#### INFOS PRATIQUES

Ouvert toute l'année

Tarifs semaine de 1050 à 1540€

06 64 92 16 11 - 02 57 18 00 00

soosoad@gmail.com

Saint-Rivalain Gare

- Saint-Barthélemy



1 | 4

### LA PAUSE NATURE

M. et Mme Duclos

Gîte situé sur un parc invitant au calme et au repos. Au rez-de-chaussée pièce de vie avec séjour/salon/cuisine, salle d'eau et wc séparé. À l'étage une petite chambre avec lit en 140 et une petite mezzanine avec 2 lits en 90. Jardin boisé de 5000m<sup>2</sup>, deux terrasses.

#### INFOS PRATIQUES

Ouvert de début juillet

à mi-septembre

Tarifs semaine de 350 à 520€

06 84 79 18 08 - 02 97 27 13 09

Le Gôvero 10 - Saint-Barthélemy



4 | 6/8

### ★★★ LE REFUGE DU BLAVET

Mme Le Gallo

Location de vacances située à 300m du bourg. Au rez-de-chaussée : véranda avec salon/ séjour, cuisine équipée, chambre avec lit en 140, une salle d'eau et un wc indépendant. À l'étage 3 chambres (1 lit 160 modulable en 2 lits de 80 ; 2 lits en 140) et deux salles d'eau avec wc. Jardin clos avec terrasse.

#### INFOS PRATIQUES

Ouvert du 1<sup>er</sup> mai au 30 septembre

Tarifs semaine de 599 à 779€, (pour 6 personnes), possibilité hébergement pour 8 personnes

06 86 66 67 45 - 02 57 18 00 00

19 rue de la Mairie - Saint-Barthélemy



## PLUMÉLIAU-BIEUZY



2 4

★★★★

### LA MAISON DU PUISATIER

M. et Mme Robert

Maison en pierre bien équipée au calme d'un village. Un nid pour 4 personnes avec tout le confort, la tranquillité et l'intimité. Le logement propose 2 chambres de 2 personnes à l'étage. Balnéothérapie/Spa à usage exclusif de la clientèle dans le jardin clos (compris dans le tarif). Borne pour véhicule électrique sur parking privé du gîte.

#### INFOS PRATIQUES

Ouvert toute l'année

Tarifs semaine de 600 à 750€  
Week-end à 330€

02 57 18 00 00

contact@lamaisondupuisatier.fr

Kersulan, Bieuzy - Plumélia-Bieuzy

www.lamaisondupuisatier.fr



2 4

★★★★

### LA SABOTIÈRE

M. et Mme Cano

En bordure de rivière à St-Nicolas-des-Eaux, logement de grand confort à proximité des chemins de randonnées. Gîte accessible par un large escalier extérieur. Entrée et terrasse privées. Hall d'entrée, wc, rangement. Cuisine équipée avec lave-vaisselle et lave-linge. Vaste salle de séjour avec vue panoramique sur le Blavet.

#### INFOS PRATIQUES

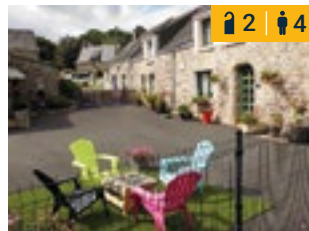
Ouvert du 18 avril  
au 10 septembre 2025

Tarifs semaine à 725€  
Nuitée 72€ (1 chambre uniquement)

02 97 51 81 34 - sabotiere@free.fr

Promenade des Estivants,  
Saint-Nicolas-des-Eaux  
Plumélia-Bieuzy

sabotiere.free.fr



2 4

★★★★

### LE KER SULAN

M. et Mme Le Guyader

Le gîte est à proximité du golf, de sentier de randonnée et de lieux de pêche. Dans une maison en pierre typiquement bretonne, il se compose de deux chambres, d'une cuisine, salon/séjour.

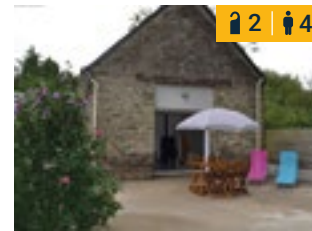
#### INFOS PRATIQUES

Ouvert d'avril à mi-septembre

Tarifs semaine de 240 à 400€

02 57 18 00 00

Kersulan, Bieuzy - Plumélia-Bieuzy



2 4

★★★★

### LA GRANGE DE LA GIT'ANE

Mme Penhoët

Ancienne grange réhabilitée en habitation en 2018 avec terrasse privative sur terrain clos d'environ 250m² donnant vue sur la nature et le pré de nos deux ânes. Venez profiter du calme de la campagne, à 3km du bourg de Plumélia et des commodités. Cuisine ouverte, salle-d'eau, salle d'eau et à l'étage : 2 chambres de 20m² chacune avec linge de lit fourni.

#### INFOS PRATIQUES

Ouvert toute l'année

Tarifs semaine de 400 à 450€  
Nuitée à 70€

07 69 23 72 74 - 02 97 08 09 17  
yalleange@hotmail.fr

302 Kermonserh - Plumélia-Bieuzy



2 4

★★★★

### LA MAISON DU GARDE

M. et Mme Corbel

Perchée en haut de la colline de Castennec, cette maison indépendante des années 30, récemment rénovée, est retirée de la route. Elle se compose d'un grand séjour, avec coin repas, et cuisine ouverte équipée, salon autour de la cheminée ainsi que 2 chambres dont une en sous-pente. Le jardin privatif permet de profiter pleinement du site naturel privilégié.

#### INFOS PRATIQUES

Ouvert toute l'année - 2 nuits min.

Tarifs nuitée de 60 à 85€

06 12 11 40 93 - vcorbel@wanadoo.fr

483 Castennec - Plumélia-Bieuzy



2 4

★★★★

### GÎTE DE LABOULAYE

Mme Kervarrec

Gîte de caractère (ancien moulin à eau avec rouages d'origine) dans une belle propriété verdoyante. Location de draps, salon de jardin, abri voiture. Canoë 3 places, pêche, petit parc animalier, avec des lamas qui s'approcheront de vous et qui viendront manger dans vos mains.

#### INFOS PRATIQUES

Ouvert du 5 avril au 4 octobre 2025

Tarifs semaine de 320 à 557€

06 45 40 38 19 - 02 57 18 00 00

gwenroussel562@orange.fr

Ferme du Moulin de Laboulaye  
Plumélia-Bieuzy

www.moulindeLaboulaye.fr



2-5

★★★★

### GÎTE DU MOULIN DE KERGOUET

M. et Mme André

Venez passer des vacances dans un hameau au cœur de la campagne, avec rivière en contre-bas, pour une parenthèse ressourçante. Lieu idéal pour la pêche avec 2 gîtes de charme. L'un pour 5 personnes avec 3 chambres et un séjour avec poêle à bois, le 2<sup>nd</sup> pour 2 personnes et très bien équipé. Les 2 logements ont une terrasse pour profiter au maximum de l'extérieur.

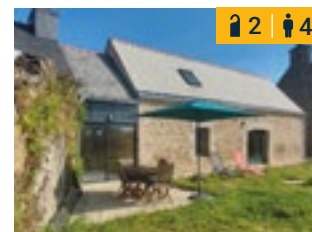
#### INFOS PRATIQUES

Ouvert d'avril à octobre pour le gîte 2 personnes et jusqu'en décembre pour le gîte 5 personnes

Tarifs semaine de 320 à 660€

02 57 18 00 00

Moulin de Kergouet  
- Plumélia-Bieuzy



2 4

★★★★

### TI LAOUE

M. Le Guic

À 15mn au sud de Pontivy, maison en pierre apparente, entièrement rénovée. À 5mn en voiture du centre. Grand séjour cathédrale avec baie vitrée et canapé convertible 140. Cuisine américaine équipée. Salle d'eau avec douche. Chambres au rez-de-chaussée et en mezzanine avec lits 160 mémoire de forme, rangements. Table de jardin, parasol, transats. Cuisine d'été et buanderie. Terrain de pétanque, jardin 1200m².

#### INFOS PRATIQUES

Ouvert toute l'année

Tarifs semaine de 560 à 700€  
Nuitée de 80 à 100€

cbouaniche@gmail.com

Plumélia-Bieuzy





2 | 4-4

## ★★ GÎTES DE KERNINO

Mme Paulic

Deux gîtes modernes, récemment rénovés situés dans un hameau calme. Pierre et bois donnent du charme au lieu et une ambiance cosy et soignée. Terrasse en bois privée et sans vis-à-vis, jardin commun clos. Tout est compris : charges, draps, serviettes de toilette et linge de table.

### INFOS PRATIQUES

Ouvert toute l'année

Tarifs semaine de 464 à 750€

02 57 18 00 00

Kernino - Plumélia-Bieuzy



4 | 2-2-4-6

## GÎTES DU RHUN

M. Lincke

Village de gîtes, en pleine campagne, dans les bâtiments d'une ancienne ferme restaurée, proches du propriétaire, à côté d'un petit étang. En commun, jardin, parking, et buanderie extérieure (lave et sèche-linge). Location de draps.

### INFOS PRATIQUES

Ouvert de mars à octobre

Tarifs semaine de 320 à 650€

02 97 51 83 48 - 02 57 18 00 00

lincke-juergen@web.de

Le Rhun - Plumélia-Bieuzy



3 | 6

## ★★★★★ LA MAISON DE JEANNE

M. et Mme Le Fischer

Authentique longère dans un cadre paisible et de charme, piscine intérieure, jardin clos de 3000m² de prairie et verger, où seront à votre disposition des mobiliers de jardin, barbecues, des jeux de plein air, le jeu de boules, des équipements spécifiques pour les pêcheurs. Stationnement prévu dans la propriété, garage pour motos/vélos.

### INFOS PRATIQUES

Ouvert toute l'année

Tarifs semaine de 1500 à 1800€

04 95 73 46 75 - 06 13 68 59 90

lamaisondejeanne.contact@gmail.com

4 rue des écoles,  
Saint-Nicolas-des-Eaux  
Plumélia-Bieuzy



2 | 6

## AU DOMAINE DES CAMÉLIAS

M. et Mme Raimbaud

Ce gîte se compose d'un séjour/ cuisine/salon, 2 chambres (tout le matériel de puériculture), salle d'eau, 2 wc, chauffage central par géothermie. Barbecue, salon de jardin. En commun : lave-linge, jardin (1 hectare), aire de jeux pour enfants, piscine 9x4x1,5 couverte chauffée d'avril à septembre. 3 chambres d'hôtes à proximité immédiate.

### INFOS PRATIQUES

Ouvert d'avril à septembre

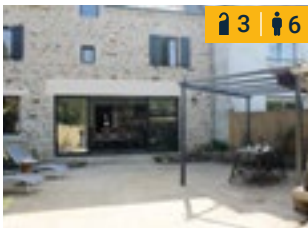
Tarifs semaine de 700 à 1400€

06 19 57 11 24

raimbaud.arnaud@orange.fr

Beven - Plumélia-Bieuzy

www.audomainedescamelias.com



3 | 6

## LA MAISON D'AGNÈS

Mme Zougari

Maison de pierre décorée avec goût, dès l'entrée, vous serez séduits. Ici, tout a été pensé pour vous offrir un séjour de qualité sans aucune fausse note. Pièce de vie spacieuse, 3 chambres à l'étage (1 chambre équipée d'un lit en 140x190, une 2<sup>e</sup> chambre équipée d'un lit en 160x190 et une 3<sup>e</sup> équipée de deux lits en 80x190 avec possibilité de les réunir en un lit 160x190).

### INFOS PRATIQUES

Ouvert toute l'année

Semaine de 420 à 770€

02 57 18 00 00

12 rue de bonne Fontaine,  
Bieuzy - Plumélia-Bieuzy



3 | 2-4-8

## ★★ LES GÎTES DE KERGOFF

M. et Mme Kerebel

Trois gîtes aménagés dans un ancien corps de ferme en conservant l'aspect traditionnel (cheminée, poutres apparentes...). Les gîtes disposent d'équipements contemporains. Jeux pour enfants. Accueil chevaux.

### INFOS PRATIQUES

Ouvert toute l'année

Tarifs semaine de 315 à 970€

02 97 27 75 14 - 06 32 80 69 77

241 Kergoff, Bieuzy  
- Plumélia-Bieuzy

les-gites-de-kergoff.business.site



3 | 9

## TY BIHUI - PETIT GÎTE

M. et Mme Gautier/Daedler

Gîte à 1km du canal du Blavet, voie verte n°8, à côté d'un gîte d'étape dans un ancien presbytère du 17<sup>e</sup>. Rez-de-chaussée : 1 chambre de 2 lits (équipée pour personnes à mobilité réduite), cuisine et salle à manger avec cheminée. À l'étage : 1 chambre de 4 lits et 1 de 3 lits (en prolongement de la première). Salons de jardin avec barbecue.

### INFOS PRATIQUES

Ouvert toute l'année

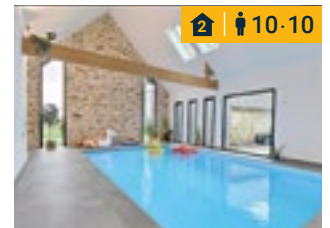
Tarifs semaine à 1200€

Week-end à 420€

06 66 97 90 58

25 rue du Presbytère, Bieuzy  
- Plumélia-Bieuzy

www.gitetybihui.fr



2 | 10-10

## ★★★★★ LES MAISONS DE L'IF

Mme Le Strat

Cadre idéal pour une location de vacances, les 2 maisons à étage vous offrent des espaces généreux et une décoration épurée pour vous ressourcer. Piscine intérieure chauffée commune aux 2 gîtes.

### INFOS PRATIQUES

Ouvert toute l'année

Tarifs semaine de 1450 à 1990€

02 57 18 00 00

Boterneau - Plumélia-Bieuzy



## GÎTE D'ÉTAPE



2 | 36-9

### TY BIHUI - M. et Mme Gautier/Daedler

À 800m du canal du Blavet et à 4km de Saint-Nicolas-des-Eaux et la voie verte, la V8. Nous accueillons les individuels, les familles, les groupes et aussi vos événements comme un anniversaire, un mariage ou un séminaire. Vous séjournerez dans l'ancien Presbytère de Bieuzy, datant du 17<sup>e</sup> siècle, entièrement restauré, offrant un intérieur de caractère et bénéficiant d'un espace extérieur clos et verdoyant.

#### INFOS PRATIQUES

Ouvert du 8 février au 30 septembre  
et du 18 octobre au 31 décembre 2025  
Nuitée en chambre partagée  
avec petit-déjeuner à partir de 32€

Tarifs gîte complet, 2 nuits minimum :  
grand gîte à 820€/nuit et petit gîte  
à 210€/nuit

06 66 97 90 58

25 rue du Presbytère  
Bieuzy - Plumélia-Bieuzy

[www.gitetybihui.fr](http://www.gitetybihui.fr)



## CAMPINGS



★★

### CAMPING DE PONT-AUGAN

Petit camping authentique et boisé le long du canal du Blavet prêt à vous accueillir pour des vacances au calme. En famille ou entre amis, pêcheurs, sportifs ou rêveurs vous trouverez un refuge de sérénité. Nous mettons tout en œuvre pour vous offrir une échappée verte dans votre quotidien.

#### INFOS PRATIQUES

Ouverture courant mai  
jusqu'au 31 octobre 2025

32 emplacements nus / 4 gîtes

Tarif journalier pour 1 emplacement  
de 2 personnes + 1 voiture à partir  
de 13€

[camping.pontaugan@gmail.com](mailto:camping.pontaugan@gmail.com)

6 Pont Augan - Baud

[www.camping-pontaugan.fr](http://www.camping-pontaugan.fr)



★★★

### LE CLOS DU BLAVET

Charmant camping au cœur de la vallée du Blavet sur près de 3 hectares. Franck et Sylvie vous accueillent dans un environnement de calme et de verdure, dans une ambiance familiale et conviviale. Une invitation à renouer avec la nature : randonnées, balades, pêche, VTT... Animations en saison.

#### INFOS PRATIQUES

Ouvert du 4 avril au 27 septembre 2025

53 emplacements nus / 20 locations

Tarif journalier pour 1 emplacement  
de 2 pers. + 1 voiture à partir de 15,20€

Mobil-home : semaine à partir  
de 338,10€

Chalet : semaine à partir de 313,95€

Cabanétape à partir de 36,25€/nuit  
pour 2 personnes

Lodge voyageur 1 place à partir de  
31,50€/nuit, 2 places 41,50€/nuit,  
5 places 88,20€/nuit et 338,10€ la  
semaine

Cabane pod à partir de 44,10€

02 97 51 83 07 - 07 71 86 38 07  
[clousblavet@orange.fr](mailto:clousblavet@orange.fr)

2 Lieu-dit La Couarde  
- Plumélia-Bieuzy

[www.campingleclousblavet.fr](http://www.campingleclousblavet.fr)



## AIRES DE CAMPING-CAR



### BAUD

TEL. MAIRIE 02 97 51 02 29

> Rue de Pont-Augan  
commerces à 500m



> Rue du Malberh  
commerces à 300m



### MELRAND

TEL. MAIRIE 02 97 39 54 61

Aires ouvertes d'avril à La Toussaint

> Kerstraquel, étang  
commerces à 1km

Jetons en vente : village de l'an mil  
/ garage ezannic / superette viveco.  
3€/jeton : 10 min d'eau et 6h d'électricité



> Rue de Saint-Rivalain, salle polyvalente  
commerces à 100m

Jetons idem aire de Kerstraquel



### PLUMÉLIAU-BIEUZY

TEL. MAIRIE 02 97 51 80 28

> Rue des Combats de Kervemen, étang  
commerces à 300m

Jetons gratuits disponibles : boulangerie  
La Mie Celte / boulangerie L'Adélice.  
1 jeton : 100L d'eau ou 1h d'électricité



### SAINT-BARTHÉLEMY

TEL. MAIRIE 02 97 27 10 88

> Rue de Kergallic, étang  
commerces à 300m



## COMMERCES ALIMENTAIRES

Retrouvez les boutiques de produits locaux  
et producteurs p.32 et p.33



NOM	ACTIVITÉS	ADRESSE	COMMUNE	TÉL.
<b>La Fleurette</b>	Boulangerie - Pâtisserie	ZA de Kermestre	BAUD	02 97 08 00 07
<b>Maison Groussard</b>	Boulangerie - Pâtisserie	10 rue de Pontivy	BAUD	02 97 51 07 10
<b>Le Pétrin de l'Evel</b>	Boulangerie - Pâtisserie	8 rue de la Mairie	BAUD	02 97 39 02 98
<b>Delmas</b>	Boucherie - Charcuterie - Traiteur	2 rue Général De Gaulle	BAUD	02 97 51 00 44
<b>Les Petits Charcutiers</b>	Charcutier - Traiteur	10 rue de la mairie	BAUD	06 64 52 50 16
<b>Fromagerie du Blavet</b>	Fromagerie	10 place du Marché	BAUD	02 97 08 29 97
<b>Le Mentec</b>	Poissonnerie	2 place le Sciellour	BAUD	02 97 51 08 16
<b>La Fontaine aux vins</b>	Caviste	48 rue d'Auray	BAUD	02 97 39 07 17
<b>Éclats de Vigne</b>	Caviste	Impasse des Pépinières, ZA de Kermestre	BAUD	02 97 51 09 25
<b>Biocoop Callune</b>	Supermarché	79 route de Pontivy	BAUD	02 97 25 85 90
<b>Carrefour Market</b>	Supermarché	Route de Pontivy, ZA de Kermestre	BAUD	02 97 39 02 35
<b>Écomiam</b>	Produits surgelés	77 route de Pontivy	BAUD	02 97 51 10 59
<b>Intermarché Super</b>	Supermarché	Route de Pontivy	BAUD	02 97 51 14 57
<b>Le Relais des Mousquetaires</b>	Supérette	4 rue d'Auray	BAUD	02 97 08 75 07
<b>E.Leclerc Drive</b>	Supermarché drive	ZA Ty er Douar	BAUD	02 97 39 97 71
<b>Lidl</b>	Supermarché	Impasse des Pépinières Lieu-dit, Kermestre	BAUD	-
<b>Thomasette Alain &amp; Sylvie</b>	Boulangerie - Pâtisserie	3 rue du Manéguen	GUÉNIN	02 56 62 05 08
<b>Ma p'tite boulange</b>	Boulangerie - Pâtisserie	12 bis place du Marché	MELRAND	02 97 39 50 02
<b>Maison Perron</b>	Boucherie - Traiteur	2 place de l'église	MELRAND	02 97 39 59 59
<b>Vivéco</b>	Supérette	7 place de l'église	MELRAND	02 97 39 58 70
<b>L'Adelice</b>	Boulangerie - Pâtisserie	19 rue de la République	PLUMÉLIAU-BIEUZY	02 97 51 80 94
<b>La Mie Celte</b>	Boulangerie - Pâtisserie	2 rue Théodore Botrel	PLUMÉLIAU-BIEUZY	02 97 07 83 23
<b>Aux Vins des Dames</b>	Caviste	4 rue Théodore Botrel	PLUMÉLIAU-BIEUZY	02 56 22 92 74
<b>CocciMarket</b>	Supérette - Boucherie	28 rue de la République	PLUMÉLIAU-BIEUZY	02 97 08 98 92
<b>Intermarché Super</b>	Supermarché	Rue de la libération	PLUMÉLIAU-BIEUZY	02 97 51 84 94
<b>l'Ecluserie</b>	Épicerie	13 promenade des estivants	PLUMÉLIAU-BIEUZY	02 97 28 41 78
<b>Le Gourrierec</b>	Boulangerie - Pâtisserie	5 place de l'église	SAINT-BARTHÉLEMY	02 97 27 10 57

## LES ÉCHAPPÉES CULTURELLES



**PÔLE CULTUREL  
LES IMAGINAIRES**

*Une médiathèque comme à la maison !*

Se rendre au Pôle Culturel «Les Imaginaires», c'est l'idéal pour emprunter des livres et des jeux à la médiathèque, mais pas seulement. C'est aussi l'occasion rêvée pour visiter son musée numérique, qui permet de découvrir et d'apprécier de nombreuses œuvres d'art au moyen d'une tablette.

Vous pourrez également y déguster un café, jouer aux casques de réalité virtuelle, participer à de nombreuses animations, contribuer au puzzle participatif ou encore laisser votre inspiration guider vos doigts sur notre nouveau piano !

### INFOS PRATIQUES

02 97 07 82 20 - 19 rue des combats de Kervernen  
56930 PLUMÉLIAU-BIEUZY

 lesimaginairesplumeliaubieuzy

[mediane.bzh](http://mediane.bzh)

*Les autres Médiathèques*

#### > Centre Culturel de SAINT-BARTHÉLEMY

02 97 27 14 65 - 1 place de l'église

#### > Bibliothèque annexe de Bieuzy à PLUMÉLIAU-BIEUZY

02 97 39 55 76 - 21 rue Bonne Fontaine

#### > Médiathèque de MELRAND

02 97 28 88 09 - Route de Saint-Rivalain

#### > Le Cosy, Tiers-lieu - Médiathèque LA CHAPELLE-NEUVE

06 72 61 73 43 - Mairie : 22 rue principale

#### > Médiathèque de GUÉNIN

02 97 39 03 42 - 2 rue du Presbytère



**PÔLE CULTUREL  
LE QUATRO**

*Un lieu multiple*

Le Quatro regroupe la médiathèque, le musée de la carte postale Le Carton Voyageur, une librairie boutique, le point information touristique de l'Office de Tourisme, un auditorium de 70 places, un espace multimédia et encore d'autres espaces à disposition du public. Un lieu ouvert à tous proposant des spectacles, des projections, des animations ou encore des expositions.

Les emprunts à la médiathèque sont gratuits pour tous ! Que vous habitez à proximité ou que vous soyez en vacances, profitez-en pour venir vous évader.

### INFOS PRATIQUES

02 97 51 15 14 - 3 avenue Jean Moulin 56150 BAUD

Pour retrouver tout le programme : [www.lequatro.fr](http://www.lequatro.fr)

 mediathequede baud



**CINÉMA LE CELTIC**

*En grand écran*

Cinéma familial accessible aux personnes à mobilité réduite. Il est équipé d'une boucle magnétique et du système Fidélio, avec casques pour l'audiodescription, permettant à tous et toutes de profiter des projections.

### INFOS PRATIQUES

Plein tarif : 7€  
Tarif réduit : 6€  
Tarif -14 ans : 5€

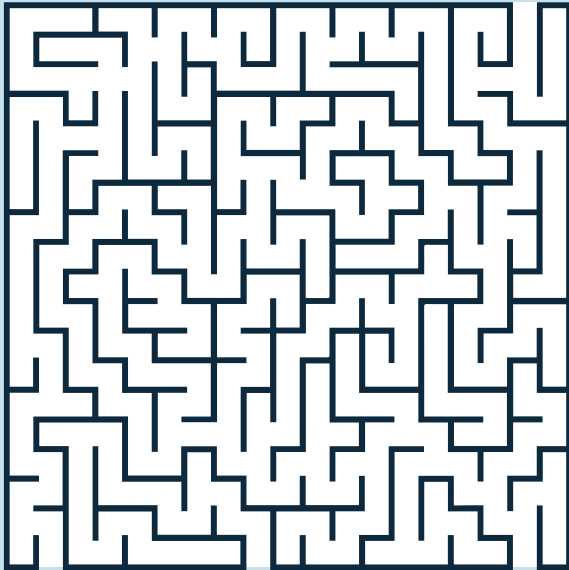
02 97 51 00 26  
[cinemaleceltic@orange.fr](mailto:cinemaleceltic@orange.fr)

1 rue de la Libération  
56150 BAUD

[www.cinemaleceltic.fr](http://www.cinemaleceltic.fr)

# À toi de jouer !

**LABYRINTHE** Aide notre ami à sortir du labyrinthe, où arrivera-t-il ?



Chapelle Saint-Gildas



Village de l'an mil



Dolmen du Roh du

## MOTS MÊLÉS

Trouve tous les poissons que ce pêcheur pourrait apercevoir, dans le Blavet ou ses affluents. Utilise les lettres restantes pour connaître le nom de sa prise du jour !

- ABLETTE      LOCHE
- ALOSE        PERCHE
- ANGUILLE    SAUMON
- BREME        TRUITE
- GARDON      VAIRON

B	A	C	E	T	S	T	U
R	B	P	E	R	C	H	E
E	L	L	I	U	G	N	A
M	E	O	N	I	A	O	L
E	T	C	B	T	R	R	O
R	T	H	O	E	D	I	S
C	E	E	H	E	O	A	E
S	A	U	M	O	N	V	T

Poisson du jour :



## QUIZZ

Es-tu incollable sur la vallée du Blavet ?  
Voici quelques petites questions, si tu as bien lu le magazine, tu vas trouver les réponses !

- > Quelle est la longueur du Blavet ?
- > Combien de kilomètres y a-t-il entre Saint-Nicolas et Pont-Augan sur la voie verte ?
- > Comment s'appelle la chapelle qui culmine sur le site du Manéguen ?

- > Comment s'appelle la star nocturne de la faune de la vallée du Blavet ?
- > Combien mesurent les mystérieux menhirs de Kernars ?
- > Quel jour a lieu le marché à Baud ?

Tu penses avoir les bonnes réponses ? Viens à l'Office de Tourisme, une petite récompense t'attend !

Les réponses se trouvent pages 6, 8, 12, 14, 19, 32



**Pousser les portes de l'Office de Tourisme, c'est l'assurance d'un accueil convivial et personnalisé.**

**Nous prenons le temps de vous guider et de vous conseiller selon vos envies !**

Nous sommes joignables toute l'année pour vous accompagner dans la préparation de votre échappée verte.

**Tél. 02 97 08 04 07**

**Mail. [contact@valleedublavet.bzh](mailto:contact@valleedublavet.bzh)**



*Passsez nous voir !*

## Office de Tourisme

L'équipe de Vallée du Blavet Tourisme vous conseille toute l'année et vous accueille d'avril à septembre.



### > Avril April

10h-13h / 14h-18h

Lundi au samedi Monday to Saturday

### > Mai à septembre May to September

10h-13h / 14h-18h - Tous les jours Open daily



### Promenade des Estivants

Saint-Nicolas-des-Eaux - 56930 PLUMÉLIAU-BIEUZY

### Point Information

Documentation en accès libre toute l'année de 14h à 18h à l'étage du Musée de la Carte Postale (fermé le lundi).

Documentation in free access all year on the floor of the Postcard Museum.

### Le Quatro

3 avenue Jean Moulin  
56150 BAUD

### Accueil mobile

En juillet et août, l'Office de Tourisme vient à votre rencontre sur vos lieux de loisirs et de visites.

In July and August, the tourist office comes to meet you at your leisure places.

Demandez-nous la carte touristique, vous y trouverez notamment tous les chemins de randonnée.



[www.valleedublavet.bzh](http://www.valleedublavet.bzh)



Tourisme  
**BRETAGNE**

Cœur de  
Bretagne

MORBIHAN  
TOURISME  
L'esprit Sud de la Bretagne

Baud  
**COMMUNAUTÉ**

Vallée  
du Blavet