

Vallée du Blavet

L'échappée verte

Le magazine touristique

Édition 2024

ACTIVITÉS NAUTIQUES

au fil du Blavet / p. 04

RANDONNÉES

les nouveautés / p. 12

PATRIMOINE

entrez dans l'histoire / p. 14



LANDES
DU CRANO

CHAPELLE
SAINT-GILDAS

MELRAND

SAINT-NICOLAS
DES-EAUX

VILLAGE DE L'AN MIL

CHAPELLE
SAINT-ADRIEN

SAINT
-BARTHÉLEMY

PLUMÉLIAU
-BIEUZY

GUÉNIN

SITE DU
MANÉGUEN

NAPOLEON EXPRESS

LE BLAVET
VOIE VERTE

MUSÉE DE LA
CARTE POSTALE

BAUD

LEVEL

DOLMEN DU ROH DU

PONT
-AUGAN

LA CHAPELLE
-NEUVE

FORÊT DE
FLORANGES

LE TARUN

N24

N24

D768

D768

ÉDITO

La Vallée du Blavet est une terre d'un vert intense qui se dévoile au fil de l'eau.

C'est une invitation à prendre son temps, à regarder, rêver, imaginer... mais aussi à marcher, pédaler, pagayer ! Située au cœur de cette vallée, notre destination est pleine de surprises. Nous vous attendons d'avril à septembre à Saint-Nicolas-des-Eaux. **À très vite !**

L'équipe Vallée du Blavet Tourisme

HORAIRES D'OUVERTURE

L'équipe de l'Office de Tourisme de la Vallée du Blavet vous conseille toute l'année et vous accueille d'avril à septembre.

- En avril

du lundi au samedi de 10h à 13h et de 14h à 18h

- De mai à septembre

tous les jours de 10h à 13h et de 14h à 18h



— **Édition :** Vallée du Blavet Tourisme

— **Direction de la publication :**
Pascale Gillet, Yolande Kervarrec.

— **Coordination-rédaction :** Stéphanie Le Part, Emilie Dubée.

— **Conception :** Ö Studio

— **Photo de couverture :**
Alexandre Lamoureux

— **Photos intérieures :** Alexandre Lamoureux, Emmanuel Berthier, Yannick Derennes, Yohann Hamonic, Jean-Marc Seveno, Simon Bourcier, Sylvain Charles, Coralie Bougier, Aurélien Mole, Simon Le Gal, Loïc Kersuzan, Marc Schaffner, Aurélie Stapf, Thierry Delorme, Fédération de chasse 56, Un faux graphiste.

— **Artiste l'Art dans les chapelles :**
Mali Arun

— **Impression :** Copy Plan (Mars 2024)

Document non contractuel. Informations données à titre indicatif et qui ne sauraient engager la responsabilité de Vallée du Blavet Tourisme.

Les informations publiées sont arrêtées au 15 mars 2024.




Sommaire

- 04 Laissez-vous embarquer au fil de l'eau
- 08 Une parenthèse verte s'offre à vous
- 12 Les nouveaux circuits de randonnée
- 13 Programmez votre échappée verte
- 14 Entrez dans l'histoire
- 18 Temps forts à partager
- 20 Activités et découvertes
- 30 Gourmandises locales
- 32 Carnet d'adresses
- 33 Restaurants
- 36 Hébergements
- 47 À toi de jouer



Laissez-vous
embarquer
au fil
de l'eau





La Vallée du Blavet est une terre qui se dévoile au fil des courbes du fleuve, c'est une invitation à prendre son temps, à observer, rêver, imaginer.

Tour à tour calme, jaillissante, puissante, comme l'eau, notre destination est pleine de surprises.

The Blavet valley is a land that reveals itself along the river bends. It's an invitation to take one's time, to observe, dream, imagine.

By turns calm, gushing, powerful, like water, our destination is full of surprises.

One thing is certain, you'll be amazed...

~ Une chose est sûre,
vous allez être étonnés...

Au fil de l'eau



Chapelle Saint-Gildas

Saint-Nicolas-des-Eaux

Un peu d'histoire

En 1800, le Blavet s'écoule librement formant des îles, des méandres et des rives encaissées. Le fleuve est jalonné de moulins et de pêcheries en pierres sèches. Sa faible profondeur ne permet pas la navigation, alors Napoléon I^{er} initie un grand projet de canalisation. En 1825, des péniches hâchées (tirées) par des hommes font leur apparition sur le fleuve et transportent des marchandises vers Lorient. Le développement de la vallée commence...

Aujourd'hui, seuls les bateaux de plaisance voguent encore sur le fleuve.

Embarquez sur la trace des mariniers !



CARTE D'IDENTITÉ

NOM : le Blavet

GENRE : fleuve côtier

SOURCE : Bourbriac
(Côtes d'Armor)

LIEU OÙ IL SE JETTE :
l'Océan Atlantique

SA LONGUEUR : 149km
dont 57km navigables

NOMBRE D'ÉCLUSES : 28

ATOUT : un charme fou

CARACTÈRE : tempérament calme
et agréable mais il aime surprendre...

SIGNE PARTICULIER : à chaque saison,
il se dévoile sous un nouveau jour

HABITANTS : loutres, poissons migrateurs,
libellules et papillons

Le Blavet est un lieu idéal pour s'essayer aux loisirs nautiques en famille ou entre amis ! Balade en canoës, paddles, bateaux sans permis, pédalos... de belles expériences au fil de l'eau !



Une sortie canoë-kayak sur le Blavet

Après avoir récupéré nos canoës-kayaks au club nautique de Pont-Augan, nous nous sommes saisis de nos pagaies et c'était parti pour l'aventure ! On est d'abord passés en-dessous d'un petit pont, puis on a tranquillement suivi le Blavet et profité de l'expérience. C'était un vrai moment de détente, un pur bonheur partagé avec ma fille.

— Cyril et Azylis



Carte de pêche en vente à l'Office de Tourisme.

Comme un poisson dans l'eau en quelques lignes de pêche

Le Blavet, fleuve de seconde catégorie, est pêchable toute l'année et regorge de brochets, perches, saumons, carpes et poissons blancs... La richesse piscicole de la vallée permet une grande diversité de techniques de pêche.

Plutôt amateurs de pêche en plan d'eau ? Vous trouverez votre bonheur avec les étangs communaux de Melrand, Guénin, Saint-Barthélemy ou encore à Baud (Pont-Augan).

De beaux parcours vous attendent de mars à septembre sur les cours d'eau de première catégorie : le Houé, la Sarre, le Brandifrou, le Tarun ou encore l'Evel.

Mordu de pêche ?



Retrouvez les informations ici.

Hébergements labellisés, postes de pêche aménagés, points de vente des cartes ...

Infos pour les marins d'eau douce

Vous avez déjà l'équipement ?

— Préparez votre échappée via canaux.bretagne.bzh


Plutôt partant pour une location ?

— Retrouvez le loueur page 23



—
e parenthèse
verte

s'offre à vous,
ouvrez-là !



D'une beauté simple et forte,
la Vallée du Blavet est une vraie promesse
de liberté. Dans cet écrin de verdure,
la nature donne le rythme au fil des saisons.

Que vous aimiez les bains de forêts,
les sensations fortes ou les balades à vélo,
ici vous trouverez l'inspiration.

Laissez l'énergie douce vous envahir.

*The Blavet valley is a simple and powerful beauty,
a real promise of freedom. In this green setting,
nature sets the pace throughout the seasons.*

*Whether you like forest bathing, thrills, bike rides,
you'll find the inspiration here.*

*Let the gentle energy win you over, you'll promise
to come back !*

~ Vous allez vous promettre de revenir !



Landes, sous-bois et forêt parsèment nos campagnes

Sauvages et discrètes, les landes fascinent et intriguent à la fois. Paysage typique de Bretagne, les landes intérieures couvrent de vastes étendues où dominent le pourpre des bruyères et l'or des ajoncs. Pour admirer sa végétation de plus près, rendez-vous sur le site du Manéguen à Guénin ou dans les landes du Crano à Pluméliau-Bieuzy.



Quant aux landes de Kerbraz à Baud, elles n'en gardent que le souvenir du nom, elles sont désormais devenues des bois. Petit paradis pour la faune et le flore, les nombreux espaces boisés amènent à se ressourcer.

À SAVOIR

Les landes du Crano sont inventoriées "Zone Naturelle d'Intérêt Ecologique Faunistique et Floristique" et abritent quelques espèces d'oiseaux rares comme les fauveltes pitchou ou les bruants jaunes. On peut également y rencontrer un lapin de garenne ou un renard roux au détour d'une piste tracée dans la lande ! Une grande diversité de papillons et d'insectes peuple aussi les lieux.

EN FAMILLE

Essayez la voie verte n°8 c'est l'adopter !
Pour les tribus avec petits pieds, le chemin
de halage, sans dénivelé et dépourvu de voiture,
est un espace naturel à arpenter en toute
quiétude et sécurité. Suivez le fil de l'eau...

Vous trouverez aussi votre bonheur avec
de petites promenades où il fait bon flâner
grâce aux plans d'eau aménagés de nos jolies
communes. Ne le dites pas trop tôt
à vos bambins, mais une aire de jeux
n'est jamais bien loin.



EN MODE SPORTIF

La Vallée du Blavet est une terre de reliefs
et les passionnés de vélo de route, VTT
ou encore traileurs peuvent en attester !

Ici, un sacré terrain de jeux attend
les sportifs en recherche de sensation.

Pour les athlètes en devenir, pensez au vélo
électrique, il peut donner un sacré coup
de pouce !

EN ITINÉRANCE

Longer les rives du Blavet, c'est parcourir
presque 60 km entre Pontivy et Hennebont
en passant par Saint-Nicolas-des-Eaux
et Pont-Augan. De jolies balades au calme
et en pleine nature peuvent s'organiser
par tronçons d'une vingtaine de kilomètres.



+ d'infos

Retrouvez toutes les informations
pour organiser vos étapes sur la voie verte,
le GR38 et l'équibreizh dans la vallée du Blavet.



**Dans la vallée,
vous pouvez
marcher...**

141 km

grâce à
16 CIRCUITS

de **2,5km** à **21km**

Soit **37 heures**
de randonnée !

Les nouveaux circuits de randonnée

Circuit Le Petit Rivalain

— 4,2 KM, 45 MIN
SAINT-BARTHÉLEMY

... **pour découvrir
les paysages de la vallée**

Cette balade familiale à travers la campagne offre un joli point de vue sur le fleuve et les communes de l'autre versant. Le retour se fait par le chemin de halage bordant le Blavet, d'une maison éclusière à l'autre. Profitez de la sérénité des lieux pour observer et écouter les oiseaux !

Au milieu du 20^e siècle, Saint- Rivalain, point de départ du circuit, était un lieu animé et propice aux échanges avec son port et sa gare ferroviaire.

💡 Cet été, profitez de l'arrêt du train touristique, le Napoléon Express, pour accéder à cette randonnée de façon originale !

💡 Collectez des cartes postales le long de votre parcours grâce à l'application Bavar[t] info p.46

Circuit du Roh-Du

— 12 KM, 3H - LA CHAPELLE-NEUVE
... **pour s'oxygéner dans les bois**

Laissez-vous charmer par ce nouveau sentier permettant une jolie boucle forestière depuis le centre-bourg. Les clapotis de l'eau du ruisseau guideront vos pas sur une bonne partie du chemin pour pénétrer dans la forêt de Floranges. Nos ancêtres ont laissé des vestiges de leur passage il y a plus de 6000 ans ! En témoignent les dolmens à découvrir à mi-chemin. Une randonnée pour mettre ses sens en éveil.

💡 Profitez des échappées organisées sur le site par l'Office de Tourisme, contactez-nous.

PLUS D'INFOS



**Fiches et topo-guide en vente
à l'Office de Tourisme.**

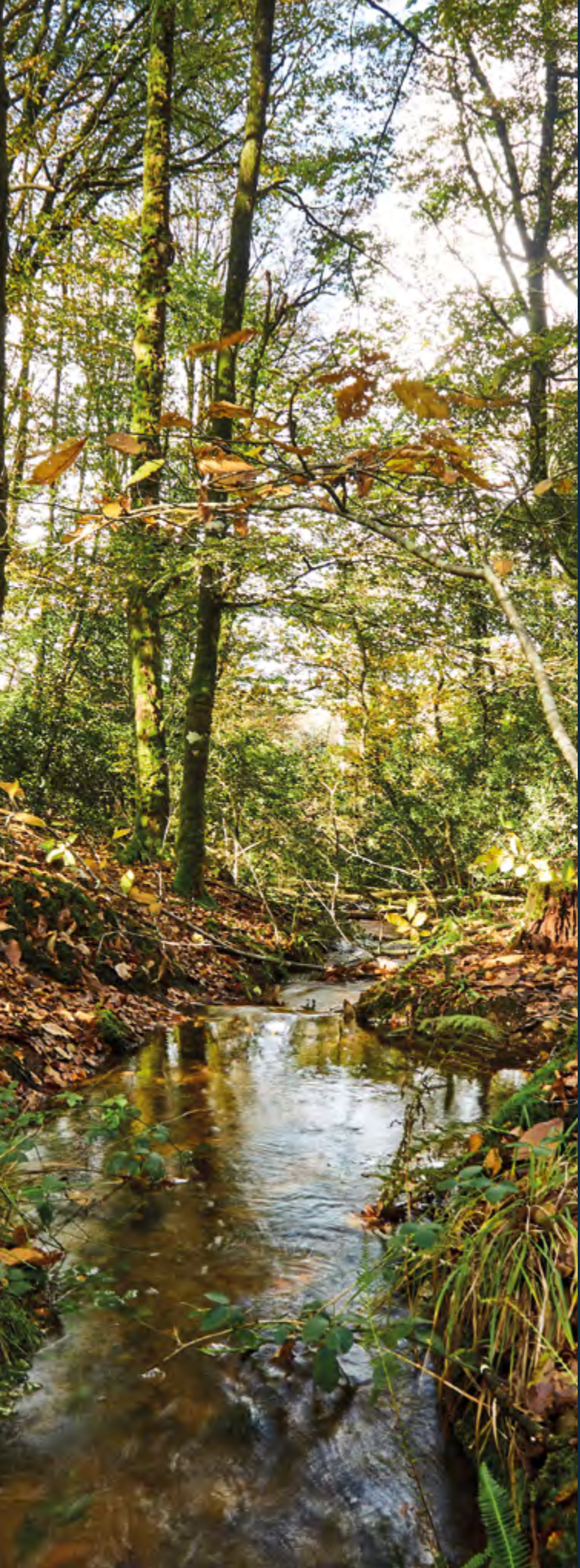


Retrouvez
tous les circuits
de randos ici !

**Des professionnels engagés
pour un accueil privilégié**



L'ensemble de ces marques, labels ou qualifications vous garantissent un accueil spécialisé et des services adaptés pour faciliter votre rayonnement à proximité d'un itinéraire de randonnée ou cyclable.



Et si vous
programmiez

une échappée verte

en dehors de l'été ?

#1 L'échappée CONTEMPLATIVE en hiver

- Balade en forêt de Floranges
- Coucher de soleil sur le site du Manéguen
- Crêperie au coin du feu
- Nuit à l'hôtel avec moment détente à l'espace bien-être
- Promenade sur le chemin de halage

#2 L'échappée RESSOURÇANTE au printemps

- Sortie vélo sur la voie verte
- Pause gourmande à Saint-Nicolas-des-Eaux
- Nuit dans une cabane douillette
- Session canoë sur le Blavet

#3 L'échappée SPORTIVE à l'automne

- Circuit VTT dans les landes de Kerbraz
- Dégustation de produits locaux dans un restaurant authentique
- Nuit dans un gîte d'étape
- Parcours trail dans les landes du Crano

} **Besoin de conseils pour organiser
votre échappée ? Contactez-nous !**

Entrez
dans
L'histoire!





**Poser le pied dans la Vallée du Blavet,
c'est ressentir la force du granit
et l'histoire des lieux.**

**Ici, au fil des siècles, les hommes
et les femmes ont bâti des édifices qui défient
le temps et se dévoilent dans les villages
et au détour des chemins.**

**Vivantes et festives, les traditions se partagent
et se transmettent, alors entrez dans la danse !**

*To set foot in the Blavet Valley is to feel the strength
of the granite and the history of the place.*

*The buildings defy time and are revealed in villages
and along the paths.*

*Lively and festive, the traditions are shared and passed on.
So join the dance !*

— Vous serez surpris
par la richesse du patrimoine.

Entrez dans l'histoire

Des dizaines de chapelles et de lieux empreints d'histoire sont abrités dans la Vallée du Blavet.

Découvrez notre sélection !

01

L'IMPOSANT

Dolmen du Roh-Du

... se découvre au cœur de la forêt de Floranges, lieu de promenade privilégié. Utilisé au fil des siècles par plusieurs civilisations, cette sépulture millénaire classée Monument historique marque les esprits dans son cadre enchanteur à la Chapelle-Neuve.



02

L'INCROYABLE

Chapelle Saint-Gildas

... (16^e siècle) se blottit sous un énorme rocher de granit, au bord du Blavet. On peut y voir la pierre sonnante qui sert à Saint-Gildas pour appeler les fidèles. Un lieu exceptionnel à découvrir, véritable écrin de verdure et de quiétude.

Pour admirer la chapelle Saint-Gildas de près, rendez-vous au lieu-dit le Prioldy à Pluméliau-Bieuzy. Vous pourrez aussi la voir depuis l'autre rive en parcourant la voie verte n°8 depuis Saint-Nicolas-des-Eaux vers Hennebont.



03

LA MAJESTUEUSE

Chapelle Saint-Nicodème

... se devine au loin, son clocher émergeant dans le paysage de Pluméliau-Bieuzy.

Le contraste est saisissant entre la flamboyance du style gothique de l'extérieur et la simplicité discrète de l'intérieur de l'édifice. La fontaine est remarquable car elle est composée de trois bassins sculptés dans le même bloc de granit.

INFOS

— Plusieurs chapelles sont ouvertes en juillet / août en libre accès ou avec un accompagnement guidé proposé. Le reste de l'année, il est souvent possible de se procurer les clés sur demande. Renseignez-vous à l'Office de Tourisme pour découvrir l'intérieur des édifices.

— Grâce aux panneaux d'information "Visitez une chapelle", découvrez l'histoire des édifices lorsque leurs portes sont closes.



04

LA DISCRÈTE

Chapelle Saint-Adrien

... achevée au 16^e siècle se situe un peu en retrait du chemin de halage à Saint-Barthélemy. **À l'intérieur, on trouve des sablières finement sculptées ainsi qu'un jubé représentant les douze apôtres.** Sur le site : deux fontaines dont l'une, au sud, est surmontée d'un calvaire.



05

LES MYSTÉRIEUX **Menhirs de Kernars**

... sont érigés au beau milieu d'un champ à Saint-Barthélemy. **Les pierres dressées restent porteuses d'énigme quant à leurs fonctions au néolithique.** Cette paire de menhirs mesurent 4,20 mètres et 3,20 mètres. Ont-ils toujours été solitaires ou faisaient-ils partis d'un alignement plus important ? Le mystère reste entier.

LA CHARMANTE

Chapelle Notre-Dame du Guelhouit

... adossée à la colline, se caractérise par sa forme toute en rondeur. On la trouve à un peu plus d'un kilomètre du bourg de Melrand, accompagnée de ses deux fontaines et de sa scala santa, sanctuaire de plein air construit pour répondre à l'affluence des pèlerins à l'occasion du pardon.



07

LA SECRÈTE

Chapelle Notre-Dame du Manéguen

... traduction de montagne blanche, culmine à 155 mètres de hauteur sur la commune de Guénin. Une frise sculptée orne les murs de la chapelle à hauteur du linteau des portes d'entrées. Les dorures et les peintures bleues et blanches des lambris illuminent l'intérieur de l'édifice.



06



08

Le lavoir et la fontaine de la Clarté

... nous ramènent vers l'effervescence du passé de Baud. **La fontaine du 16^e siècle a fait venir de loin des pèlerins venant guérir leurs problèmes d'yeux.** À côté, le lavoir plus contemporain, où l'on imagine les femmes se rassembler pour effectuer la corvée de linge tout en se partageant les nouvelles.

Temps forts à partager

Les Festivals



Sursum Corda, 2020-2023, étendards en cuir-PVC iridescent, rivets, fils, bois, 300 x 90 cm pour chaque sculpture. Chapelle Saint-Adrien à Saint-Barthélemy – Partenariat : Maroquinerie La Fabrique - Graulhet. L'art dans les chapelles, 2023 – Photo : Aurélien Mole

Le Festival L'Art dans les chapelles

5 JUILLET - 31 AOÛT 2024

Rencontre entre l'art contemporain et le patrimoine religieux.

Cet été pour sa 33^{ème} édition, l'art dans les chapelles invite des artistes à intervenir dans des chapelles remarquables, dont la plupart datent du XV^e siècle.

Des circuits vous conduisent sur les routes du Pays de Pontivy et de la vallée du Blavet, à la découverte de 16 sites patrimoniaux et de ces créations contemporaines uniques.

INFOS PRATIQUES

Entrée libre et gratuite.

En Juillet/Août : Tous les jours
14h-19h, sauf le mardi.

Sur réservation : visites thématiques
et ateliers pour toute la famille.

www.artchapelles.com



Le Festival L'échappée

24 & 25 MAI 2024

La Chapelle-Neuve

Sous chapiteau, en plein air, le festival investit une commune différente chaque année.

Il défriche et déchiffre la **tradition**. De sa **main verte**, il cultive le **lien**, et le tisse patiemment, pour que la **fête** batte son plein, le temps de ce week-end où spectacles familiaux, théâtre et concerts résonnent ! Le temps de **manger, flâner, rencontrer**, le temps de prêter attention à ce qui nous entoure. L'édition 2024 met à l'honneur les **cultures tziganes**.



INFOS PRATIQUES

www.baud-communaute.bzh



Culture bretonne 50^{ème} anniversaire du cercle celtique Bugale Melrand

28, 29 ET 30 JUIN 2024

Depuis 50 ans, le cercle celtique perpétue la tradition de la danse bretonne tout en y apportant de la modernité grâce à des chorégraphies où petits et grands danseurs se retrouvent sur scène.

Cette année, ils fêteront ensemble et avec le public un bel anniversaire ! Au programme : concerts, présence de bagadoù et cercles, marché de producteurs, fest-noz et grand spectacle du cercle le dimanche.

INFOS PRATIQUES

 Bugale Melrand

Les animations et les visites de l'Office de Tourisme



+ D'INFOS

Des animations et visites **GRATUITES** et ouvertes à tous sur inscription www.valleedublavet.bzh - contact@valleedublavet.bzh



Visites guidées

Les secrets de Saint-Nicolas

Chapelle, fontaine et chaumières vous seront dévoilées au fil de cette visite. Laissez-vous guider et en profitant du charme de Saint-Nicolas-des-Eaux.

INFOS PRATIQUES

Tous les dimanches de juillet et août à 14h45.

Durée 45mn

💡 Visite idéale quand on a un train à prendre.
Découvrez le Napoléon Express en page 24



Les animations

LES PETITES ÉCHAPPÉES

VACANCES SCOLAIRES
PRINTEMPS, ÉTÉ,
AUTOMNE

Des ateliers, promenades, rencontres autour de la nature et de la culture pour vivre en famille de nouvelles aventures.

LES GRANDES ÉCHAPPÉES

JEUDIS APRÈS-MIDI
DE JUILLET ET AOÛT

Des balades commentées, à pied ou à vélo, pour des moments privilégiés autour de thématiques variées : nature, patrimoine, histoire, savoir-faire.



Randonnées guidées

La chapelle insolite : Saint-Gildas

MERCREDIS APRÈS-MIDI
DE JUILLET ET AOÛT

Une randonnée accompagnée pour rejoindre la célèbre chapelle Saint-Gildas blottie sous son rocher et en apprendre plus sur la Vallée du Blavet et son histoire.



Les Journées du Patrimoine

22 & 23 JUIN 2024

21 & 22 SEPTEMBRE 2024

Que ce soit à l'occasion des Journées du Patrimoine de Pays et des Moulins ou des Journées Européennes du Patrimoine : demandez le programme concocté par l'Office de Tourisme et réservez vos dates !



Ouvert à l'année

LES ENQUÊTES DE ANNE MÉSIA

Voyage dans le temps à vivre en famille

Un sort s'est abattu à Saint-Nicolas-des-Eaux. VOTRE MISSION : aider la pétillante sorcière Anne Mésia à le conjurer !

Avec votre smartphone, résolvez 7 énigmes et obtenez ainsi des fiches de découverte vous permettant de découvrir les lieux emblématiques, le patrimoine et l'histoire de Saint-Nicolas-des-Eaux. Ce parcours ludique et familial dure en moyenne 1h15, au départ de l'Office de Tourisme. **Un jeu passionnant, pour petits et grands ! Idéal à partir de 6 ans.**

INFOS ET POINT DE DÉPART

02 97 08 04 07

Office de Tourisme, promenade des estivants,
Saint-Nicolas-des-Eaux 56390 PLUMÉLIAU-BIEUZY



Une fois téléchargé, recherchez le jeu «Anne Mésia» à Saint-Nicolas-des-Eaux.



LA BALADE DU PÈRE NICOLAS



Jeux à partager en pleine nature

Plongez au cœur d'une vallée arborée pour une journée détente en symbiose avec la nature !

Pour vous amuser, plus d'une centaine d'activités diverses et variées réparties sur les 17 hectares du parc : luge d'été, piste de toupie pour tournoyer, glissades en bouées, karts à pédales, plus de 60 jeux traditionnels, manèges...

Venez à la rencontre de nos animaux en semi-liberté dans le parc, vous pourrez les approcher et même les caresser. Également présentes des activités pédagogiques pour sensibiliser à l'environnement : nos chalets d'expositions qui délivrent leur message environnemental, nos sentiers botaniques ; un rallye nature, une carte au trésor sur la biodiversité, une balade sensorielle d'1km pour sentir, toucher, voir...

À votre disposition, de nombreux espaces pique-nique dans un cadre boisé ; un abri pique-nique, une salle de restauration...

Nouveautés 2024 : 2 hectares d'espaces aménagés pour aller à la rencontre des animaux des bois.

INFOS PRATIQUES

Ouvert du 30 mars au 29 septembre 2024, voir calendrier d'ouverture sur le site.

À partir de 4 ans : 11,50€ /personne.

Tarif famille et groupe disponibles en ligne

02 97 51 90 10 - contact@la-balade-du-pere-nicolas.com

Le Rohic 56390 PLUMÉLIAU-BIEUZY

www.la-balade-du-pere-nicolas.com

GREEN M. BIHAN
pour un tourisme durable



CENTRES ÉQUESTRES



Ouvert
à l'année

La Pierre Blanche

L'école d'équitation propose des cours à l'année pour tous les niveaux. Des stages à la demi-journée ou à la journée sont aussi organisés par groupe de niveau pendant les vacances scolaires. Pour un baptême de poney, **rendez-vous le mercredi !**

INFOS PRATIQUES

Activité accessible de 2 ans et demi à 5 ans environ. Le mercredi sur rendez-vous.

Tarif : 12€

06 33 61 10 40 | Kerguinevet 56150 BAUD

www.lapierreblanche-baud.com

Le Manège Enchanté

Le centre équestre propose des stages de 6 jours / 5 nuits avec hébergement pour les enfants à partir de 6 ans, une manière originale de découvrir l'équitation sous toutes ses formes. Il propose également des randonnées adultes sur plusieurs jours et autres formules de stages pour tous les niveaux.

Pour les enfants, des balades sont possibles sur réservation pendant les **vacances scolaires (sauf Noël) à partir de 16h les lundis, mardis et mercredis.**

INFOS PRATIQUES

À partir de 3 ans. Balade découverte 30 min : 15€ / Balade loisir 1h : 25€

02 97 27 79 69 | Le Grand Resto, Bieuzy
56310 PLUMÉLIAU-BIEUZY

www.manege-enchante.fr



KART CENTER

Ouvert
à l'année

Un lieu, trois activités à sensation
karting, paintball, simulateur de course

En famille ou entre amis, venez vous mesurer au chrono en toute sécurité et convivialité.

Accessibles dès 7 ans, les karts sont adaptés aux pilotes débutants et confirmés. À partir de 5 ans et pour les personnes à mobilité réduite : kart bi-place. Animation CE, entreprise, anniversaire et groupe sur réservation. Nocturne possible. Terrain de paintball accessible dès 8 ans. Simulateur dynamique immersif pour vivre la course automobile comme si vous y étiez.

Nouveauté 2024 :

kid drive électrique
à partir de 3 ans

INFOS PRATIQUES

Horaires et tarifs sur le site.

02 97 51 98 11
kartcenter56@orange.fr

ZA de Port Arthur
56930 PLUMÉLIAU-BIEUZY

www.kartcenter56.fr



AIRES DE JEUX

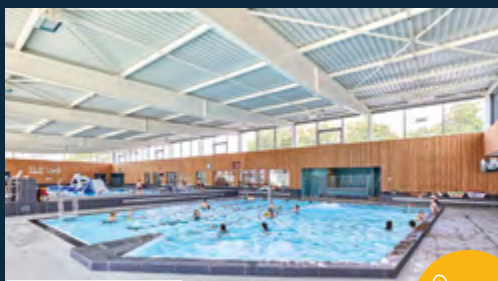
De nombreux équipements
à votre disposition

Sur nos 6 communes, vous trouverez de nombreux aménagements gratuits dont vous pourrez profiter pour votre plus grand plaisir : pumtrack, city stade, terrains de pétanque, aires de jeux... Également des caches de geocaching qui n'attendent plus qu'à être découvertes !



**Pour les localiser
c'est par ici !**

Pagayez, nagez, naviguez



TRI'EAU

Ouvert
à l'année

Espace aquatique à partager

Le Centre Aquatique Tri'eau dispose d'un grand bassin sportif de 312 m² doté de 5 couloirs de nage. La profondeur de 3,50 m permet les activités subaquatiques. Un bassin ludique de 150 m² et une pataugeoire de 30 m² sont à disposition des petits nageurs. À l'extérieur, vous pouvez profiter du solarium végétal et minéral équipé d'un splash pad. Fous rires garantis !

INFOS PRATIQUES

Adulte : 4,60€ / Enfant : 2,60€

Moins de 5 ans : gratuit

02 97 51 08 95

Place du Champ de Foire 56150 BAUD

 Centre Aquatique Tri'Eau

www.baud-communaute.bzh



CLUB NAUTIQUE DE BAUD

Ouvert
à l'année

À vos pagaies !

La base nautique de Pont-Augan est située au cœur de la Vallée du Blavet et bénéficie d'un accès direct à la rivière et à son chemin de halage. **Vous pouvez pratiquer des sports nautiques tels que le canoë ou le kayak.** Le club propose aussi de la location de vélos.

INFOS PRATIQUES

Toute l'année, sur réservation.

Juillet et août tous les jours de 10h à 18h.

Canoë-kayak à partir de 8€

07 49 24 19 61 - 06 08 30 10 91

Pont-Augan 56150 BAUD

www.baudcanoe.com





BASE NAUTIQUE DE PLUMÉLIAU-BIEUZY

Sorties sportives sur le Blavet

Profitez du charme de la Vallée du Blavet grâce aux canoës, kayaks, stand-up paddles et paddle géant ! La base nautique, située à Saint-Nicolas-des-Eaux, vous propose des formules de location adaptées à vos envies. Pagayez jusqu'à l'écluse de Gamblen pour admirer l'incroyable chapelle Saint-Gildas construite sous un bloc de granit.

INFOS PRATIQUES

Sur réservation selon disponibilité.
Juillet et août tous les jours de 10h à 18h.

À partir de 7€

02 97 25 04 27 - 06 85 12 56 75
plumeliau.canoe.kayak@gmail.com

Allée du Vieux Blavet
Saint-Nicolas-des-Eaux
56930 PLUMÉLIAU-BIEUZY

www.plumeliaucanoe kayak.fr



L'ECLUSERIE

Louez un bateau sans permis

À Saint-Nicolas-des-Eaux, l'Ecluserie vous invite à (re) découvrir le canal du Blavet à travers une expérience insolite et ludique : la navigation sans permis. À bord d'un bateau électrique, devenez votre propre capitaine et profitez d'un point de vue unique depuis la rivière, dans un cadre apaisant, au plus près de la nature. **En famille ou entre amis, offrez-vous une parenthèse verte !** Bar et petite restauration sur place.

INFOS PRATIQUES

Location de vélos & de bateaux du 5 avril au 29 septembre 2024.
Tous les jours en juillet et août. Le reste de l'année consulter le site internet.

À partir de 40€ pour 1h

Tél. 02 97 28 41 78
contact@lecluserie.com

13 Promenade des Estivants
Saint-Nicolas-des-Eaux
56930 PLUMÉLIAU-BIEUZY

www.lecluserie.com



Pédalez sur l'eau

Location de pédalos deux ou quatre places, choisissez de pédaler à l'heure ou à la demi-heure.

INFOS PRATIQUES

Juillet et août tous les jours
de 14h à 18h.

Saint-Nicolas-des-Eaux
56930 PLUMÉLIAU-BIEUZY

Plongez dans l'histoire



LE NAPOLÉON EXPRESS

Train touristique de la Vallée du Blavet

Sillonnez les superbes paysages de la vallée du Blavet à bord d'un authentique train des années 50 remis sur les rails grâce à des passionnés de l'histoire ferroviaire bretonne.

Durant ce voyage unique de 30 km entre Pontivy et Lambel-Camors, vous pouvez faire halte à Saint-Nicolas-des-Eaux, Saint-Rivalain ou Quistinic. À chaque arrêt, de belles découvertes vous attendent.

INFOS PRATIQUES

Les mercredis et dimanches du 7 juillet au 8 septembre 2024.
Deux départs par jour.

Tarifs variables suivant le trajet effectué,
consulter le site internet.

Réservation conseillée et possible à l'Office de Tourisme.


06 75 15 29 97 - trains@cfcf.bzh

www.cfcf.bzh




Profitez de votre arrêt à Saint-Nicolas-des-Eaux pour arpenter les ruelles de ce village plein de charme et...

- > Découvrir « Les secrets de Saint-Nicolas » en visite guidée le dimanche à 14h45
- > Admirer la superbe chapelle Saint-Gildas grâce à une randonnée guidée le mercredi à 14h30
- > Flâner à pied le long du Blavet ou partir explorer les chemins de randonnée
- > Louer un vélo ou un bateau électrique pour prendre un bol d'air
- > Faire du pédalo, du paddle ou du canoës en famille
- > S'attabler et profiter d'un moment gourmand (snacks, restaurants et crêperie)
- > Découvrir les producteurs locaux lors du marché du mercredi après-midi sur la Promenade des Estivants

 Anticipez votre déjeuner sur place, en réservant auprès des restaurateurs ou apportez votre pique-nique avec vous !

Profitez de votre arrêt à Saint-Rivalain pour découvrir la faune et la flore du Blavet mais aussi pour :

- > Boire un verre ou déguster un plat en terrasse à deux pas de l'arrêt de train, au bord du Blavet
- > Parcourir le circuit de randonnée familial et ludique « Le Petit Rivalain » 4 km pour découvrir le paysage et collecter des cartes postales anciennes grâce à l'application gratuite BavAR[t]
- > Se lancer sur le circuit de randonnée « De Saint-Rivalain à Saint-Adrien » pour rejoindre la jolie Chapelle Saint-Adrien
- > Faire du vélo sur le chemin de halage d'écluse en écluse.

 Montez à bord du train touristique avec votre vélo, seule condition : pensez à réserver en amont !

PLUS D'INFOS

+ d'infos sur les arrêts : contactez l'Office de Tourisme !

MUSÉE DE LA CARTE POSTALE LE CARTON VOYAGEUR



Ouvert
à l'année

"Vues" sur la Bretagne

Classé "Musée de France", le Carton voyageur, riche d'une exceptionnelle collection de plus de 100 000 cartes postales, dévoile une Bretagne "Recto-Verso". Découvrez l'histoire de la Bretagne, l'histoire des bretons ou de vos aïeux, de leur mode de vie, des paysages, des costumes et coiffes, des us et coutumes, des croyances, des clichés bretons,... sans oublier la richesse des correspondances qui sont des témoignages incontournables de la culture bretonne. **EXPOSITIONS 2024** : du 1^{er} février au 30 décembre, « Bons Baisers de Bretagne » par Un faux graphiste.

Le musée vous propose une façon originale de parcourir le territoire : collectez des œuvres d'art et découvrez la Bretagne en cartes postales avec Bavar[t] !

Des cartes postales exclusives, cachées en réalité augmentée à travers la Vallée du Blavet. Commencez le jeu mobile !

INFOS PRATIQUES

Ouvert du 1^{er} février au 30 décembre de 14h à 18h.

Adulte : 5€ / Réduit et groupe : 4€
Gratuit pour les moins de 26 ans

02 97 51 15 14

lecartonvoyageur@mairie-baud.fr

Le Quatro 3 avenue Jean Moulin
56150 BAUD

www.lecartonvoyageur.fr

Le monde rural du Moyen-Âge

Ce site archéologique unique permet de découvrir la vie quotidienne dans les campagnes au Moyen-Âge. Découverts en 1902 par un archéologue, les vestiges de maisons, de rues et de cours sont aujourd'hui encore bien visibles. Le jardin, les animaux et les reconstitutions d'habitations vous permettent de plonger dans la vie des habitants au fil des saisons. Ne manquez pas la visite guidée de l'après-midi ! Votre guide vous éclairera sur de nombreuses informations et anecdotes sur la vie de nos ancêtres qui était tournée vers la nature et les animaux.

INFOS PRATIQUES

Ouvert tous les jours en juillet et août de 11h à 18h.
Visite guidée à 15h.

En dehors de cette période, contactez le village pour connaître les ouvertures.
Groupes toute l'année sur réservation.

Adulte : 7€ / Enfant (6-18 ans) : 5€

02 97 39 57 89

contact@villagedelanmil-melrand.fr

1 Lann Gouh 56310 MELRAND

www.villagedelanmil-melrand.fr



VILLAGE DE L'AN MIL



Ouvert
à l'année





JARDIN DE KEROGUIC

Mettez-vous au vert

Roseraie et nénuphars

Situé dans un cadre naturel à proximité de la forêt de Camors et de la Vallée du Blavet, nous vous invitons à découvrir notre jardin composé : d'une roseraie avec 500 rosiers (120 variétés), anciens, arbustifs, grimpants, lianes, d'un jardin aquatique avec nénuphars, vivaces et graminées et d'un potager en pleine terre ainsi qu'un potager sur bottes de paille.

INFOS PRATIQUES

Ouverts les dimanches de 14h à 18h30 du 26 mai au 14 juillet 2024.
Ouvertures spéciales de 10h à 18h30 :
Neurodon les 4 et 5 mai 2024 et
Les Rendez-vous aux Jardins
31 mai, 1^{er} et 2 juin 2024.

5€ /personne
Gratuit pour les moins de 14 ans. Groupe sur rdv.
06 37 62 75 84
Keroguc 56150 BAUD



VÉNUS DE QUINIPLY & SES JARDINS

Ouvert
à l'année

Une statue mystérieuse

Lieu calme et reposant qui amène à la sérénité, les jardins de Quinipily ont été créés pour mettre en valeur la célèbre Vénus, statue classée monument historique depuis 1948. **Ce sont des jardins romantiques en terrasse où l'on trouve surtout des végétaux de terre de bruyères** : rhododendrons, bruyères, camélias, hortensias, rosiers et nombreuses vivaces.

INFOS PRATIQUES

De mai à octobre, tous les jours de 10h à 19h. Période hivernale sur rdv.
Événements spéciaux : Neurodon les 4 et 5 mai 2024 (5€ dont 2€ reversés à la recherche) / Les Rendez-vous aux Jardins les 31 mai, 1^{er} et 2 juin 2024 / Les Journées du Patrimoine les 21 et 22 septembre 2024.

Adulte : 3€
Gratuit pour les moins de 12 ans.
02 97 39 04 94
Quinipily 56150 BAUD



GOLF DE RIMAISON

Ouvert
à l'année

Sur le green

Le golf de Rimaison, construit sur le site de l'ancien château de Rimaison, offre **un parcours de 9 trous assez court et très technique, à la fois boisé et vallonné, aux multiples dévers et aux greens complexes**. De magnifiques vues sur la Vallée du Blavet ponctuent le parcours et le bar du golf vous accueille pour un moment convivial et chaleureux.

INFOS PRATIQUES

Ouvert tous les jours, horaires variables selon la saison.
02 97 27 74 03 - contact@golfderimaison.com
Rimaison, Bieuzy 56310 PLUMÉLIAU-BIEUZY

La Vallée du Blavet à vélo



Retrouvez tous les prestataires pour organiser votre séjour à vélo. Location et livraison de vélos, transport de bagages et de randonneurs.

Station d'auto-réparation à disposition toute l'année à côté de la maison éclusière à Saint-Nicolas-des-Eaux !

Rechargez votre vélo électrique à l'Office de Tourisme.



L'ECLUSERIE

À Saint-Nicolas-des-Eaux, l'Ecluserie propose un service de location à l'heure ou à la journée. À votre disposition, une flotte variée de vélos, adaptés à tous les goûts. Du vélo classique à l'électrique en passant par les vélos enfants et même un tandem ! À 2 pas du chemin de halage longeant le canal du Blavet, c'est le point de départ idéal pour une balade agréable et accessible à tous. Location de bateaux sans permis, bar et petite restauration sur place.

INFOS PRATIQUES

Du 5 avril au 29 septembre 2024.
Tous les jours en juillet et août.
Le reste de l'année consulter le site internet.

Adulte : à partir de 5€ (vélo classique),
8€ (vélo électrique)

Enfant : à partir de 3€

02 97 28 41 78
contact@lecluserie.com

13 Promenade des estivants
Saint-Nicolas-des-Eaux
56930 PLUMÉLIAU-BIEUZY

www.lecluserie.com



CLUB NAUTIQUE DE BAUD

Location de vélos classiques et d'un tandem pour partager un moment à deux. Siège-bébé et remorque pour enfants disponibles.

Vous bénéficiez d'un accès direct au chemin de halage depuis la base nautique.

INFOS PRATIQUES

Adulte : à partir de 6€ / Enfant : à partir de 4€
07 49 24 19 61 - 06 08 30 10 91

Pont-Augan 56150 BAUD

www.baudcanoe.com



MORBIHAN RANDOS SERVICES

Ouvert à l'année

Transport de bagages, transfert de randonneurs, transport de vélos : Morbihan, GR34, canal du Blavet, canal de Nantes à Brest, Vélodyssée.

INFOS PRATIQUES

06 45 46 88 89
bonjour@morbihan-randos-services.bzh
19 rue Antoine Condorcet 56000 VANNES

www.morbihan-randos-services.bzh

VÉLOC'OUEST

Ouvert à l'année

Un vélo où je veux, quand je veux !

Partez à la découverte des merveilleux paysages de la Vallée du Blavet et du Morbihan. Location et livraison de vélo électrique, vélo adulte ou enfant, accessoires etc. Itinérance possible : lieu de livraison et restitution différents. Livraison toute l'année. Livraison dès le lendemain pour toute réservation effectuée avant 17h.

INFOS PRATIQUES

Sur réservation.

06 23 36 24 98 - 02 90 73 31 62

www.velocouest.fr/livraisondevelos

GREEN MORBIHAN pour un tourisme durable





KINGOLAND

Découvrez Kingoland et son univers d'attractions pour toute la famille !

Quel que soit votre âge, vous trouverez de quoi faire le plein d'aventures et de sensations avec plus de 40 attractions : grand huit, bateau pirate, bûches sur l'eau, maison hantée, tour de chute, cinéma 6D et bien d'autres encore... De nouvelles surprises vous attendent en 2024 !

INFOS PRATIQUES

Ouvert du 20 avril au 29 septembre 2024 selon calendrier d'ouverture.

Adulte : 24€ / Enfant à partir d'1m et jusqu'à 11 ans : 21€
Autres tarifs et réduction en ligne.

info@kingoland.com - Pondigo - 56500 PLUMELIN

www.kingoland.com



POUL-FETAN

Une journée dans le village préféré des Bretons !

Dans un site naturel, un hameau vit en 1850 et ses habitants en costumes traditionnels y perpétuent des gestes ancestraux : fabrication du beurre, filage de la laine, tournage sur bois...

Venez rire des commérages des lavandières, jouer aux jeux traditionnels, découvrez les animaux de la ferme... Restauration au coin du feu à l'auberge ou en pique-nique.

INFOS PRATIQUES

Ouvert du 30 mars au 30 septembre 2024.

Adulte : 14€ / Enfant 4 à 12 ans : 8€. Sous réserve de modification tarifaire.

02 97 39 51 74 - accueil@poul-fetan.bzh

Poul-Fetan - 56310 QUISTINIC

www.poul-fetan.bzh



LUDANA PARC

Mettez le cap sur LUDANA, un éco-parc au cœur de la forêt de Camors à 30mn de Lorient, Vannes, Pontivy et Auray. Au programme, accrobranche, laser-game en forêt, explor games, chute libre ou far niente et cocktail sur les transats de la Guinguette. Chacun sa formule, chacun son arbre !

INFOS PRATIQUES

Ouverture du 30 mars au 29 septembre 2024.

Adulte : à partir de 12€ / Enfant dès 2 ans : 7 €

02 56 62 67 81 - bonjour@ludana.fr - Le Petit Bois - 56330 CAMORS

www.ludana.fr



FILLEULE DES FÉES

Venez découvrir la culture du thé en Bretagne !

Le jardin de thé Filleule des Fées, situé en bordure de la rivière Blavet, propose des visites guidées, des activités et des ateliers pratiques autour du thé breton. En surplomb de la plantation de thé, un espace de dégustation est également ouvert au public.

INFOS PRATIQUES

Ouvert du 24 juillet au 31 août 2024, du mercredi au dimanche, de 14h à 18h. Entrée libre au jardin et à l'espace dégustation.

Animations payantes tous les mercredis à 14h.

postmaster@filleule-des-fees.fr - Trébihan - 56440 LANGUIDIC

<https://filleule-des-fees.fr>



Ouvert
à l'année



L'ÊTRE CHEVAL

Idéalement situé en bordures de forêts domaniales, l'Être Cheval vous accueille pour découvrir ou pratiquer une équitation respectueuse du cheval et de son cavalier. Pension, part-pension, forfaits, stages, baby-cavaliers (dès 2 ans), balades... Encadrement diplômé d'Etat. Balade cheval ou poney pour adultes et enfants, de 30 min à 2h.

INFOS PRATIQUES

Tarifs : à partir de 17€

02 97 08 10 96 - etre.cheval@wanadoo.fr

Coz Camors - 56330 CAMORS

etre-cheval.fr



Ouvert
à l'année



AU PONEY MAGIQUE

Balade à poney ou atelier d'équimotricité pour les enfants de 2 à 10 ans. **L'équimotricité une manière novatrice d'aborder le poney autour de jeux avec les enfants.**

Ils sont mis en situation d'apprendre par eux-mêmes de façon ludique et stimulante avec un animal à leur taille et en toute sécurité. Venez essayez, vous serez conquis !

INFOS PRATIQUES

Ouvert tous les jours sur réservation.

Tarifs : à partir de 18€

06 25 32 93 49 - fleur.le-foch@orange.fr

16 Locunehen - 56310 QUISTINIC

Cœur de Bretagne

KALON BREIZH

Envie d'eau et de nature préservée ? Le Cœur de la Bretagne vous attend avec ses vallons verdoyants, ses forêts d'arbres centenaires et ses rivières vivifiantes. Terre de relief et de traditions, on y ressent l'âme de la culture bretonne contemporaine.

De nombreux sites vous proposent de plonger dans l'histoire de la Bretagne intérieure, au plus près de sa forte identité et de ses mystérieuses légendes.

UNE BRETAGNE
insoupçonnée



Monts d'Arrée



Chapelle Sainte-Barbe - Le Fauët



Château des Rohan - Pontivy



Lac de Guerlédan



www.coeurdebretagne.bzh

GOURMANDISES LOCALES



LES MARCHÉS

Mercredi

de 15h à 19h
du 19/06 au 04/09

Plumélia-Bieuzy

Saint-Nicolas-des-Eaux
Producteurs et artisans locaux

Jeudi

15h30-19h

Melrand

Place de l'église

Samedi

9h-12h30

Baud

Place Le Sciellour
et l'Idée'Halle

Les producteurs
locaux se
regroupent !

BIAUD LOCAL



> Mardi 17h-19h
Réservation préalable
en ligne

OÙ ? **Loposcoal - BAUD**

BiaudLocal

www.local.bio/biaud-local

LE PANIER DE KERNINO

> Vendredi de 14h à 20h
Réservation préalable en
ligne

OÙ ? **Kernino
PLUMÉLIAU-BIEUZY**

www.local.ht/le-panier-de-kernino

Produits locaux

CRÊPES & GALETTES



LES AJONCS D'OR Crêpes à emporter

> Du lundi au samedi 8h-12h30
> Mercredi, jeudi, vendredi
15h-18h

CONTACT 02 97 51 15 43

OÙ ? **Le Dressève et 3 rue
Saint-Yves - BAUD**

MAMIE KRAMPOUEZH Crêpes à emporter et sur commande

CONTACT 06 60 83 82 10

OÙ ? **1 Lotissement
de la Suchetterie
SAINT-BARTHÉLEMY**

Mamie-Krampouezh

BISCUITERIE CHOCOLATERIE

LA RONDE BRETONNE

Biscuiterie artisanale,
salon de thé

> Lundi 14h-19h
> Du mardi au vendredi
10h-12h30 et 14h-19h
> Samedi 10h-13h et 14h30-19h

CONTACT 02 97 51 36 61

OÙ ? **ZA de Kermestre - BAUD**

www.larondebretonne.fr



AU PETIT PRINCE Chocolaterie & pâtisserie

> Mardi, mercredi, vendredi
10h-12h45 et 14h30-19h
> Samedi 9h-13h et 14h30-19h
> Dimanche 9h-13h

CONTACT 02 97 08 13 34

OÙ ? **10 place le Sciellour
- BAUD**

www.aupetitprince.fr

BOISSONS & FRUITS

LE VERGER DE BAUD



Production de pommes,
jus, cidre, produits locaux,
boucherie et fromagerie

> Du lundi au samedi 9h-19h
> Dimanche 13h30-19h
sauf juillet et août

CONTACT 02 97 51 03 11

OÙ ? **Le Dressève - BAUD**

LÉGUMES

GAEC DU BIO LÉGUME



Légumes

> Vendredi 16h-18h30

CONTACT 06 24 63 91 02

OÙ ? **Spernen - MELRAND**

LES LÉGUMES À LULU



Légumes

> Vendredi 16h-19h

CONTACT 06 70 00 10 97

OÙ ? **Kernino
- PLUMÉLIAU-BIEUZY**

Retrouvez
les commerces
alimentaires p.43

LA FERME DES LUTINS

Légumes, escargots

> Vente au bourg de Pluméliau de mai à novembre. Contactez les producteurs.

CONTACT 06 32 63 89 24
OÙ ? 155 kerfloch lieu-dit
Clegurin 56930 pluméliau-bieuzy

 la ferme des lutins de Clégurin

FARINE & PAINS



L'ATELIER DES PAINS

*Pains, farine, lentilles
vertes, pommes de terre
et petits fruits*

> **Vendredi**
15h-18h sur commande
ou en vente sur place

CONTACT 06 11 79 39 09

OÙ ? Ferme de Kernino
- PLUMÉLIAU-BIEUZY

VOLAILLE VIANDE & ŒUFS

LES VOLAILLES DE BAUD

Volailles prêtes à cuire

> Contactez les producteurs

CONTACT 06 86 88 94 32

OÙ ? Kerhilio - BAUD

LES COCHONS DE DIVELANN

Viande de porc

> Contactez les producteurs

CONTACT 06 71 90 39 50

OÙ ? Divelann - MELRAND

EARL ROZENN-AER

Oeufs

> Contactez les producteurs

CONTACT 07 89 00 54 38

OÙ ? 1 bis rue des Lys, Saint-
Hilaire - PLUMÉLIAU-BIEUZY

PRODUITS LAITIERS & FROMAGES



LA CHÈVRE ROSE

Fromages, yaourts

> Emplacements annoncés
sur Facebook
> Contactez les producteurs

CONTACT 06 75 37 88 34

OÙ ? Landes Saint-Hilaire
- PLUMÉLIAU-BIEUZY

 La chèvre rose



SCEA DE LOPOSCOAL

Beurre et lait

> **Mardi**
17h-19h sur réservation via
www.local.bio/biaud-local

CONTACT 06 44 00 29 65

OÙ ? Landes Saint-Hilaire
Loposcoal - BAUD

GAEC GWENN HA RUZ

Fromage de brebis

> Contactez les producteurs

CONTACT 02 97 39 55 90

OÙ ? Kerlu - MELRAND

CONSERVES ÉPICERIE & MIEL

SAVEURS & CO BZH

Conserverie artisanale
Confitures, caramels, confits,
tartinade de légumes
pour l'apéritif

> Retrait de commande
sur rendez-vous

CONTACT 07 71 83 85 88

OÙ ? 10 rue de la Mairie
- MELRAND

L'AMOUR DES ABEILLES

*Miel et produits
de la ruche*

> **Samedi matin**
au marché de Baud et sur place

CONTACT 02 97 51 03 16

OÙ ? 6 Kermarrec - BAUD

LE RUCHER DE SAINT-THOMAS

*Miel et produits
de la ruche*

> **Le 1^{er} et 3^{ème} mardi du mois**
sur le parking de CocciMarket
à Pluméliau-Bieuzy
> Sur rendez-vous

CONTACT 06 50 75 74 97

OÙ ? 5 bis rue Jean Gabin
- PLUMÉLIAU-BIEUZY



LES SAVEURS D'ADÉLICES

*Sirops, gelées
et vinaigres de fleurs
et plantes comestibles*
Confitures

> Sur rendez-vous

CONTACT 06 83 38 13 84

OÙ ? 194 Locmaria

- LA CHAPELLE-NEUVE

 lessaveursadelices

FOOD TRUCKS

DITES-LE AVEC DES CRÊPES

crêpes et galettes

06 08 90 20 76

www.ditesleavecdescrepes.fr

LA CAROTTE DÉSINVOLTE

Cuisine d'Asie et de voyage

07 49 96 16 75

 La Carotte Désinvolté Caravane

LE GOÛT DU BONHEUR

plats, quiches, salades, desserts

Fait maison

07 67 32 78 26

legoutdubonheur56@gmail.com

 Le-goût-du-bonheur

PIZZ'A NAT

pizzas à emporter

06 61 52 23 85 pizzanat-baud.com

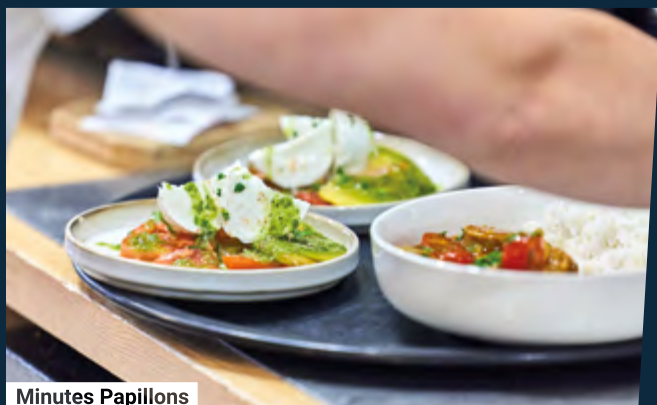
ROSE & MATHURINE

crêpes et galettes

06 87 62 88 48 roseetmathurine.fr

CARNET D'ADRESSES

Restaurants & hébergements



Minutes Papillons



Ty Kousket

De nombreux restaurants vous accueillent au cœur de la vallée du Blavet. De la cuisine traditionnelle au restaurant bistrannique, de la brasserie aux incontournables crêperies et pizzeria, venez goûter aux tables locales et bretonnes. Pour un déjeuner en terrasse au bord de l'eau, rendez-vous à Saint-Nicolas-des-Eaux ! Vous cherchez un hébergement pour votre échappée dans la vallée du Blavet ? Romantique, familiale, économique, insolite, au cœur de la nature : il y a forcément le nid douillet qui vous convient ! Seul, en couple, en famille ou en groupe, trouvez l'hébergement de vacances qui vous correspond parmi nos adresses d'hôtel, de campings, de gîtes, de chambres d'hôtes...

LÉGENDE

Accès handicapés
Accessible to disabled people

Animaux bienvenus
Pets welcome

Animaux bienvenus avec supplément
Pets welcome - extra cost

Bar

Jardin - terrasse
Garden - terrace

Jeux pour enfants
Games

Parking privé
Private parking

Salle de réunion
Meeting Room

Wifi

Menu enfant
Children's menu

Vente à emporter
Takeaway

Ticket restaurant

Chèque-Vacances

Accueil équestre
Horses welcome

Piscine
Swimming pool

Bains à remous/sauna
Whirlpool/sauna

Bains à remous/sauna avec supplément
Whirlpool/sauna - extra cost

Équipement bébé
Baby equipment

Local vélo
Bike storage

Draps fournis
Linen provided

Location de draps
Linen rental

> CLASSEMENT EN ÉTOILE ★

> CLASSEMENT EN ÉPIS GÎTE DE FRANCE

> LABELS ET MARQUES

Logis de France

Maitre Restaurateur

Gîtes de France

Ecogite®

Accueil Vélo

Etape Rando Bretagne

Hébergement Pêche

Rando Accueil

La taxe de séjour est perçue sur les communes de Baud Communauté. Tarifs et informations : www.baud-communauté.bzh Tourist tax is levied on Baud Communauté



Les restaurants

POUR SE RÉGALER

Crêperie, cuisine traditionnelle, brasserie, grill, pizzeria, routier, burger, snack et bistrannique...
Il y en a pour tous les goûts !

BAUD



AU BON VIEUX TEMPS crêperie

Dans cette grande demeure en pierre chargée d'histoire, venez déguster crêpes et galettes réalisées dans la plus pure tradition bretonne. Aux beaux jours vous profiterez de la jolie terrasse !

INFOS PRATIQUES

Ouvert toute l'année, midi et soir du mardi au samedi. Réservation fortement conseillée.

62 couverts / 28 en terrasse

02 97 39 11 18

35 rue de Pontivy - Baud



AU RENDEZ-VOUS DES PÊCHEURS

crêperie

« La Crêperie » vous accueille toute l'année sur les bords du Blavet et de l'Evel dans un cadre bucolique. Possibilité de prendre son repas dans le jardin, au calme, aux beaux jours.

INFOS PRATIQUES

Ouvert toute l'année, tous les midis, le vendredi soir et samedi soir. Fermé le mercredi.

30 couverts / 20 en terrasse

02 97 51 06 85

Pont-Augan - Baud



LA DENTELLIÈRE crêperie

Dans le centre de Baud, goûtez aux crêpes et aux galettes 100% blé noir dans un cadre agréable. La carte variée et sucrée-salée vous laissera le choix parmi de nombreuses garnitures.

INFOS PRATIQUES

Lundi, mardi, jeudi et vendredi midi et soir, et le samedi et le dimanche uniquement le soir.

50 couverts

02 97 51 06 08

14 rue d'Auray - Baud



L'AUBERGE DU CHEVAL BLANC

cuisine traditionnelle

Le Chef, Maître Restaurateur, propose une cuisine familiale élaborée à partir de produits du terroir à savourer dans un cadre chaleureux.

INFOS PRATIQUES

Ouvert toute l'année, midi et soir tous les jours sauf dimanche soir.

Menu à partir de 29,50€

Menu enfant : 10,50€ / ado : 16€

60 couverts / 30 en terrasse
Groupes acceptés (30 pers.)

02 97 51 00 85

16 rue de Pontivy - Baud

www.hotelduchevalblanc56.com



MINUTES PAPILLONS restauration, traiteur

Restaurant chaleureux proposant une cuisine 100% faite maison à partir de produits frais, locaux et de saison. Le menu de cette table locale est à apprécier sur place ou à emporter et change chaque semaine en fonction de l'inspiration du chef. Il est possible de privatiser le restaurant pour organiser des événements familiaux ou professionnels.

INFOS PRATIQUES

Ouvert toute l'année du lundi au vendredi de 9h à 15h, samedi de 9h à 12h.

Menu à partir de 15€

80 couverts / 40 en terrasse

02 57 97 01 10

ZA de Kermestre - Baud

www.minutespapillons.fr



LE RELAIS DE LA FORÊT

hôtel-restaurant, cuisine traditionnelle, grill

La restauration familiale est réalisée à partir de produits du terroir cuisinés maison. Le Relais accueille séminaires, repas de famille dans sa salle de réception et dispose d'un billard, d'une terrasse... Goûtez les grillades au feu de bois !

INFOS PRATIQUES

Ouvert toute l'année

Formule du jour : 13€

Menu enfant : 10€

60 couverts / 40 en terrasse

02 97 51 01 77

19 rue de la Mairie - Baud



DOLCE ITALIA cuisine traditionnelle

Dolce Italia vous accueille dans son cadre chaleureux. Spécialités italiennes, préparées avec la plus grande attention : pizza à pâte fine, pâtes, panini. Vente à emporter et commande en ligne.

INFOS PRATIQUES

Ouvert toute l'année. Lundi, jeudi et vendredi midi et soir. Samedi et dimanche soir. Fermé pour congés du 22 juillet au 15 août 2024.

Menu à partir de 9,20€

Menu enfant : 8,50€

70 couverts / 12 en terrasse

Groupes acceptés. (40 max)

02 97 25 14 02 - 06 19 78 33 54

25 Bis rue des Fontaines - Baud

www.dolce-italia-baud.com





LE FLAMAMBO

pizzeria, grill, cuisine traditionnelle

Restaurant contemporain à la décoration industrielle, où vous vous sentirez comme chez vous. Spécialités de viandes, car le chef est un ancien boucher, et de pizzas au blé noir. Pizzas & Burgers à emporter.

INFOS PRATIQUES

Ouvert toute l'année, du mardi au samedi midi et soir.

Formule du jour à partir de 9,50€
Formule complète à 15,50€

70 couverts / 60 en terrasse

02 97 38 12 57

13 rue d'Auray - Baud

www.le-flamambo.com



LE TEMPO

cuisine traditionnelle

Le restaurant Le Tempo est un bistro-restau qui propose des menus ouvriers fait maison le midi.

INFOS PRATIQUES

Ouvert toute l'année. Du lundi au vendredi de 11h à 15h et bar de 18h à 21h.

Menu à partir de 14€

48 couverts

02 56 62 09 77

3 Le Pont de Baud - Baud



LA TAVERNE

cuisine traditionnelle, pizzeria

Dans son restaurant situé en extérieur de Baud, direction Auray, le Chef Thierry vous concocte chaque jour un menu différent à base de produits frais. Carte de pizzas et terrasse côté jardin.

INFOS PRATIQUES

Ouvert toute l'année du lundi au vendredi, midi et soir. Ouvert le samedi soir. Le dimanche sur réservation de groupe.

Menu à partir de 15,50€

60 couverts / 60 en terrasse
Groupes acceptés

02 97 51 03 66

Le Pont de Baud - Baud



CHICKEN CRISPY

snack, burger, kebab

Bar et restauration rapide avec pour spécialités : burgers, poulet, steaks, paninis, tacos, galettes. Sur place et à emporter.

INFOS PRATIQUES

Ouvert toute l'année midi et soir du mardi au samedi et dimanche soir.

Menu à partir de 7€

25 couverts

02 56 22 98 91

7 rue d'Auray - Baud

www.chickencrispy.fr



UNCLE BREIZH

grill, snack, burger

Burgers préparés avec des produits frais et locaux, salades, paninis, frites fraîches préparées maison. Restauration sur place ou à emporter. Livraison le week-end avec LaBonApp.fr.

INFOS PRATIQUES

Ouvert toute l'année midi et soir du mercredi au samedi et le dimanche soir. Réservation conseillée.

Menu à partir de 10€

Menu enfant à partir de 7€

15 couverts / 20 en terrasse

09 53 37 48 27

1 place du marché - Baud

www.unclebreizh.fr



LE DAUPHIN

cuisine traditionnelle, restaurant routier

Cuisine traditionnelle faite maison. Parking autocar.

INFOS PRATIQUES

Ouvert du lundi au vendredi de 7h à 16h et le samedi de 11h à 16h.

Menu : à partir de 14,95€

130 couverts. 3 salles.

02 97 51 04 04

Kerchassic - Guénin



MELRAND



AUBERGE DE LA TOURELLE

cuisine traditionnelle

Une bâtisse de 1657 ayant conservé ses poutres, sa cheminée, où le chef Mickaël et son équipe vous proposent une cuisine de produits locaux inventive, colorée d'épices. Aux beaux jours, la terrasse, où vous pourrez manger sous la vigne, vous ravira.

INFOS PRATIQUES

Ouvert toute l'année les midis du mardi au dimanche et les soirs du jeudi au samedi. Fermeture du 22 juin au 3 juillet 2024. Réservation recommandée.

Menu à partir de 32€ / Menu du jour du mardi au vendredi midi : 15€. À la carte et autre menu soir et week-end.

100 couverts / 40 en terrasse.
Groupes acceptés (50 pers.)

02 97 39 51 13

1 Place de l'église - Melrand



LA COUR JULOT

crêperie

Cuisine bio et traditionnelle. Restauration sur place. Terrasse ensoleillée ! Exposition d'arts dans le restaurant.

INFOS PRATIQUES

Ouvert tous les jours. Réservation conseillée.

25 couverts / 30 en terrasse.

02 97 38 70 03

12 Place du Vieux Marché
Melrand



PLUMÉLIAU-BIEUZY



LE CHALET crêperie

Dans un cadre chaleureux et convivial, dans un décor de chalet autour d'un feu de bois l'hiver et en terrasse face au Blavet l'été. Crêpes traditionnelles préparées avec des produits frais. Restaurant climatisé. Terrasse extérieure, vue sur rivière.

INFOS PRATIQUES

Pour les jours d'ouverture, consultez le site du restaurant ou les contacter directement par téléphone.

Réservation conseillée.

60 couverts / 30 en terrasse.

02 97 51 88 87

3 Promenade des estivants,
Saint-Nicolas-des-Eaux
Plumélia-Bieuzy

www.creperie-le-chalet.fr



AU FIL DES SAISONS bistronomique

Dylan, gérant et cuisinier du restaurant ainsi que son équipe vous accueillent dans une atmosphère harmonieuse en accord avec une cuisine traditionnelle soignée. Des produits frais et locaux vous seront proposés en lien avec la saisonnalité.

INFOS PRATIQUES

Ouvert le lundi midi et du jeudi midi au dimanche soir.

Du 8 juillet au 8 septembre 2024 ouvert le mercredi midi en remplacement du lundi. Réservation conseillée.

30 couverts / 25 en terrasse.

02 97 39 76 90

14 bis promenade des estivants,
Saint-Nicolas-des-Eaux
Plumélia-Bieuzy



AUX SAVEURS PAYSANNES

Snack

Frites maison, tartines, croque-monsieur, gaufres... Nous sommes associés avec 15 producteurs locaux, nous permettant de vous proposer des produits frais et de qualité biologique. Surplombant le parc de loisirs La Balade du Père Nicolas, le snack est ouvert à tous d'avril à septembre. Et devient une salle de réception à louer l'hiver.

INFOS PRATIQUES

Ouvert du 30 mars au 29 septembre 2024 le midi, les week-ends, jours fériés et ponts et vacances scolaires.

70 couverts / 60 en terrasse

06 12 53 43 96

Le Rohic - Plumélia-Bieuzy



LA FORGE grill, pizzeria

Françoise et Jean-Marc auront le plaisir de vous accueillir, vous pourrez déguster une cuisine faite maison à l'intérieur, ou bien profiter de la grande terrasse ombragée aux beaux jours.

INFOS PRATIQUES

Ouvert toute l'année, les midis du lundi au vendredi, le soir du mardi au dimanche uniquement à emporter, pizzas et burgers.

30 couverts / 30 en terrasse.

02 97 27 58 10

2 rue de la Résistance
Plumélia-Bieuzy



SUR LE POUCE

LA PLANTISSERIE

salon de thé

Petit-déjeuner, déjeuner, brunch les dimanches

06 81 18 09 09

1 rue du Manéguen - Guénin

LesJardinsDeLaPlantisserie

KEBAB D'OR

kebab, burger, snack

02 97 08 02 44

17 rue de Pontivy - Baud

PIZZA BALDI

pizza

02 97 39 12 66

19 rue de Pontivy - Baud

GEPETTO PIZZAS

pizza

02 97 07 01 50

1 rue du Calvaire - Melrand

L'OPEN

bar-tapas, petite restauration

06 95 07 81 54

6 Promenade des estivants,
Saint-Nicolas-des-Eaux -
Plumélia-Bieuzy

PIAZZA PIZZA

pizza

06 50 44 87 52

9 place Jean-Marie Onno
Plumélia-Bieuzy

KRISTEN

snack

Paninis, tacos, glaces...

07 68 29 62 52

20 promenade des estivants, Saint-Nicolas-des-Eaux - Plumélia-Bieuzy

L'ECLUSERIE

petite restauration, bar, épicerie

Encas salés et plaisirs sucrés servis dans le jardin.

02 97 28 41 78

13, promenade des estivants, Saint-Nicolas-des-Eaux - Plumélia-Bieuzy

LA PETITE PAUSE

snack

Glaces, crêpes, galettes, planches apéro, cuisine du terroir.

02 97 38 46 88

Saint-Rivalain gare
Saint-Barthélemy

L'EDEN CAFÉ

snack

Sandwich, salade, plat du jour en semaine

02 97 08 91 42

24 rue principale
La Chapelle-Neuve

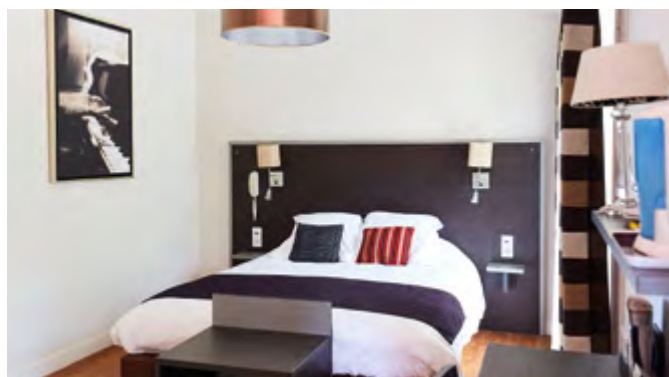


Les hébergements

~ POUR BIEN PROFITER

Hôtel, appartement, chambre d'hôtes, hébergement insolite, gîte, hébergement d'étapes rando, vélo ou équestre, camping, aire de camping-car...
Vous trouverez forcément le lieu qui vous convient !

HÔTEL



L'AUBERGE DU CHEVAL BLANC

Hôtel de charme. Chambres tout confort. Jacuzzi, sauna. Chambres à la décoration soignée et personnalisée. Cuisine familiale basée sur le travail des produits du terroir. Salle de réunion pour 15 personnes. Groupes acceptés.

INFOS PRATIQUES

Ouvert toute l'année

19 chambres (1 PMR)

Chambre à partir de 65€ / Petit-déjeuner : 10,50€

02 97 51 00 85 - lechevalblanc2@orange.fr

16 rue de Pontivy - Baud

www.hotelduchevalblanc56.com



CHAMBRES D'HÔTES

Petit-déjeuner inclus, draps et linges compris.



Laouen Blavezht'i

TABLE D'HÔTES



LAOUE BLAVEZH'TI

M. et Mme Lalfond

Bienvenue à Laouen Blavezht'i et le restaurant la Petite Pause, Brigitte et Stéphane seront heureux de vous accueillir dans leur grande maison chaleureuse au bord du Blavet. Venez découvrir la région grâce à nos 5 chambres d'hôtes dont 1 familiale, toutes équipées de salle de douche et WC. Petit-déjeuner inclus et table d'hôtes sur réservation à votre arrivée, avec des produits du terroir et du potager, un jardin détente avec piscine et accès au spa et sauna compris.

INFOS PRATIQUES

Ouvert toute l'année

4 chambres 2 pers. / 1 chambre 4 pers.

Chambre 2 pers. de 105 à 117€

06 23 16 82 68 - 06 84 40 32 25 - 02 97 38 46 88
contact@laouen-blavezhti.fr

Saint-Rivalain Gare - Saint-Barthélemy

www.laouen-blavezhti.fr





LA FRAIRIE DU DIVIT

Mme Beauvy

À 10mn de Pontivy, à quelques pas du Golf de Rimaison et du chemin du halage du Blavet. La Frairie du Divit vous accueille dans une longère du 16^e entourée d'un jardin avec terrasses. Les chambres sont spacieuses de 15 à 22 m² avec salle d'eau privée. Toutes les chambres disposent d'un accès wifi, d'une table à manger et d'une glacière électrique. Vous trouverez un micro-ondes, une bouilloire et de la vaisselle dans l'espace commun. Gîte de 4 pers. au même endroit.

INFOS PRATIQUES

Ouvert toute l'année

3 chambres, 6 personnes

Chambre 2 pers. de 69 à 74€

02 97 27 19 69 - 06 99 03 38 06

julia.beauvy@gmail.com

Le Divit, Bieuzy - Pluméliau-Bieuzy

www.frairiedudivit.fr



AU DOMAINE DES CAMÉLIAS

M. et Mme Raimbaud

Bienvenue chez Béatrice dans une longère du 19^e. Dans l'ancienne étable rénovée avec entrée indépendante, au rdc, 2 chambres doubles avec salle d'eau et wc privatifs dont 1 avec terrasse. À l'étage, 1 chambre familiale (2 adultes/1 enfant) avec salle d'eau et wc privatifs. Petits-déjeuners faits maison avec produits régionaux. Salle petit-déjeuner à disposition (frigo, micro-ondes). Parc de 1 ha, piscine couverte chauffée d'avril à septembre.

INFOS PRATIQUES

Ouvert du 1^{er} avril au 30 septembre

3 chambres, 7 personnes

Chambre 2 pers. de 60 à 95€

02 97 51 86 66 - 06 19 57 11 24

raimbaud.arnaud@orange.fr

Beven - Pluméliau-Bieuzy

www.audomainedescamelias.com



L'ECLUSERIE

Camille et Olivier

Découvrez l'Ecluserie à Saint-Nicolas-des-Eaux, un lieu unique proposant deux nouveaux hébergements insolites, disponibles à la nuitée pour les itinérant.e.s, comme pour un séjour. Optez pour une chambre d'hôtes située à l'étage de la maison éclusière ou laissez-vous séduire par notre cabane aménagée dans le jardin. Lieu idéal pour les excursionnistes, l'Ecluserie est à deux pas du Blavet, des circuits GR® et de la véloroute n°8. Location de bateaux sans permis, bar et petite restauration sur place.

INFOS PRATIQUES

Ouvert du 5 avril au 29 septembre 2024

1 chambre, 2 personnes à 65€

1 cabane, 2 personnes à 40€

(petit-déjeuner non inclus)

02 97 28 41 78

contact@lecluserie.com

13 promenade des estivants, Saint-Nicolas-des-Eaux - Pluméliau-Bieuzy

www.lecluserie.com



RELAIS TY-ER-BERRE

M. et Mme Leveau

Venez profiter du calme et du confort de 3 chambres d'hôtes de charme dans une maison de maître du milieu 19^{ème} siècle. Découvrez un hébergement atypique entre antiquités et modernité ; savourez des petits déjeuners maison servis avec tradition ; bénéficiez de conseils et de services de proximité pour découvrir les incontournables du Cœur de Bretagne. Nous vous accueillerons avec plaisir.

INFOS PRATIQUES

Ouvert du 1^{er} avril au 15 novembre

3 chambres, 7 personnes.

Chambre 2 pers. à 74€

02 97 39 54 06 - 06 07 67 74 80

contact@relais-tyerberre.com

14 rue de Saint-Rivalain - Melrand

www.relais-tyerberre.com



GÎTES ET MEUBLÉS

BAUD



GÎTE DE KERBIDOU

M. Le Freillec

Dans une grange restaurée, gîte indépendant situé à 3 km de Baud. Séjour/coin-cuisine/ coin-salon, salle d'eau, wc. A l'étage une chambre avec lit en 140 et une chambre-palière avec un lit en 120 et un lit en 90. Equipement bébé sur demande. Jardin 1400 m², salon de jardin, barbecue, abri voiture. GR341 à proximité.

INFOS PRATIQUES

Ouvert toute l'année

2 chambres, 4 personnes

Semaine de 285 à 460€

02 57 18 00 00

Tallen Crann - Baud



TY KOUSKET

M. Corrignan

Longère entièrement rénovée de 265 m² avec piscine intérieure privative et chauffée de 8x4m. Grand espace extérieur avec jeux de boules pour vous détendre ou profiter des nombreux jeux à disposition. Cuisine entièrement équipée, 4 grandes chambres dont une de 24 m².

INFOS PRATIQUES

Ouvert toute l'année

4 chambres, 12 personnes

Semaine de 1490 à 2690€

Week-end : 690 à 1190€

02 97 39 12 69 - 06 32 57 55 41

tykousket@gmail.com

Kerhilio - Baud



GÎTE DE PARC SULAN

M. Robino

Gîte de plain-pied indépendant aménagé dans une ancienne chaumière à 7km de Baud. Séjour, coin cuisine, 2 chambres (1 lit 140x190, 2 lits 90x190, 1 lit enfant), salle d'eau avec wc et wc séparé. Terrasse, jardin de 300m², salon de jardin, portique, barbecue.

INFOS PRATIQUES

Ouvert toute l'année

2 chambres, 4 personnes

Semaine de 330 à 470€

02 57 18 00 00

Parc Sulan - Baud



LA MAISON DE LA VALLÉE DU BLAVET

M. et Mme Trécant

Gîte mitoyen au logement du propriétaire, à 5 km de Baud : séjour/ coin-cuisine/coin-salon, 3 chambres (2 lits 2 personnes, 2 lits 1 personne, 1 lit bébé, 1 lit enfant), salle d'eau, 2 wc, salon de jardin, barbecue, jardin commun avec le propriétaire. Linge de maison fourni, lits faits à l'arrivée, chauffage compris. Situé à 500 m du GR38.

INFOS PRATIQUES

Ouvert toute l'année

3 chambres, 6 personnes

Semaine de 300 à 550€

02 97 39 03 26 - 02 57 18 00 00

Boullai - Baud





GÎTE DE PONT-TALLEC

M. Le Roux

À l'orée de la forêt, cette maison indépendante offre une grande pièce de vie, 4 chambres dont une au RDC (2 lits 2 personnes, 4 lits 1 personne, 1 lit bébé), salle d'eau, salle de bains / wc. À l'extérieur : jardin et terrasse. Un abri couvert accueille vélos et motos.

INFOS PRATIQUES

Ouvert de mi-mai à septembre

4 chambres, 6 personnes

Semaine de 600 à 620€

02 57 18 00 00

Pont-Talleg - Baud



LA MÉTairie DE SAINT-MICHEL DE QUINIPIY

Mme Caruso-Hervo

Eco-gîte coconing, dans une ferme de château du 16^e, à 500m des restaurants et commerces. Gîte rénové avec jardin paysagé, salon de jardin, barbecue et jeux. Vous apprécierez le salon avec son poêle et le plancher, la cuisine équipée. À l'étage, 2 chambres, une salle de douche et wc. Les plus : équipement bébé, forfait ménage, draps et serviettes inclus.

INFOS PRATIQUES

Ouvert toute l'année

4 nuits possible de novembre à mars
Réservation possible à partir de 2 j.
en dehors des vacances scolaires.

2 chambres, 4 personnes

Semaine de 695 à 989€

06 70 47 43 14 - marie@gitesdekerouzec.fr

La Métairie - Baud



LES GÎTES DE KERABELLEC

Muriel et Pascal

Muriel et Pascal vous accueillent dans l'un de leurs 4 gîtes entièrement équipés, pouvant recevoir jusqu'à 23 personnes. Les gîtes en pierre apparentes sont situés dans un environnement idyllique, au calme avec une très belle vue sur la campagne. Piscine couverte chauffée commune de mai à septembre et aire de jeux pour les enfants, le tout sur un parc boisé de 2ha.

INFOS PRATIQUES

Ouvert toute l'année

Le Faisan : 2 ch., 4 pers. de 350 à 990€

Le Pierrot : 2 ch., 5 pers. de 375 à 1090€

L'Hirondelle : 3 ch., 6 pers. de 400 à 1190€

L'Alouette : 4 ch., 8 pers. de 490 à 1590€

Prix à la semaine

02 97 08 91 05 - 06 77 12 46 30

lesgitesdekerabellec@gmail.com

Kerabellec - Baud

www.lesgitesdekerabellec.fr



GUÉNIN



AN SIRUNA

Mme Guénec

Gîte situé dans un hameau en campagne. Maison toute équipée avec piscine chauffée à 28°. Salle de bain dans chaque chambre. Idéal pour se ressourcer en famille ou entre amis. Draps fournis. Jeu de boules.

INFOS PRATIQUES

Ouvert de 1^{er} avril au 30 septembre

5 chambres, 10 personnes

Semaine de 1540 à 2310€

06 87 01 37 71 - ansiruna@gmail.com

1 Kerdélis - Guénin

www.ansiruna-gite.fr



LA CHAPELLE-NEUVE



GÎTE DU MARH DU

Mme Colfort

Le gîte du Marh-Du offre un cadre forestier avec possibilité de se détendre, ou de bénéficier de prestation bien-être "à la carte". Possibilité de bénéficier des produits du jardin du potager (permaculture). Chemins de randonnée à proximité.

INFOS PRATIQUES

Ouvert toute l'année

Location au mois possible hors saison

1 chambre, 3 personnes

Nuit hors saison : 35€

Nuit en saison : 50€

02 97 39 86 31 - 06 99 29 36 49

nathalie.colfort@orange.fr

Le Marh Du - La Chapelle-Neuve

www.cuisinonsnosjardins-hildegard.com



GÎTES DE KERLANN

Mme Lorvellec

Au cœur de la Bretagne Sud, venez découvrir Kerlann, ce lieu de vacances idéalement situé pour profiter des activités terre et mer, en famille ou entre amis, dans une longère comprenant deux gîtes totalement indépendants à 2km du bourg. Tous les deux possèdent un grand lit et deux lits simples, l'un est de plain-pied avec une douche et le second avec un étage et une baignoire.

INFOS PRATIQUES

Ouvert du 30 mars au 31 octobre 2024

Ty Kaouenn : 2 chambres, 4 pers.

Ty Gwennel : 2 chambres, 4 pers.

Semaine de 380 à 445€

06 88 78 51 25 - 02 57 18 00 00

Kerlann - La Chapelle-Neuve

www.gitesdekerlann.fr



GÎTE TY ARTHUR

M. et Mme Eveno

Séjour / coin-cuisine / salon, TV / lecteur DVD, chaîne hifi, 2 chambres (1 lit 2 personnes 180X200, 2 lits 1 personne, lit bébé), mezzanine, 2 salles de bains et 2 wc, buanderie (sèche-linge). Jardin clos 1200 m², terrasse, salon de jardin, barbecue. Linge de toilette fourni, lits faits à l'arrivée. GR38 à 4 km et GR341 à 10 km. Location de vélo proposée via un partenariat. Wifi gratuit.

INFOS PRATIQUES

Ouvert toute l'année

2 chambres, 4 personnes

Semaine de 405 à 790€

Week-end hors saison de 223 à 330€

06 07 31 59 80 - 02 57 18 00 00

contact@gite-lanigo.fr

Lanigo - La Chapelle-Neuve

www.gite-lanigo.fr



DOMAINE DE LANN KERHUE RH

M. Moëc

Au calme d'une impasse, le domaine est composé de 3 gîtes traditionnels en pierre, dans un écrin de verdure. Vous apprécierez la piscine extérieure couverte chauffée ou la terrasse pour vous détendre, le grand jardin agrémenté de jeux pour enfants et d'une ferme pédagogique ainsi que la salle de jeux avec billard, babyfoot et fléchettes. Offre de restauration avec produits locaux et de saison en circuit court.

INFOS PRATIQUES

Ouvert toute l'année

3 gîtes de 9 à 15 personnes :

Clématite : 4 chambres, 9 pers.

Camélia : 3 chambres, 10 pers.

Hortensia : 6 chambres, 15 pers.

Sem. : Clématite : 1575 à 1890€

Camélia : 1850 à 2100€

Hortensia : 2625 à 3150€

06 74 30 37 38

domainedelannkerhuerh@gmail.com

54 Lann Kerhuerh - La Chapelle-Neuve

www.domaine-lann-kerhuerh.com



MELRAND



★★

GÎTE KERMER

M. Robic

Maison datant de 1823 située au calme d'un petit hameau, en impasse. Elle vous offre au rez-de-chaussée une pièce de vie avec cuisine, séjour et salon, un wc avec lave mains. Au 1er étage : 2 chambres (2 lits en 140, 1 lit en 90), salle d'eau avec wc. Buanderie attenante. Vous pourrez profiter du jardin et de la terrasse à l'arrière de la maison.

INFOS PRATIQUES

Ouvert d'avril à octobre
2 chambres, 4 personnes
Semaine de 340 à 470€

Tél. 02 57 18 00 00

Kermer - Melrand



mm

GÎTE DE COËT KERVEN

M. et Mme Le Corre

Gîte mitoyen au logement du propriétaire dans une grange rénovée. Séjour/coin-cuisine/coin salon, poêle à bois, 2 chambres (2 lits 2 personnes, 1 lit 1 personne, 1 lit bébé), salle d'eau, 2 wc, salon de jardin, barbecue. GR341 à 1km. Prise pour recharge de véhicule électrique en option.

INFOS PRATIQUES

Ouvert toute l'année
Courts séjours mai, juin et septembre uniquement.

2 chambres, 5 personnes
Semaine de 300 à 550€

02 97 39 51 54 - 02 57 18 00 00

Coet-Kerven - Melrand



★★★★

LE MOULIN DE TRÉBLAVET

M. Goavec

Entre forêt et rivière, ce moulin à eau vous offrira tout le calme et l'espace nécessaire pour des vacances revigorantes. Le moulin se compose de 3 chambres (1 lit double et 2 simples ; et un canapé lit), de 2 salles de bains / 2 wc, ainsi que d'une très grande salle de vie ayant une vue à 180° donnant directement sur la rivière du Blavet.

INFOS PRATIQUES

Ouvert toute l'année
3 chambres, 5 personnes
Semaine de 500 à 750€

07 82 39 36 02

kercune.consultant@gmail.com

9 Tréblavet - Melrand



mm

GÎTE DE PRAD LEVREH

M. et Mme Overstolz

Ancienne ferme du 17^e, restaurée, avec toit de chaume (bio-construction) à 4km du Blavet. Séjour-cuisine-salon, 3 chambres (1 lit 2 pers. 180x200, 1 lit 2 pers. 160x200 et 2 lits 1 pers. 90x190), salle de bains, salle d'eau, 2 wc. Jardin clos 2000 m² sud, barbecue, boules. Draps et linge de toilette fournis. Traitement antipuce exigé pour animal.

INFOS PRATIQUES

Ouvert toute l'année
3 chambres, 6 personnes
Semaine de 435 à 765€

02 57 18 00 00

Prad Levreh - Melrand



PLUMÉLIAU-BIEUZY



★★★

GÎTE M. & MME LE GUYADER

M. et Mme Le Guyader

Le gîte est à proximité du golf, de sentier de randonnée et de lieu de pêche. Dans une maison en pierre typiquement bretonne, il se compose de deux chambres, d'une cuisine, salon/séjour.

INFOS PRATIQUES

Ouvert du 1^{er} avril au 21 septembre
2 chambres, 4 personnes
Semaine de 240 à 400€

02 57 18 00 00

Kersulan, Bieuzy - Pluméliau-Bieuzy



★★★

LES GÎTES DE KERGOFF

M. et Mme Kerebel

Quatre gîtes aménagés dans un ancien corps de ferme en conservant l'aspect traditionnel (cheminée, poutres apparentes...). Les gîtes disposent d'équipements contemporains. Jeux pour enfants. Accueil chevaux.

INFOS PRATIQUES

Ouvert toute l'année
Gîte du Four : 1 chambre, 2 pers.
Gîte des chevaux et des oiseaux : 2 chambres, 4 pers.
Gîte La Grange : 4 chambres, 8 pers.

Sem. : Gîte du Four : 315 à 520€
Gîte des chevaux et des oiseaux : 410 à 680€
Gîte La Grange : 570 à 950€

02 97 27 75 14 - 06 32 80 69 77

241 Kergoff, Bieuzy - Pluméliau-Bieuzy

les-gites-de-kergoff.business.site



GÎTE D'ÉTAPE



★

TY BIHUI

L'ancien presbytère du 17^e a été entièrement restauré pour répondre aux exigences d'un public varié : individuels, familles ou groupes, classes, séminaires, randonneurs... Un intérieur de caractère, un espace extérieur clos et verdoyant et une cuisine familiale et généreuse. Draps et linge compris en partie.

TY GÎTE

Gîte à côté d'un gîte d'étape dans l'ancien presbytère du 17^e. Au rdc : 1 chambre de 2 lits (équipée pour personnes handicapées), cuisine et salle à manger avec cheminée. À l'étage : 1 chambre de 4 lits et 1 de 3 lits (en prolongement de la première). Salons de jardin avec barbecue.

INFOS PRATIQUES

Ouvert toute l'année
Gîte 36 pers. + Gîte 9 pers.
Nuitée à partir de 25€
Gîte 9 pers. : 200€/nuît
Gîte 36 pers. en totalité : 790€/nuît
Petit-déjeuner : 7,50€, repas : 20€

06 32 70 96 94

cap-blavet@wanadoo.fr

Rue du Presbytère,
Bieuzy - Pluméliau-Bieuzy

cap.blavet-free.fr





★★★★★

LA MAISON DU PUISATIER

M. et Mme Robert

Maison en pierre bien équipée au calme d'un village. Un nid pour 4 personnes avec tout le confort, la tranquillité et l'intimité. Le logement propose deux chambres de deux personnes à l'étage. Balnéothérapie/Spa à usage exclusif de la clientèle dans le jardin clos (compris dans le tarif). Borne pour véhicule électrique sur parking privé du gîte.

INFOS PRATIQUES

Ouvert toute l'année
2 chambres, 4 personnes
Semaine de 600 à 750€

06 83 23 09 43 - 02 57 18 00 00
contact@lamaisondupuisatier.fr

Kersulan, Bieuzy - Plumélia-Bieuzy
www.lamaisondupuisatier.fr



★★★★★

LES GÎTES DU RHUN

M. Lincke

Village de gîtes, en pleine campagne, dans les bâtiments d'une ancienne ferme restaurée, proches du propriétaire, à côté d'un petit étang. En commun, jardin, parking, et buanderie extérieure (lave et sèche-linge). Location de draps.

INFOS PRATIQUES

Ouvert de mars à octobre
4 gîtes de 2 à 6 pers. dont 1 studio
Bidens : studio
Fuchsia : 1 chambre, 2 pers.
Hortensia : 2 chambres, 4 pers.
Paeonia : 3 chambres, 6 pers.
Semaine : Bidens : 341 à 434€
Fuchsia : 319 à 517€
Hortensia : 434 à 638€
Paeonia : 544 à 759€

02 97 51 83 48 - 02 57 18 00 00
lincke-juergen@web.de

Le Rhun - Plumélia-Bieuzy



★★★★★

GÎTE LA SABOTIÈRE

M. et Mme Cano

En bordure de rivière à St-Nicolas-des-Eaux, logement de grand confort à proximité des chemins de randonnées. Gîte accessible par un large escalier extérieur. Entrée et terrasse privées. Hall d'entrée, wc, rangement. Cuisine équipée avec lave-vaisselle et lave-linge. Vaste salle de séjour avec vue panoramique sur le Blavet.

INFOS PRATIQUES

Ouvert d'avril à septembre
2 chambres, 2/4 personnes
Semaine de 470 à 690€

02 97 51 81 34 - sabotiere@free.fr

Promenade des Estivants,
Saint-Nicolas-des-Eaux
Plumélia-Bieuzy

sabotiere.free.fr



★★★

GÎTE LA GRANGE DE LA GÎT'ÂNE

Mme Penhoët

Ancienne grange réhabilitée en habitation en 2018 avec terrasse privative sur terrain clos d'environ 250m² donnant vue sur la nature et le pré de nos deux ânes. Venez profiter du calme de la campagne, à 3km du bourg de Plumélia et des commodités. Cuisine ouverte, salle-salon, salle d'eau et à l'étage : 2 chambres de 20m² chacune avec linge de lit fourni.

INFOS PRATIQUES

Ouvert toute l'année
2 chambres, 4 personnes
Semaine de 400 à 450€
Nuitée à 70€

02 97 08 09 17
yaelleange@hotmail.fr

302 Kermonserh - Plumélia-Bieuzy



★★★★★

GÎTE LE MOULIN DE LABOULAYE

Mme Kervarrec

Gîte de caractère (ancien moulin à eau avec rouages d'origine) dans une belle propriété verdoyante. Location de draps, salon de jardin, abri voiture. Canoë 3 places, pêche, petit parc animalier, avec des lamas qui s'approcheront de vous et qui viendront manger dans vos mains. Animaux acceptés mais pas de chats (allergie).

INFOS PRATIQUES

Ouvert du 1^{er} avril au 30 septembre
2 chambres, 4 personnes
Semaine de 320 à 557€

02 97 40 83 53 - 06 45 40 38 19
gwenroussel562@orange.fr

Ferme du Moulin de Laboulaye
Plumélia-Bieuzy

www.moulindeLaboulaye.fr



★★★★★

GÎTE LE MOULIN DE KERGOUET

M. et Mme André

Gîte de charme dans un hameau idéal pour la pêche. Séjour/coin-cuisine (poêle à bois), 3 chambres : 1 lit 2 pers. (160x200), 1 lit 2 pers. (140x190), 1 lit 1 pers. (90x190). 1 lit enfant. 2 salles d'eau, 2 wc, sèche-linge, jardin commun, terrasse, barbecue. Draps fournis.

INFOS PRATIQUES

Ouvert d'avril à décembre 2024
3 chambres, 5 personnes
Semaine de 320 à 650€

02 57 18 00 00

Moulin de Kergouet - Plumélia-Bieuzy

www.moulindeKergouet.fr



★★★★★

AU DOMAINE DES CAMÉLIAS

M. et Mme Raimbaud

Ce gîte se compose d'un séjour/cuisine/salon, 2 chambres (tout le matériel de puériculture), salle d'eau, 2 wc, chauffage central par géothermie. Barbecue, salon de jardin. En commun : lave-linge, jardin (1 hectare), aire de jeux pour enfants, piscine 9x4x1,5 couverte chauffée d'avril à septembre. 3 chambres d'hôtes à proximité immédiate.

INFOS PRATIQUES

Ouvert d'avril à septembre
2 chambres, 6 personnes
Semaine de 500 à 1400€

02 97 51 86 66 - 06 19 57 11 24
raimbaud.arnaud@orange.fr

Beven - Plumélia-Bieuzy

www.audomainedescamelias.com



★★★

GÎTES DE KERNINO

Mme Paolic

Deux gîtes modernes, récemment rénovés situés dans un hameau calme. Pierre et bois donnent du charme au lieu et une ambiance cosy et soignée. Terrasse en bois privé sans vis-à-vis, jardin commun. Tout est compris : charges, draps, serviettes de toilette et linge de table.

INFOS PRATIQUES

Ouvert toute l'année
Léon : 2 chambres, 4 pers.
Léontine : 2 chambres, 4 pers.
Possibilité location groupe 12 pers.
Semaine de 464 à 750€

02 57 18 00 00

Kernino - Plumélia-Bieuzy





★★★★★

LA MAISON DE JEANNE

M. et Mme Le Fischer

Authentique longère dans un cadre paisible et de charme, piscine intérieure, jardin clos de 3000m² de prairie et verger, où seront à votre disposition des mobiliers de jardin, barbecues, des jeux de plein air, le jeu de boules, des équipements spécifiques pour les pêcheurs. Stationnement prévu dans la propriété, garage pour motos/vélos.

INFOS PRATIQUES

Ouvert toute l'année

3 chambres, 6 personnes

Semaine de 1500 à 1800€

04 95 73 46 75 - 06 13 68 59 90
lamaisondejeanne.contact@gmail.com

4 rue des écoles,
Saint-Nicolas-des-Eaux
Pluméliau-Bieuzy



★★★★

LA MAISON D'AGNÈS

Mme Zougari

Maison de pierre décorée avec goût, dès l'entrée, vous serez séduits. Ici, tout a été pensé pour vous offrir un séjour de qualité sans aucune fausse note. Pièce de vie spacieuse, 3 chambres à l'étage (1 chambre équipée d'un lit en 140x190, une 2^e chambre équipée d'un lit en 160x190 et une 3^e équipée de deux lits en 80x190 avec possibilité de les réunir en un lit 160x190).

INFOS PRATIQUES

Ouvert toute l'année

3 chambres, 6 personnes

Semaine de 330 à 660€

02 57 18 00 00

12 rue de bonne Fontaine, Bieuzy
Pluméliau-Bieuzy



★★★★

LA MAISON DU GARDE

M. et Mme Corbel

Perchée en haut de la colline de Castennec, cette maison indépendante des années 30, récemment rénovée, est retirée de la route. Elle se compose d'un grand séjour ouvert sur le coin repas, cuisine équipée et salon autour de la cheminée ainsi que deux chambres dont une en sous-pente. Le jardin privatif permet de profiter pleinement du site naturel privilégié.

INFOS PRATIQUES

Ouvert toute l'année - 2 nuits min.

2 chambres, 4 personnes

Nuitée de 60 à 85€

06 12 11 40 93 - vcorbel@wanadoo.fr

483 Castennec - Pluméliau-Bieuzy



★★★★★

LES MAISONS DE L'IF

Mme Le Strat

Cadre idéal pour une location de vacances, les 2 maisons à étage vous offrent des espaces généreux et une décoration épurée pour vous ressourcer. Piscine intérieure chauffée commune aux 2 gîtes.

INFOS PRATIQUES

Toute l'année

2 gîtes de 4 chambres, 10 personnes

Semaine de 1450 à 1891€

02 57 18 00 00

Boterneau - Pluméliau-Bieuzy



SAINT-BARTHÉLEMY



★★★★

LE REFUGE DE LA CHOUETTE

M. Jan

Gîte de plain-pied entièrement adapté aux personnes à mobilité réduite qui se trouve dans un hameau calme et verdoyant. Il vous offre une belle et grande pièce de vie avec une cuisine toute équipée, un séjour et un spacieux salon. A l'extérieur, terrasse avec salon de jardin et baignoire de soleil, barbecue, jardin privatif de 300m².

INFOS PRATIQUES

Ouvert toute l'année

1 chambre, 2 personnes

Semaine de 450 à 535€

Week-end 200 €

02 97 27 19 36

ludovic.jan0396@orange.fr

13 Bodrain - Saint-Barthélemy



★★★★

TY AZILIZ

Mme Jannot Duverger

Petite maison bretonne au cœur d'un village dont la chapelle Saint-Adrien est classée. A 300m du Blavet et de son chemin de halage (randonnées pédestres, vélo), séjournez au calme, dans ce lieu à la décoration personnalisée, juste au départ d'un sentier de randonnée.

INFOS PRATIQUES

Ouvert toute l'année

3 chambres, 6 personnes

Semaine : de 390 à 750€

Week-end 314€

06 13 36 05 31

aziliz.deco@orange.fr

8, Saint Adrien - Saint-Barthélemy



★★★

LE REFUGE DU BLAVET

Mme Le Gallo

Location de vacances située à 300m du bourg. Au rdc : véranda avec salon/séjour, cuisine équipée, chambre avec lit en 140, une salle d'eau et un wc indépendant. A l'étage trois chambres (1 lit 160 modulable en 2 lits de 80 ; 2 lits en 140) et deux salles d'eau avec wc. Jardin clos avec terrasse.

INFOS PRATIQUES

Ouvert du 1^{er} avril au 30 septembre

4 chambres, 8 personnes

Semaine : de 540 à 890€

06 86 66 67 45 - 02 57 18 00 00

19 rue de la Mairie - Saint-Barthélemy



LA PAUSE NATURE

M. et Mme Duclos

Gîte situé sur un parc invitant au calme et au repos. Au rdc pièce de vie avec séjour/salon/cuisine, salle d'eau et wc séparé. A l'étage une petite chambre avec lit en 140 et une petite mezzanine avec 2 lits en 90. Jardin boisé de 5000m², deux terrasses.

INFOS PRATIQUES

Ouvert de début juillet à mi-septembre

1 chambre, 4 personnes

Semaine de 320 à 520€

06 84 79 18 08 - 02 97 27 13 09

Le Govero 10 - Saint-Barthélemy



CAMPING



LE CLOS DU BLAVET

Charmant camping au cœur de la vallée du Blavet sur près de 3 ha. Franck et Sylvie vous accueillent dans un environnement de calme et de verdure, dans une ambiance familiale et conviviale. Une invitation à renouer avec la nature : randonnées, balades, pêche, VTT... Animations en saison.

INFOS PRATIQUES

Ouvert du 3 avril au 30 septembre 2024

53 emplacements nus / 20 locations

Tarif journalier pour 1 emplacement de 2 pers. + 1 voiture à partir de 15,20€

Mobil-home : semaine à partir de 338,10€

Chalet : semaine à partir de 313,95€

Cabanétype à partir de 36,25€/nuît pour 2 personnes

Lodge voyageur 1 place à partir de 31,50€/nuît, 2 places 41,50€/nuît, 5 places 88,20€/nuît et 338,10€ la semaine

Cabane pod à partir de 44,10€

02 97 51 83 07 - 07 71 86 38 07
closdublavet@orange.fr

La Couarde, Bieuzy - Plumélia-Bieuzy

www.campingleclosdublavet.fr



AIRES DE CAMPING-CAR



BAUD

TEL. MAIRIE 02 97 51 02 29

> Rue de Pont-Augan

commerces à 500m



> Place du Champ de Foire

commerces à 50m



MELRAND

TEL. MAIRIE 02 97 39 54 61

Aires ouvertes de Pâques à La Toussaint

> Kerstraquel, étang

commerces à 1km

Jetons en vente : village de l'an mil / garage EZANNIC / superette VIVECO.
3€ /jeton : 10 min d'eau et 6h d'électricité



> Rue de Saint-Rivalain, salle polyvalente

commerces à 100m

Jetons idem aire de Kerstraquel



PLUMÉLIAU-BIEUZY

TEL. MAIRIE 02 97 51 80 28

> Allée du Vieux Blavet, Saint-Nicolas-des-Eaux

commerces à 4,2km



> Rue des Combats de Kervernen, étang

commerces à 300m

Jetons gratuits disponibles : boulangerie La Mie Celte / boulangerie L'Adélice.
1 jeton : 100L d'eau ou 1h d'électricité



SAINT-BARTHÉLEMY

TEL. MAIRIE 02 97 27 10 88

Rue de Kergallic, étang

commerces à 300m



COMMERCES ALIMENTAIRES

Retrouvez les boutiques de produits locaux
et producteurs p.30 et p.31



| NOM | ACTIVITÉS | ADRESSE | COMMUNE | TÉL. |
|------------------------------------|------------------------------------|--|------------------|----------------|
| La Fleurette | Boulangerie - Pâtisserie | ZA de Kermestre | BAUD | 02 97 08 00 07 |
| Maison Groussard | Boulangerie - Pâtisserie | 10 rue de Pontivy | BAUD | 02 97 51 07 10 |
| Le Pétrin de l'Ével | Boulangerie - Pâtisserie | 8 rue de la Mairie | BAUD | 02 97 39 02 98 |
| Chartier | Boucherie - Charcuterie - Traiteur | 2 rue Général De Gaulle | BAUD | 02 97 51 00 44 |
| Les Petits Charcutiers | Charcutier - Traiteur | 10 rue de la mairie | BAUD | 06 64 52 50 16 |
| Fromagerie du Blavet | Fromagerie | 10 place du Marché | BAUD | 02 97 08 29 97 |
| Le Mentec | Poissonnerie | 2 place le Sciellour | BAUD | 02 97 51 08 16 |
| La Fontaine aux vins | Caviste | 48 rue d'Auray | BAUD | 02 97 39 07 17 |
| Éclats de Vigne | Caviste | Impasse des Pépinières, ZA de Kermestre | BAUD | 02 97 51 09 25 |
| Biocoop Callune | Supermarché | 79 route de Pontivy | BAUD | 02 97 25 85 90 |
| Carrefour Market | Supermarché | Route de Pontivy, ZA de Kermestre | BAUD | 02 97 39 02 35 |
| Écomiam | Produits surgelés | 77 route de Pontivy | BAUD | 02 97 51 10 59 |
| Intermarché Super | Supermarché | Route de Pontivy | BAUD | 02 97 51 14 57 |
| Le Relais des Mousquetaires | Supérette | 4 rue d'Auray | BAUD | 02 97 08 75 07 |
| E.Leclerc Drive | Supermarché drive | ZA Ty er Douar | BAUD | 02 97 39 97 71 |
| Lidl | Supermarché | Impasse des Pépinières Lieu-dit, Kermestre | BAUD | - |
| Thomasette Alain | Boulangerie - Pâtisserie | 3 rue du Manéguen | GUÉNIN | 02 97 51 04 21 |
| Ma p'tite boulange | Boulangerie - Pâtisserie | 12 bis place du Marché | MELRAND | 02 97 39 50 02 |
| Maison Perron | Boucherie - Traiteur | 2 place de l'église | MELRAND | 02 97 39 59 59 |
| Vivéco | Supérette | 7 place de l'église | MELRAND | 02 97 39 58 70 |
| L'Adelice | Boulangerie - Pâtisserie | 19 rue de la République | PLUMÉLIAU-BIEUZY | 02 97 51 80 94 |
| La Mie Celte | Boulangerie - Pâtisserie | 2 rue Théodore Botrel | PLUMÉLIAU-BIEUZY | 02 97 07 83 23 |
| Aux Vins des Dames | Caviste | 4 rue Théodore Botrel | PLUMÉLIAU-BIEUZY | 02 56 22 92 74 |
| CocciMarket | Supérette | 28 rue de la République | PLUMÉLIAU-BIEUZY | 02 97 08 98 92 |
| Intermarché Super | Supermarché | Rue de la libération | PLUMÉLIAU-BIEUZY | 02 97 51 84 94 |
| l'Ecluserie | Boulangerie - Pâtisserie | 13 promenade des estivants | PLUMÉLIAU-BIEUZY | 02 97 28 41 78 |
| Le Gourrierec | Boulangerie - Pâtisserie | 5 place de l'église | SAINT-BARTHÉLEMY | 02 97 27 10 57 |
| Proxi | Supérette | Place de l'église | SAINT-BARTHÉLEMY | 02 97 39 35 22 |

LES ÉCHAPPÉES CULTURELLES



**PÔLE CULTUREL
LES IMAGINAIRES**

Une médiathèque et un musée numérique

Se rendre au Pôle Culturel "Les Imaginaires", c'est l'idéal pour emprunter des livres à la médiathèque, mais pas seulement, c'est aussi l'occasion rêvée pour découvrir son musée numérique, aussi appelé "Micro-Folie" !

Une fois installé dans votre fauteuil, en face du grand écran, et muni de votre tablette, vous verrez défiler sous vos yeux des centaines de chefs-d'œuvre. Vous y observerez l'art sous toutes ses formes : peinture, sculpture, musique, danse, architecture et documentaires. Tout le monde y trouvera son compte !

INFOS PRATIQUES

02 97 07 82 20 - 19 rue des combats de Kervenen
56930 PLUMÉLIAU-BIEUZY

 lesimaginairesplumeliaubieuzy



**PÔLE CULTUREL
LE QUATRO**

Un lieu multiple

Le Quatro regroupe la médiathèque, le musée de la carte postale Le Carton Voyageur, une librairie boutique, le point information touristique de l'Office de Tourisme, un auditorium de 70 places, un espace multimédia et encore d'autres espaces à disposition du public. Un lieu ouvert à tous proposant des spectacles, des projections, des animations ou encore des expositions.

Les emprunts à la médiathèque sont gratuits pour tous ! Que vous habitiez à proximité ou que vous soyez en vacances, profitez-en pour venir vous évader.

INFOS PRATIQUES

02 97 51 15 14 - 3 avenue Jean Moulin 56150 BAUD

Pour retrouver tout le programme : www.lequatro.fr

 mediathequede baud

Les autres Médiathèques

> Centre Culturel de SAINT-BARTHÉLEMY

02 97 27 14 65 - 1 place de l'église

> Bibliothèque annexe de Bieuzy à PLUMÉLIAU-BIEUZY

02 97 39 55 76 - 21 rue Bonne Fontaine

> Médiathèque de MELRAND

02 97 28 88 09 - Route de Saint-Rivalain

> Le Cosy, Tiers-lieu - Médiathèque LA CHAPELLE-NEUVE

06 72 61 73 43 - Mairie : 22 rue principale

> Médiathèque de GUÉNIN

02 97 39 03 42 - 2 rue du Presbytère



CINÉMA LE CELTIC

En grand écran

Cinéma familial accessible aux personnes à mobilité réduite. Boucle magnétique pour le confort des personnes sourdes et malentendantes.

INFOS PRATIQUES

Tarif normal : 7€

Tarif réduit : 6€

02 97 51 00 26
cinemaleceltic@orange.fr

1 rue de la Libération
56150 BAUD

www.cinemaleceltic.fr



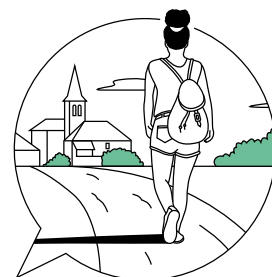
Offices de
Tourisme
de Bretagne

Voyageons ensemble

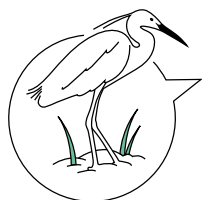
Charte du voyageur



“ **En Bretagne,
sur ce territoire marin, urbain, paysan,
on murmure que...**



Les **voyageurs** ne comptent pas pour du beurre.
La côte se montre plus **sauvage** que les habitants.
On reçoit des vagues d'émotions, même en pleine **tempête**.
On grave chaque instant dans sa **mémoire**, pas sur les pierres.
On ramasse ses déchets parce que c'est pas la **mer** à boire.
On retourne la **terre** des champs, pas le sable fin de l'estran.
On consomme local aussi naturellement que l'on **savoure** une crêpe.
On pose volontiers la bolée pour danser au **fest-noz**.
On **contemple** les ballets d'aigrettes sur la pointe des pieds.
On retrouve sa **liberté** sans s'échapper des sentiers de randonnée.
Les guides enchantent les visiteurs et ce n'est pas une **légende**.
La **rencontre** avec la Bretagne se partage avec fierté. ”



Les Offices de Tourisme de Bretagne vous souhaitent la bienvenue.
Degemer mat !

Projet soutenu par :

Partagez et signez la charte du voyageur :
www.charte-du-voyageur.bzh





BavAR(t)

Jeu mobile

Tout public

Réalité
augmentée

Art & Culture

En partenariat avec le musée de la carte postale à Baud, découvrez des cartes postales exclusives cachées en réalité augmentée à travers notre territoire!

.....



Un jeu mobile!

Géolocalisée, l'application propose des oeuvres à visualiser et capturer en **réalité augmentée** près du joueur. Il y en a forcément près de vous!



Collectez des points!

À chaque oeuvre (appelées AR[t] sur l'application) capturée, le joueur collecte des points!



Gagnez des bons culturels!

Le joueur peut ensuite échanger ses points contre des bons culturels! En partenariat avec l'office de tourisme de Baud, tentez de gagner des cadeaux culturels!

Cartes postales à collecter dans les centres-bourgs des communes et sur le circuit de randonnée Le Petit Rivalain

Une application pour démocratiser l'accès à l'art et la culture!

Téléchargez l'app!



ART & CULTURE

À toi de jouer !

1| Aide nos amis à se rendre sur leurs lieux de visites.



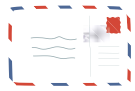
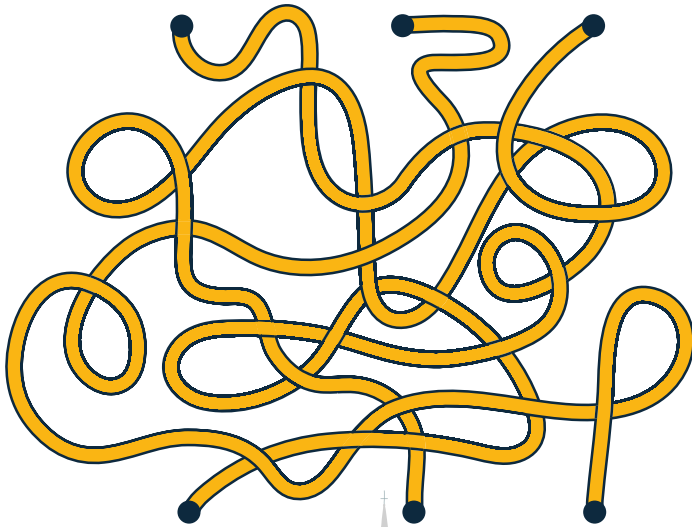
Erwan



Gwenaëlle



Rozenn & Maïna



Le Carton Voyageur : la Bretagne recto-verso

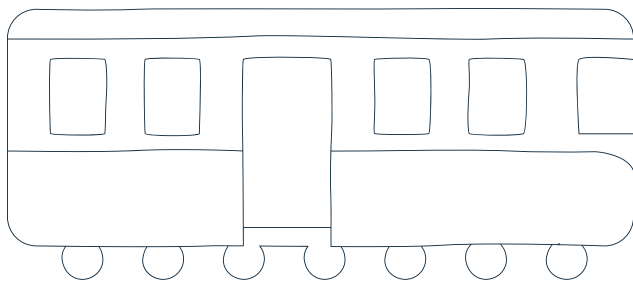


Chapelle Notre-Dame du Manéguen



Village de l'an mil

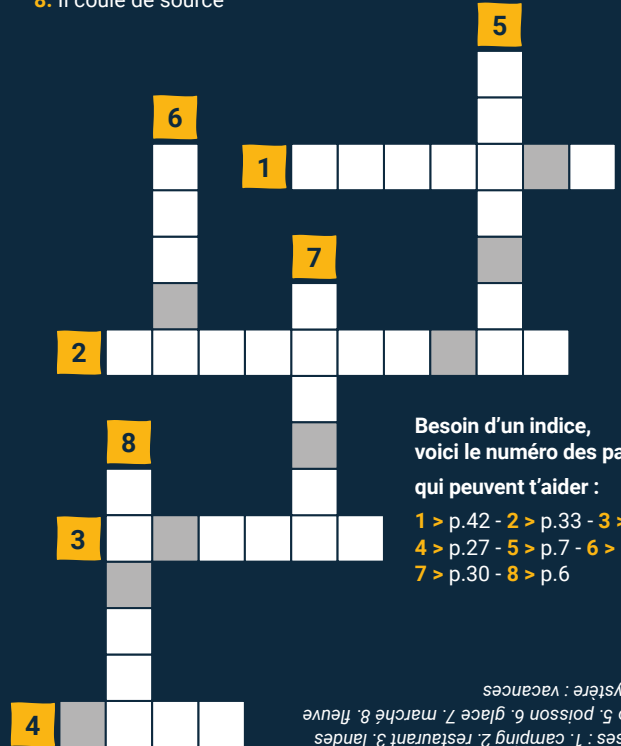
3| Redonne ses couleurs d'origine au Napoléon Express en le retrouvant dans le magazine ou amuse-toi à lui donner un nouveau look !



2| Mots fléchés

Retrouve les mots derrière chaque description et utilise les lettres grises pour reconstituer le mot mystère

- Lieu où l'on utilise des sardines pour pouvoir dormir
- Ici on peut mettre les pieds sous la table
- Paysage typique de la Bretagne
- Moyen de transport où il faut utiliser deux pédales pour avancer
- Il peut se retrouver dans l'assiette ou au bout de la ligne
- Gourmandise sucrée à manger rapidement
- Lieu pour acheter tous les bons légumes de saison
- Il coule de source

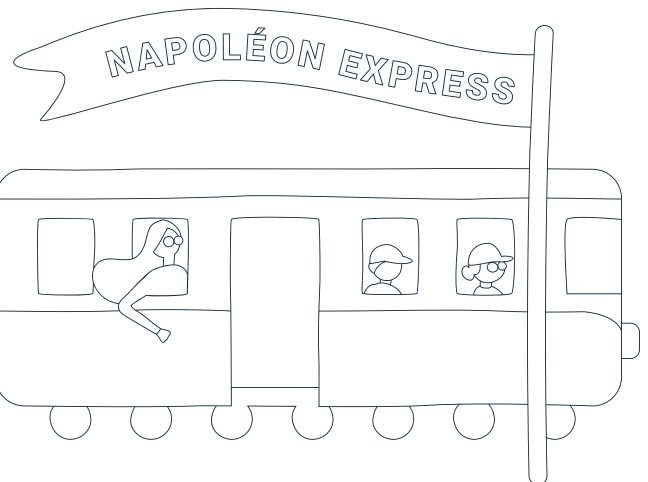


Besoin d'un indice, voici le numéro des pages qui peuvent t'aider :

- 1 > p.42 - 2 > p.33 - 3 > p.10
- 4 > p.27 - 5 > p.7 - 6 > p.35
- 7 > p.30 - 8 > p.6

Réponses : 1. camping 2. restaurant 3. landes
4. vélo 5. poisson 6. glace 7. marché 8. fleuve
Mot mystère : vacances

— Mot mystère :





Pousser les portes de l'Office de Tourisme, c'est l'assurance d'un accueil convivial et personnalisé.

Nous prenons le temps de vous guider et de vous conseiller selon vos envies !

Nous sommes joignables toute l'année pour vous accompagner dans la préparation de votre échappée verte.

Tél. 02 97 08 04 07

Mail. contact@valleedublavet.bzh



Passez nous voir !

Office de Tourisme

L'équipe de Vallée du Blavet Tourisme est à votre écoute toute l'année et vous accueille d'avril à septembre.



> Avril April

10h-13h / 14h-18h

Lundi au samedi Monday to Saturday

> Mai à septembre May to September

10h-13h / 14h-18h - Tous les jours Open daily



Promenade des Estivants

Saint-Nicolas-des-Eaux - 56930 PLUMÉLIAU-BIEUZY

Point Information

Documentation en accès libre **toute l'année** de 14h à 18h à l'étage du Musée de la Carte Postale (fermé le lundi).

Documentation in free access all year on the floor of the Postcard Museum.

Le Quatro

3 avenue Jean Moulin
56150 BAUD

Accueil mobile

En **juillet et août**, l'Office de Tourisme vient à votre rencontre sur vos lieux de loisirs et de visites.

In July and August, the tourist office comes to meet you at your leisure places.

Demandez-nous la carte touristique, vous y trouverez notamment tous les chemins de randonnées et bénéficierez de bons plans et réductions !



www.valleedublavet.bzh