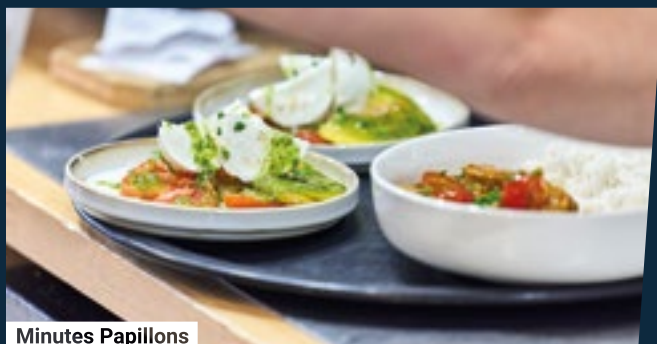
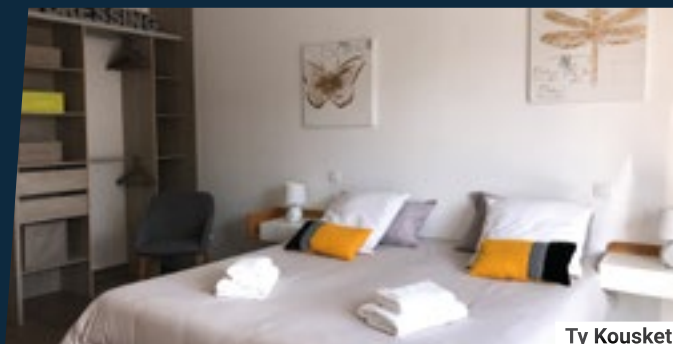


# CARNET D'ADRESSES

## Restaurants & hébergements




Minutes Papillons




Ty Kousket

De nombreux restaurants vous accueillent au cœur de la vallée du Blavet. De la cuisine traditionnelle au restaurant gastronomique, de la brasserie aux incontournables crêperies et pizzeria, venez goûter aux tables locales et bretonnes. Pour un déjeuner en terrasse au bord de l'eau, rendez-vous à Saint-Nicolas-des-Eaux ! Vous cherchez un hébergement pour votre échappée dans la vallée du Blavet ? Romantique, familial, économique, insolite, au cœur de la nature : il y a forcément le nid douillet qui vous convient ! Seul, en couple, en famille ou en groupe, trouvez l'hébergement de vacances qui vous correspond parmi nos adresses d'hôtel, de campings, de gîtes, de chambres d'hôtes...


### LÉGENDE


 **Accès handicapés**  
Accessible to disabled people

 **Animaux bienvenus**  
Pets welcome

 **Animaux bienvenus avec supplément**  
Pets welcome - extra cost

 **Bar**

 **Jardin - terrasse**  
Garden - terrace


 **Jeux pour enfants**  
Games

 **Parking privé**  
Private parking

 **Salle de réunion**  
Meeting Room


 **Wifi**


 **Menu enfant**  
Children's menu


 **Vente à emporter**  
Takeaway


 **Ticket restaurant**


 **Chèque-Vacances**

 **Accueil équestre**  
Horses welcome

 **Piscine**  
Swimming pool


 **Bains à remous/sauna**  
Whirlpool/sauna

 **Bains à remous/sauna avec supplément**  
Whirlpool/sauna - extra cost

 **Équipement bébé**  
Baby equipment

 **Local vélo**  
Bike storage

 **Borne de recharge électrique**  
Charging station


 **Draps fournis**  
Linen provided


 **Location de draps**  
Linen rental

> CLASSEMENT EN ÉTOILE ★


> CLASSEMENT EN ÉPIS  GÎTE DE FRANCE

> LABELS ET MARQUES

 Logis de France

 Maître Restaurateur

 Collège Culinaire de France

 Chambres d'Hôtes Référence

 Gîtes de France

 Ecogîte®


 Accueil Vélo


 Hébergement Pêche


 Rando Accueil

 Fondation Patrimoine

> TYPES DE LOGEMENT

 Nombre de personnes

 Nombre de chambres

 Nombre de gîtes

La taxe de séjour est perçue sur les communes de Baud Communauté.  
Tarifs et informations : [www.baud-communauté.bzh](http://www.baud-communauté.bzh)  
Tourist tax is levied on Baud Communauté



# Les restaurants

## POUR SE RÉGALER

Crêperie, cuisine traditionnelle, brasserie, grill, pizzeria, routier, burger, snack et bistrannique... Il y en a pour tous les goûts !

### BAUD



#### AU BON VIEUX TEMPS crêperie

Dans cette grande demeure en pierre chargée d'histoire, venez déguster crêpes et galettes réalisées dans la plus pure tradition bretonne. Aux beaux jours vous profiterez de la jolie terrasse !

##### INFOS PRATIQUES

Ouvert toute l'année, midi et soir du mardi au samedi. Réservation fortement conseillée.

62 couverts / 28 en terrasse

02 97 39 11 18

35 rue de Pontivy - Baud



#### LA DENTELLIÈRE crêperie

Dans le centre de Baud, goûtez aux crêpes et aux galettes 100% blé noir dans un cadre agréable. La carte variée et sucrée-salée vous laissera le choix parmi de nombreuses garnitures.

##### INFOS PRATIQUES

Ouvert lundi, mardi, jeudi et vendredi midi et soir, et le samedi soir.

50 couverts

02 97 51 06 08

14 rue d'Auray - Baud



#### L'AUBERGE DU CHEVAL BLANC cuisine traditionnelle

Le Chef, Maître Restaurateur, propose une cuisine familiale élaborée à partir de produits du terroir à savourer dans un cadre chaleureux.

##### INFOS PRATIQUES

Ouvert toute l'année, midi et soir tous les jours sauf dimanche soir.

60 couverts / 30 en terrasse  
Groupes acceptés (30 personnes)

02 97 51 00 85

16 rue de Pontivy - Baud

[www.hotelduchevalblanc56.com](http://www.hotelduchevalblanc56.com)



#### MINUTES PAPILLONS cuisine locale, traiteur

Restaurant chaleureux proposant une cuisine 100% faite maison à partir de produits frais, locaux et de saison. Le menu de cette table locale est à apprécier sur place ou à emporter et change chaque semaine en fonction de l'inspiration du chef. Il est possible de privatiser le restaurant pour organiser des événements familiaux ou professionnels.

##### INFOS PRATIQUES

Ouvert toute l'année du lundi au vendredi de 9h à 15h, samedi sur rdv pour prestation traiteur

Menu à partir de 16€ + Menu enfant 9€

80 couverts / 40 en terrasse

02 57 97 01 10

ZA de Kermestre - Baud

[www.minutespapillons.fr](http://www.minutespapillons.fr)



#### LE RELAIS DE LA FORÊT hôtel-restaurant, cuisine traditionnelle, grill

La restauration familiale est réalisée à partir de produits du terroir cuisinés maison. Le Relais accueille séminaires, repas de famille dans sa salle de réception et dispose d'une terrasse... Goûtez les grillades au feu de bois !

##### INFOS PRATIQUES

Ouvert toute l'année

Formule du jour à 14€

Menu enfant à 10€

60 couverts / 40 en terrasse

02 97 51 01 77

19 rue de la Mairie - Baud



#### DOLCE ITALIA cuisine traditionnelle

Dolce Italia vous accueille dans son cadre chaleureux. Spécialités italiennes, préparées avec la plus grande attention : pizza à pâte fine, pâtes, panini. Vente à emporter et commande en ligne.

##### INFOS PRATIQUES

Ouvert toute l'année. Lundi, jeudi et vendredi midi et soir. Samedi et dimanche soir. Fermé pour congés du 22 juillet au 15 août 2024.

Menu à 15,90€

Menu enfant à 9€

70 couverts / 12 en terrasse

Groupes acceptés (40 max)

02 97 25 14 02 - 06 19 78 33 54

25 Bis rue des Fontaines - Baud

[www.dolce-italia-baud.com](http://www.dolce-italia-baud.com)



#### LE FLAMAMBO pizzeria, grill, cuisine traditionnelle

Restaurant contemporain à la décoration industrielle, où vous vous sentirez comme chez vous. Spécialités de viandes, car le chef est un ancien boucher, et de pizzas au blé noir. Pizzas & Burgers à emporter.

##### INFOS PRATIQUES

Ouvert toute l'année, du mardi au samedi midi et soir.

Plat du jour à 11€

Formule complète à 16,90€

70 couverts / 60 en terrasse

02 97 38 12 57

13 rue d'Auray - Baud

[www.le-flamambo.com](http://www.le-flamambo.com)





## LE TEMPO

*cuisine traditionnelle*

Le restaurant Le Tempo est un bistro-restau qui propose des menus ouvriers fait maison le midi.

### INFOS PRATIQUES

Ouvert toute l'année. Du lundi au vendredi de 11h à 15h et bar de 18h à 21h.

Menu à partir de 14€

48 couverts

02 56 62 09 77

3 Le Pont de Baud - Baud



## LA TAVERNE

*cuisine traditionnelle, pizzeria*

Dans son restaurant situé en extérieur de Baud, direction Auray, le Chef Thierry vous concocte chaque jour un menu différent à base de produits frais. Carte de pizzas et terrasse côté jardin.

### INFOS PRATIQUES

Ouvert toute l'année du lundi au vendredi, midi et soir. Ouvert le samedi soir. Le dimanche sur réservation de groupe.

Menu à partir de 17€

60 couverts / 60 en terrasse  
Groupes acceptés

02 97 51 03 66

Le Pont de Baud - Baud



## CHICKEN CRISPY

*snack, burger, kebab*

Restauration rapide avec pour spécialités : burgers, poulet, steaks, paninis, tacos, galettes. Sur place, à emporter ou en livraison avec LaBonApp.fr.

### INFOS PRATIQUES

Ouvert toute l'année midi et soir du mardi au samedi et dimanche soir.

Menu à partir de 8€

25 couverts

02 56 22 98 91

7 rue d'Auray - Baud

[www.chickencrispy.fr](http://www.chickencrispy.fr)



## UNCLE BREIZH

*grill, snack, burger*

Burgers préparés avec des produits frais et locaux, salades, paninis, frites fraîches préparées maison. Restauration sur place ou à emporter. Livraison le week-end avec LaBonApp.fr.

### INFOS PRATIQUES

Ouvert toute l'année midi et soir du mercredi au samedi et le dimanche soir. Réservation conseillée.

Menu à partir de 10€

Menu enfant à partir de 7€

15 couverts / 20 en terrasse

09 53 37 48 27

1 place du marché - Baud

[www.unclebreizh.fr](http://www.unclebreizh.fr)



## GUÉNIN



## LE BON VALLON

*cuisine traditionnelle, restaurant routier*

Bar, restaurant. 3 entrées au choix, 3 plats au choix, fromages et dessert et ¼ de vin ou de limonade compris.

### INFOS PRATIQUES

Ouvert le lundi de 8h à 15h et de 18h à 21h, du mercredi au jeudi de 6h à 15h et de 18h à 21h, le vendredi de 6h à 15h.

Menu à 16€

Menu enfant à 10€

100 couverts / 40 en terrasse.

02 97 39 10 40

ZI Bonvallon - Guénin



## LE DAUPHIN

*cuisine traditionnelle, restaurant routier*

Cuisine traditionnelle faite maison. Parking autocar.

### INFOS PRATIQUES

Ouvert du lundi au vendredi de 7h à 16h et le samedi de 11h à 16h.

Menu à partir de 14,95€

130 couverts. 3 salles.

02 97 51 04 04

Kerchassic - Guénin



## MELRAND



## AUBERGE DE LA TOURELLE

*cuisine traditionnelle*

Une bâtisse de 1657 ayant conservé ses poutres, sa cheminée, où le chef Mickaël et son équipe vous proposent une cuisine de produits locaux inventive, colorée d'épices. Aux beaux jours, la terrasse, où vous pourrez manger sous la vigne, vous ravira.

### INFOS PRATIQUES

Ouvert toute l'année les midis du mardi au dimanche et les soirs du jeudi au samedi. Réservation recommandée.

Menu à partir de 33€ / Menu du jour du mardi au vendredi midi : 15€. À la carte et autre menu soir et week-end.

100 couverts / 40 en terrasse.

Groupes acceptés (50 pers.)

02 97 39 51 13

1 Place de l'église - Melrand



## LA COUR JULOT

*crêperie*

Cuisine bio et traditionnelle. Restauration sur place. Terrasse ensoleillée ! Exposition d'arts dans le restaurant.

### INFOS PRATIQUES

Ouvert tous les jours. Réservation conseillée.

25 couverts / 30 en terrasse.

02 97 38 70 03

12 Place du Marché - Melrand



## PLUMÉLIAU-BIEUZY



### LE CHALET crêperie

Dans un cadre chaleureux et convivial, dans un décor de chalet autour d'un feu de bois l'hiver et en terrasse face au Blavet l'été. Crêpes traditionnelles préparées avec des produits frais. Restaurant climatisé. Terrasse extérieure, vue sur rivière.

#### INFOS PRATIQUES

Pour les jours d'ouverture, consultez le site du restaurant ou les contacter directement par téléphone.

Réservation conseillée.

60 couverts / 30 en terrasse.

02 97 51 88 87

3 Promenade des estivants,  
Saint-Nicolas-des-Eaux  
Plumélia-Bieuzy

[www.creperie-le-chalet.fr](http://www.creperie-le-chalet.fr)



### AU FIL DES SAISONS bistro-mique

Dylan, gérant et cuisinier du restaurant ainsi que son équipe vous accueillent dans une atmosphère harmonieuse en accord avec une cuisine traditionnelle soignée. Des produits frais et locaux vous seront proposés en lien avec la saisonnalité.

#### INFOS PRATIQUES

Ouvert le mercredi midi et du jeudi au dimanche midi et soir. Réservation conseillée.

Menu à partir de 23€

30-35 couverts / 15 en terrasse.

02 97 39 76 90

14 bis promenade des estivants,  
Saint-Nicolas-des-Eaux  
Plumélia-Bieuzy

[autildessaisons56930.wixsite.com/restaurant](http://autildessaisons56930.wixsite.com/restaurant)



### LA FORGE grill, pizzeria

Françoise et Jean-Marc auront le plaisir de vous accueillir, vous pourrez déguster une cuisine faite maison à l'intérieur, ou bien profiter de la grande terrasse ombragée aux beaux jours.

#### INFOS PRATIQUES

Ouvert toute l'année, les midis du mardi au vendredi en salle ou à emporter. Les soirs du jeudi au dimanche uniquement à emporter.

30 couverts / 30 en terrasse.

02 97 27 58 10

2 rue de la Résistance  
Plumélia-Bieuzy



## SAINT-BARTHÉLEMY



### LA PETITE PAUSE cuisine gastronomique, restauration rapide

La Petite Pause est une histoire de goût... de bon goût, avec des plats, des desserts privilégiant les producteurs et artisans locaux, les circuits courts, les produits frais et le "fait maison". Stéphane saura mettre toute la délicatesse des saveurs du terroir dans votre assiette et Brigitte apportera les saveurs sucrées en touche finale de votre repas.

#### INFOS PRATIQUES

Ouvert d'avril à septembre du mercredi au dimanche en restauration rapide. D'octobre à mars du samedi au dimanche en cuisine gastronomique.

20 couverts

02 97 38 46 88

Saint-Rivalain Gare - Saint-Barthélemy

[www.laouen-blavezht.fr](http://www.laouen-blavezht.fr)



## SUR LE POUCE

### KEBAB D'OR

kebab, burger, tacos, snack

02 97 08 02 44

17 rue de Pontivy - Baud

### LE K&M PIZZERIA

pizza

02 97 08 15 61

17 place de la mairie - Baud

### LES DÉCAPSULÉS

bar-tapas

02 97 39 68 04

41 rue Saint-Yves - Baud

### LES PIZZ'A MICK

pizza à emporter

06 19 52 33 82

3 Bellevue Lambel - Baud

### PIZZA BALDI

pizza

02 97 39 12 66

19 rue de Pontivy - Baud

### LA PLANTISSERIE

salon de thé

Petit-déjeuner, déjeuner, brunch les dimanches sur réservation.

06 81 18 09 09

1 rue du Manéguen - Guénin

 LesJardinsDeLaPlantisserie

### L'EDEN CAFÉ

snack

Plats du jour en semaine, burgers midi et soir sur place ou à emporter.

02 97 08 91 42

24 rue principale  
- La Chapelle-Neuve

### GEPETTO PIZZAS

pizza

02 97 07 01 50

1 rue du Calvaire - Melrand

### KRISTEN

snack

Paninis, tacos, boîtes chaudes, glaces, gaufres.

07 68 29 62 52

20 promenade des estivants,  
Saint-Nicolas-des-Eaux - Plumélia-Bieuzy

### L'ECLUSERIE

petite restauration, bar, épicerie

Encas salés et plaisirs sucrés servis dans le jardin.

02 97 28 41 78

13 promenade des estivants,  
Saint-Nicolas-des-Eaux  
- Plumélia-Bieuzy

### L'OPEN

bar-tapas, petite restauration

06 95 07 81 54

6 Promenade des estivants,  
Saint-Nicolas-des-Eaux  
- Plumélia-Bieuzy

### PIAZZA PIZZA

pizza

06 50 44 87 52

9 place Jean-Marie Onno  
- Plumélia-Bieuzy

### PIZZERIA SANTA LUCIA

pizza

06 63 84 22 72

36 rue de la République  
- Plumélia-Bieuzy

# Les hébergements



## ~ POUR POSER SES VALISES

Hôtel, chambre d'hôtes, hébergement insolite, gîte, hébergement d'étapes rando, vélo ou équestre, camping, aire de camping-car... Vous trouverez forcément le lieu qui vous convient !



### ★ ★ L'AUBERGE DU CHEVAL BLANC

Hôtel de charme. Chambres tout confort. Jacuzzi, sauna. Chambres à la décoration soignée et personnalisée. Cuisine familiale basée sur le travail des produits du terroir. Salle de réunion pour 15 personnes. Groupes acceptés. 1 chambre PMR.

#### INFOS PRATIQUES

Ouvert toute l'année  
Chambre à partir de 65€ / Petit-déjeuner : 10,50€  
02 97 51 00 85 - [lechevalblanc2@orange.fr](mailto:lechevalblanc2@orange.fr)  
16 rue de Pontivy - Baud  
[www.hotelduchevalblanc56.com](http://www.hotelduchevalblanc56.com)



### KOADOU

M. et Mme Mokhtari

Cabane enchantée ou maison de hobbit, profitez d'un séjour au calme pour vous ressourcer au cœur de la nature. Les trois hébergements sont situés dans un cadre verdoyant avec la forêt à proximité. Vous aurez vue sur l'eau et accès au chemin de halage qui borde le Blavet depuis le terrain. Petit-déjeuner inclus.

#### INFOS PRATIQUES

Ouvert toute l'année  
Nuitée à 110€  
07 86 99 41 25 - [lepaiherell@gmail.com](mailto:lepaiherell@gmail.com)  
30 route de Saint Hilaire - Pluméliau-Bieuzy  
[koadou-logementsinsolites.com](http://koadou-logementsinsolites.com)



## CHAMBRES D'HÔTES

Petit-déjeuner inclus, draps et linges compris



### AU DOMAINE DES CAMÉLIAS

M. et Mme Raimbaud

Bienvenue chez Béatrice dans une longère du 19<sup>e</sup>. Dans l'ancienne étable rénovée avec entrée indépendante, au rdc, 2 chambres doubles avec salle d'eau et wc privatifs dont 1 avec terrasse. À l'étage chambre triple (3 adultes) avec salle d'eau et wc privatifs. Petits-déjeuners faits maison avec produits régionaux. Salle petit-déjeuner à disposition (frigo, micro-ondes). Parc de 1 hectare, piscine couverte chauffée d'avril à septembre.

#### INFOS PRATIQUES

Ouvert du 1<sup>er</sup> avril au 30 septembre  
Chambre 2 personnes à partir de 80€  
06 19 57 11 24  
[raimbaud.arnaud@orange.fr](mailto:raimbaud.arnaud@orange.fr)  
Beven - Pluméliau-Bieuzy  
[www.audomainedescamelias.com](http://www.audomainedescamelias.com)



### L'ECLUSERIE

Camille et Olivier

Découvrez l'Ecluserie à Saint-Nicolas-des-Eaux, un lieu unique proposant un hébergement disponible à la nuitée pour les itinérant.e.s, comme pour un séjour. Optez pour une chambre d'hôtes idéalement située à deux pas du Blavet, des circuits GR® et de la véloroute n°8. Location de vélos et de bateaux sans permis, bar et petite restauration sur place.

#### INFOS PRATIQUES

Ouvert d'avril à octobre 2025  
Chambre 2 personnes à 75€  
02 97 28 41 78  
[contact@lecluserie.com](mailto:contact@lecluserie.com)  
13 promenade des estivants, Saint-Nicolas-des-Eaux - Pluméliau-Bieuzy  
[www.lecluserie.com](http://www.lecluserie.com)



### LA FRAIRIE DU DIVIT

Mme Beauvy

À 10mn de Pontivy, à quelques pas du Golf de Rimaison et du chemin du halage du Blavet. La Frairie du Divit vous accueille dans une longère du 16<sup>e</sup> entourée d'un jardin avec terrasses. Les chambres sont spacieuses de 15 à 22 m² avec salle d'eau privée. Toutes les chambres disposent d'un accès wifi, d'une table à manger et d'une glacière électrique. Vous trouverez un micro-ondes, une bouilloire et de la vaisselle dans l'espace commun. Gîte de 4 personnes au même endroit.

#### INFOS PRATIQUES

Ouvert toute l'année  
Chambre 2 personnes de 74 à 84€  
02 97 27 19 69 - 06 99 03 38 06  
[julia.beauvy@gmail.com](mailto:julia.beauvy@gmail.com)  
Le Divit, Bieuzy - Pluméliau-Bieuzy  
[www.frairiedudivit.fr](http://www.frairiedudivit.fr)



### LAOEN BLAVEZH'TI

M. et Mme Lalfond

Bienvenue à Laouen Blavezht'i et le restaurant la Petite Pause, Brigitte et Stéphane seront heureux de vous accueillir dans leur grande maison chaleureuse au bord du Blavet. Venez découvrir la région grâce à nos 5 chambres d'hôtes dont 1 familiale, toutes équipées de salle de douche et WC. Tables d'hôtes sur réservation à votre arrivée, avec des produits du terroir et du potager, un jardin détente avec piscine et accès au spa et sauna compris.

#### INFOS PRATIQUES

Ouvert toute l'année  
Chambre 2 personnes de 105 à 117€  
06 23 16 82 68 - 02 97 38 46 88  
[contact@laouen-blavezhti.fr](mailto:contact@laouen-blavezhti.fr)  
Saint-Rivalain Gare - Saint-Barthélemy  
[www.laouen-blavezhti.fr](http://www.laouen-blavezhti.fr)



# GÎTES ET MEUBLÉS

BAUD



2 | 4

★★★  
**LA MÉTairie DE SAINT-MICHEL DE QUINIPILY**  
Mme Caruso-Hervo

Eco-gîte cocooning, dans une ferme de château du 16<sup>e</sup>, à 500m des restaurants et commerces. Gîte rénové avec jardin paysagé, salon de jardin, barbecue et jeux. Vous apprécierez le salon avec son poêle et le plancher, la cuisine équipée. À l'étage, une salle de douche et wc. Les plus : équipement bébé, forfait ménage, draps et serviettes inclus.

**INFOS PRATIQUES**

Ouvert toute l'année  
Réservation possible à partir de 2 jours en dehors des vacances scolaires.

Tarifs semaine de 605 à 1067€  
Week-end de 275 à 407€

06 70 47 43 14  
marie@gitesdekerouzec.fr  
La Métairie - Baud



4 | 6

★★★  
**GÎTE DE PONT-TALLEC**  
M. Le Roux

À l'orée de la forêt, cette maison indépendante offre une grande pièce de vie, 4 chambres dont une au rez-de-chaussée (2 lits 2 personnes, 4 lits 1 personne, 1 lit bébé), salle d'eau, salle de bains / wc. À l'extérieur : jardin et terrasse. Un abri couvert accueille vélos et motos.

**INFOS PRATIQUES**

Ouvert de mi-mai à septembre  
Tarifs semaine de 600 à 630€

02 57 18 00 00  
Pont-Taltec - Baud



2 | 4

★★★  
**GÎTE DE KERBIDOU**  
M. Le Freillec

Dans une grange restaurée, gîte indépendant situé à 3 km de Baud. Séjour/coin-cuisine/ coin-salon, salle d'eau, wc. À l'étage une chambre avec lit en 140 et une chambre-palière avec un lit en 120 et un lit en 90. Equipement bébé sur demande. Jardin 1400 m<sup>2</sup>, salon de jardin, barbecue, abri voiture. GR341 à proximité.

**INFOS PRATIQUES**

Ouvert toute l'année  
Tarifs semaine de 290 à 475€

02 57 18 00 00  
Tallen Crann - Baud



2 | 4

★★★  
**GÎTE DE PARC SULAN**  
M. Robino

Gîte de plain-pied indépendant aménagé dans une ancienne chaumière à 7km de Baud. Séjour, coin cuisine, 2 chambres (1 lit 140x190, 2 lits 90x190, 1 lit enfant), salle d'eau avec wc et wc séparé. Terrasse, jardin de 300m<sup>2</sup>, salon de jardin, portique, barbecue.

**INFOS PRATIQUES**

Ouvert toute l'année  
Tarifs semaine de 330 à 470€

02 57 18 00 00  
Parc Sulan - Baud



3 | 6

★★★  
**LA MAISON DE LA VALLÉE DU BLAVET**  
M. et Mme Trécant

Gîte mitoyen au logement du propriétaire, à 5 km de Baud : séjour/coin-cuisine/coin-salon, 3 chambres (2 lits 2 personnes, 2 lits 1 personne, 1 lit bébé, 1 lit enfant), salle d'eau, 2 wc, salon de jardin, barbecue, jardin commun avec le propriétaire. Linge de maison fourni, lits faits à l'arrivée, chauffage compris. Situé à 500m du GR38.

**INFOS PRATIQUES**

Ouvert toute l'année  
Tarifs semaine de 320 à 600€  
Week-end de 144 à 209€

02 97 39 03 26 - 02 57 18 00 00  
Boullai - Baud



4 | 4-5-6-8

★★★  
**LES GÎTES DE KERABELLEC**  
Muriel et Pascal

Muriel et Pascal vous accueillent dans l'un de leurs 4 gîtes entièrement équipés, pouvant recevoir jusqu'à 23 personnes. Les gîtes en pierre apparentes sont situés dans un environnement idyllique, au calme avec une très belle vue sur la campagne. Piscine couverte chauffée commune de mai à septembre et aire de jeux pour les enfants, le tout sur un parc boisé de 2 hectares.

**INFOS PRATIQUES**

Ouvert toute l'année  
Tarifs semaine de 410 à 1590€  
Week-end de 185 à 490€

02 97 08 91 05 - 06 77 12 46 30  
lesgitesdekerabellec@gmail.com  
Kerabellec - Baud

www.lesgitesdekerabellec.fr



4 | 12

★★★★★  
**TY KOUSKET**  
M. Corrigan

Longère entièrement rénovée de 265m<sup>2</sup> avec piscine intérieure privative et chauffée de 8x4m. Grand espace extérieur avec jeux de boules pour vous détendre ou profiter des nombreux jeux à disposition. Cuisine entièrement équipée, 4 grandes chambres dont une de 24m<sup>2</sup>.

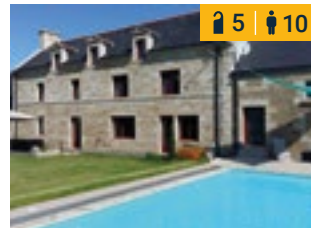
**INFOS PRATIQUES**

Ouvert toute l'année  
Tarifs semaine de 1590 à 2790€  
Week-end de 690 à 1190€

02 97 39 12 69 - 06 32 57 55 41  
tykousket@gmail.com  
Kerhilio - Baud



GUÉNIN



5 | 10

★★★★★  
**AN SIRUNA**  
Mme Guénnec

Gîte situé dans un hameau en campagne. Maison toute équipée avec piscine chauffée à 28°. Salle de bain dans chaque chambre. Idéal pour se ressourcer en famille ou entre amis. Draps fournis. Jeu de boules.

**INFOS PRATIQUES**

Ouvert du 1<sup>er</sup> avril au 30 septembre 2025  
Tarifs semaine de 1295 à 2380€

06 87 01 37 71 - ansiruna@gmail.com  
1 Kerdélis - Guénin

www.ansiruna-gite.fr



## LA CHAPELLE-NEUVE



2 | 1 | 3

### ★ GÎTE DU MARH DU Mme Colfort

Le gîte du Marh-Du offre un cadre forestier avec possibilité de se détendre, ou de bénéficier de prestation bien-être "à la carte". Possibilité de bénéficier des produits du jardin du potager (permaculture). Chemins de randonnée à proximité.

#### INFOS PRATIQUES

Ouvert toute l'année  
Location au mois possible  
hors saison

Tarifs nuit hors saison : 35€  
Nuit en saison : 50€

02 97 39 86 31 - 06 99 29 36 49  
nathalie.colfort@orange.fr

Le Marh Du - La Chapelle-Neuve

www.cuisinonsnosjardins-hildegardede.com



2 | 3 | 6

### ★★★ CHAUMIÈRE DE FLORANGES

M. et Mme Lahaye

À une trentaine de km de la mer : chaumière avec son toit en chaume à la décoration soignée. Véritable havre de paix où confort et charme authentique se marient à la perfection. La décoration cocooning crée une ambiance apaisante. La chaumière offre des espaces généreux idéals pour des moments de partage en famille ou entre amis. Cadre idyllique pour se ressourcer avec de nombreux chemins balisés qui serpentent à travers les bois, offrant des balades paisibles.

#### INFOS PRATIQUES

Ouvert toute l'année

Tarifs semaine de 515 à 750€  
Week-end à 300€

02 97 27 20 20  
lachaumieredefloranges@outlook.fr

51 La Haie - La Chapelle-Neuve

www.gitechaumierefloranges.com



2 | 4 | 4

### ★★★ GÎTES DE CLISTIVAN

M. Smith

Les 2 gîtes sont spacieux et aménagés avec soin, dans un cadre très tranquille entouré de champs, mais à seulement 10min à pied du village de La Chapelle-Neuve avec sa médiathèque et son bar. Les gîtes disposent de 2 chambres, d'une salle de bains avec baignoire et douche, d'une cuisine bien équipée et d'un salon. La ville de Baud, avec ses supermarchés, son cinéma et sa piscine, se trouve à 10min. Nous sommes à 30km de la côte et à 5km de la forêt et de la rivière Blavet.

#### INFOS PRATIQUES

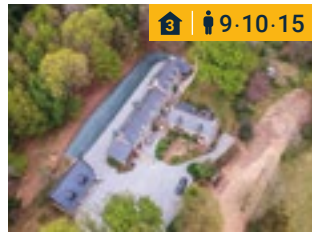
Ouvert de début mars  
à début novembre

Tarifs semaine de 350 à 700€

06 98 68 02 35

23 Clistivan - La Chapelle-Neuve

www.clistivan.com



3 | 9 | 10 | 15

### ★★★ DOMAINE DE LANN KERHUEH

M. Moëc

Au calme d'une impasse, le domaine est composé de 3 gîtes traditionnels en pierre, dans un écrin de verdure. Vous apprécierez la piscine extérieure couverte chauffée ou la terrasse pour vous détendre, le grand jardin agrémenté de jeux pour enfants et d'une ferme pédagogique ainsi que la salle de jeux avec billard, babyfoot et fléchettes. Offre de restauration avec produits locaux et de saison en circuit court.

#### INFOS PRATIQUES

Ouvert toute l'année

Tarifs nuitée de 270 à 450€  
Week-end de 540 à 900€  
Semaine de 1890 à 3150€

Location salle de séminaire 170€/j.

06 74 30 37 38

domainedelannkerhuerh@gmail.com

54 Lann Kerhuerh - La Chapelle-Neuve

www.domaine-lann-kerhuerh.com



2 | 4 | 4

### ★★★ GÎTES DE KERLANN

Mme Lovellec

Au cœur de la Bretagne Sud, venez découvrir Kerlann, ce lieu de vacances idéalement situé pour profiter des activités terre et mer, en famille ou entre amis, dans une longère comprenant deux gîtes totalement indépendants à 2km du bourg. Tous les deux possèdent un grand lit et deux lits simples, l'un est de plain-pied avec une douche et le second avec un étage et une baignoire.

#### INFOS PRATIQUES

Ouvert du 29 mars  
au 1<sup>er</sup> novembre 2025

Tarifs semaine de 410 à 470€

06 88 78 51 25 - 02 57 18 00 00

Kerlann - La Chapelle-Neuve

www.gitesdekerlann.fr



2 | 4

## MELRAND

### ★★★ GÎTE KERMER

M. Robic

Maison datant de 1823 située au calme d'un petit hameau, en impasse. Elle vous offre au rez-de-chaussée une pièce de vie avec cuisine, séjour et salon, un wc avec lave mains. Au 1<sup>er</sup> étage : 2 chambres (2 lits en 140, 1 lit en 90), salle d'eau avec wc. Buanderie attenante. Vous pourrez profiter du jardin et de la terrasse à l'arrière de la maison.

#### INFOS PRATIQUES

Ouvert de mai à mi-septembre

Tarifs semaine de 340 à 470€

02 57 18 00 00

Kermer - Melrand



2 | 2 | 4

### ★★★ GÎTE TY ARTHUR

M. et Mme Eveno

Séjour / coin-cuisine / salon, TV / lecteur DVD, chaîne hifi, 2 chambres (1 lit 2 personnes 180X200, 2 lits 1 personne, lit bébé), mezzanine, 2 salles de bains et 2 wc, buanderie (sèche-linge). Jardin clos 1200m², terrasse, salon de jardin, barbecue. Linge de toilette fourni, lits faits à l'arrivée. GR38 à 4km et GR341 à 10km. Location de vélo proposée via un partenariat. Wifi gratuit.

#### INFOS PRATIQUES

Ouvert toute l'année

Tarifs semaine de 405 à 790€  
Week-end hors saison de 223 à 330€

06 07 31 59 80 - 02 57 18 00 00

contact@gite-lanigo.fr

Lanigo - La Chapelle-Neuve

www.gite-lanigo.fr



2 | 2 | 5

### ★★★ GÎTE DE COÛT KERVEN

M. et Mme Le Corre

Gîte mitoyen au logement du propriétaire dans une grange rénovée. Séjour/coin-cuisine/coin salon, poêle à bois, 2 chambres (2 lits 2 personnes, 1 lit 1 personne, 1 lit bébé), salle d'eau, 2 wc, salon de jardin, barbecue. GR341 à 1km. Prise pour recharge de véhicule électrique en option.

#### INFOS PRATIQUES

Ouvert toute l'année  
Courts séjours mai, juin  
et septembre uniquement.

Tarifs semaine de 300 à 550€

02 97 39 51 54 - 02 57 18 00 00

Coet-Kerven - Melrand





3 | 5

### ★★★ LE MOULIN DE TRÉBLAVET

M. Goavec

Entre forêt et rivière, ce moulin à eau vous offrira tout le calme et l'espace nécessaire pour des vacances revigorantes. Le moulin se compose de 3 chambres (1 lit double et 3 simples ; et un canapé lit), de 2 salles de bains / 2 wc, ainsi que d'une très grande salle de vie ayant une vue à 180° donnant directement sur la rivière du Blavet.

#### INFOS PRATIQUES

Ouvert toute l'année

Tarifs semaine de 600 à 800€

07 82 39 36 02

kercune.consultant@gmail.com

9 Tréblavet - Melrand



3 | 6

### GÎTE DE PRAD LEVREH

M. et Mme Overstolz

Ancienne ferme du 17<sup>e</sup>, restaurée, avec toit de chaume (bio-construction) à 4km du Blavet. Séjour-cuisine-salon, 3 chambres (1 lit 2 personnes 180x200, 1 lit 2 personnes 160x200 et 2 lits 1 personne 90x190), salle de bains, salle d'eau, 2 wc. Jardin clos 2000m<sup>2</sup> sud, barbecue, boules. Draps et linge de toilette fournis. Traitement antipuce exigé pour animal.

#### INFOS PRATIQUES

Ouvert toute l'année

Tarifs semaine de 435 à 765€

02 57 18 00 00

Prad Levreh - Melrand



5 | 15

### ★ ESPERAIDANCE

Mme Forest-Joly et M. Pinconnet

Nichée dans une campagne paisible et ouverte, cette maison offre le cadre idéal pour un séjour reposant. Les plages se trouvent à moins d'une heure. L'endroit sera particulièrement apprécié par les amateurs de promenades à pied et à vélo. Vous pourrez également profiter de la piscine chauffée, sécurisée pour vos enfants, pour une détente en toute tranquillité (de juin à août).

#### INFOS PRATIQUES

Ouvert toute l'année

Tarifs semaine à 2362,50€

Week-end à 750€

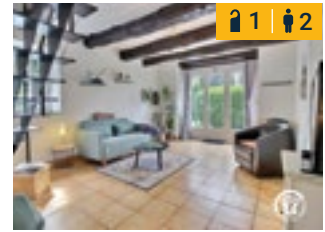
06 25 78 51 99

esperaidance@outlook.fr

7 Kervihan - Melrand



### SAINT-BARTHÉLEMY



1 | 2

### ★★★ GWENLO

M. et Mme Serrand

Petite maison ancienne, indépendante avec salon, cuisine, salle de bain en rez-de-chaussée et chambre à l'étage. Jardin et parkings privatifs. Très calme. Proche du Blavet pour profiter de randonnées, vélo.

#### INFOS PRATIQUES

Ouvert toute l'année

Tarifs semaine de 330 à 480€

Week-end de 149 à 264€

06 72 79 18 66 - 02 57 18 00 00

gweno1798@gmail.com

2 Le Gôvero - Saint-Barthélemy



1 | 2

### ★★★ LE REFUGE DE LA CHOUETTE

M. Jan

Gîte de plain-pied entièrement adapté aux personnes à mobilité réduite qui se trouve dans un hameau calme et verdoyant. Il vous offre une belle et grande pièce de vie avec une cuisine toute équipée, un séjour et un spacieux salon. À l'extérieur, terrasse avec salon de jardin et baignoire, barbecue, jardin privatif de 300m<sup>2</sup>.

#### INFOS PRATIQUES

Ouvert toute l'année

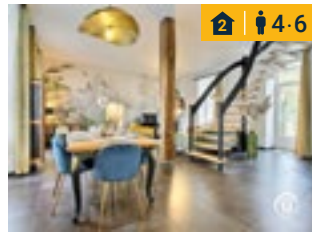
Tarifs semaine de 450 à 535€

Week-end 200 €

02 97 27 19 36

ludovic.jan0396@orange.fr

13 Bodrain - Saint-Barthélemy



2 | 4-6

### À FLEUR D'EAU

Mme Cornière

Charmante longère du 19<sup>e</sup> siècle, entièrement rénovée par nos soins et se situant au bord du canal où règne tranquillité et douceur de vivre. Cette longère propose 2 hébergements de 90m<sup>2</sup> loi carrez qui n'attendent plus que vous pour vos vacances, week-end en famille, en couple, ou entre amis.

#### INFOS PRATIQUES

Ouvert toute l'année

Tarifs semaine de 1050 à 1540€

06 64 92 16 11 - 02 57 18 00 00

soosoad@gmail.com

Saint-Rivalain Gare

- Saint-Barthélemy



1 | 4

### LA PAUSE NATURE

M. et Mme Duclos

Gîte situé sur un parc invitant au calme et au repos. Au rez-de-chaussée pièce de vie avec séjour/salon/cuisine, salle d'eau et wc séparé. À l'étage une petite chambre avec lit en 140 et une petite mezzanine avec 2 lits en 90. Jardin boisé de 5000m<sup>2</sup>, deux terrasses.

#### INFOS PRATIQUES

Ouvert de début juillet

à mi-septembre

Tarifs semaine de 350 à 520€

06 84 79 18 08 - 02 97 27 13 09

Le Gôvero 10 - Saint-Barthélemy



4 | 6/8

### ★★★ LE REFUGE DU BLAVET

Mme Le Gallo

Location de vacances située à 300m du bourg. Au rez-de-chaussée : véranda avec salon/ séjour, cuisine équipée, chambre avec lit en 140, une salle d'eau et un wc indépendant. À l'étage 3 chambres (1 lit 160 modulable en 2 lits de 80 ; 2 lits en 140) et deux salles d'eau avec wc. Jardin clos avec terrasse.

#### INFOS PRATIQUES

Ouvert du 1<sup>er</sup> mai au 30 septembre

Tarifs semaine de 599 à 779€, (pour 6 personnes), possibilité hébergement pour 8 personnes

06 86 66 67 45 - 02 57 18 00 00

19 rue de la Mairie - Saint-Barthélemy





## PLUMÉLIAU-BIEUZY



2 4

★★★★

### LA MAISON DU PUISATIER

M. et Mme Robert

Maison en pierre bien équipée au calme d'un village. Un nid pour 4 personnes avec tout le confort, la tranquillité et l'intimité. Le logement propose 2 chambres de 2 personnes à l'étage. Balnéothérapie/Spa à usage exclusif de la clientèle dans le jardin clos (compris dans le tarif). Borne pour véhicule électrique sur parking privé du gîte.

#### INFOS PRATIQUES

Ouvert toute l'année

Tarifs semaine de 600 à 750€  
Week-end à 330€

02 57 18 00 00

contact@lamaisondupuisatier.fr

Kersulan, Bieuzy - Plumélia-Bieuzy

www.lamaisondupuisatier.fr



2 4

★★★★

### LA SABOTIÈRE

M. et Mme Cano

En bordure de rivière à St-Nicolas-des-Eaux, logement de grand confort à proximité des chemins de randonnées. Gîte accessible par un large escalier extérieur. Entrée et terrasse privées. Hall d'entrée, wc, rangement. Cuisine équipée avec lave-vaisselle et lave-linge. Vaste salle de séjour avec vue panoramique sur le Blavet.

#### INFOS PRATIQUES

Ouvert du 18 avril  
au 10 septembre 2025

Tarifs semaine à 725€  
Nuitée 72€ (1 chambre uniquement)

02 97 51 81 34 - sabotiere@free.fr

Promenade des Estivants,  
Saint-Nicolas-des-Eaux  
Plumélia-Bieuzy

sabotiere.free.fr



2 4

★★★★

### LE KER SULAN

M. et Mme Le Guyader

Le gîte est à proximité du golf, de sentier de randonnée et de lieux de pêche. Dans une maison en pierre typiquement bretonne, il se compose de deux chambres, d'une cuisine, salon/séjour.

#### INFOS PRATIQUES

Ouvert d'avril à mi-septembre

Tarifs semaine de 240 à 400€

02 57 18 00 00

Kersulan, Bieuzy - Plumélia-Bieuzy



2 4

★★★★

### LA GRANGE DE LA GIT'ANE

Mme Penhoët

Ancienne grange réhabilitée en habitation en 2018 avec terrasse privative sur terrain clos d'environ 250m² donnant vue sur la nature et le pré de nos deux ânes. Venez profiter du calme de la campagne, à 3km du bourg de Plumélia et des commodités. Cuisine ouverte, salle-d'eau, salle d'étage : 2 chambres de 20m² chacune avec linge de lit fourni.

#### INFOS PRATIQUES

Ouvert toute l'année

Tarifs semaine de 400 à 450€  
Nuitée à 70€

07 69 23 72 74 - 02 97 08 09 17  
yalleange@hotmail.fr

302 Kermonserh - Plumélia-Bieuzy



2 4

★★★★

### LA MAISON DU GARDE

M. et Mme Corbel

Perchée en haut de la colline de Castennec, cette maison indépendante des années 30, récemment rénovée, est retirée de la route. Elle se compose d'un grand séjour, avec coin repas, et cuisine ouverte équipée, salon autour de la cheminée ainsi que 2 chambres dont une en sous-pente. Le jardin privatif permet de profiter pleinement du site naturel privilégié.

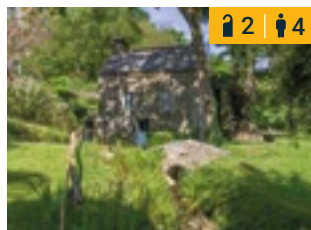
#### INFOS PRATIQUES

Ouvert toute l'année - 2 nuits min.

Tarifs nuitée de 60 à 85€

06 12 11 40 93 - vcorbel@wanadoo.fr

483 Castennec - Plumélia-Bieuzy



2 4

★★★★

### GÎTE DE LABOULAYE

Mme Kervarrec

Gîte de caractère (ancien moulin à eau avec rouages d'origine) dans une belle propriété verdoyante. Location de draps, salon de jardin, abri voiture. Canoë 3 places, pêche, petit parc animalier, avec des lamas qui s'approcheront de vous et qui viendront manger dans vos mains.

#### INFOS PRATIQUES

Ouvert du 5 avril au 4 octobre 2025

Tarifs semaine de 320 à 557€

06 45 40 38 19 - 02 57 18 00 00

gwenroussel562@orange.fr

Ferme du Moulin de Laboulaye  
Plumélia-Bieuzy

www.moulindeLaboulaye.fr



2-5

★★★★

### GÎTE DU MOULIN DE KERGOUET

M. et Mme André

Venez passer des vacances dans un hameau au cœur de la campagne, avec rivière en contre-bas, pour une parenthèse ressourçante. Lieu idéal pour la pêche avec 2 gîtes de charme. L'un pour 5 personnes avec 3 chambres et un séjour avec poêle à bois, le 2<sup>nd</sup> pour 2 personnes et très bien équipé. Les 2 logements ont une terrasse pour profiter au maximum de l'extérieur.

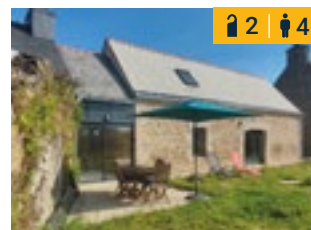
#### INFOS PRATIQUES

Ouvert d'avril à octobre pour le gîte 2 personnes et jusqu'en décembre pour le gîte 5 personnes

Tarifs semaine de 320 à 660€

02 57 18 00 00

Moulin de Kergouet  
- Plumélia-Bieuzy



2 4

★★★★

### TI LAOUE

M. Le Guic

À 15mn au sud de Pontivy, maison en pierre apparente, entièrement rénovée. À 5mn en voiture du centre. Grand séjour cathédrale avec baie vitrée et canapé convertible 140. Cuisine américaine équipée. Salle d'eau avec douche. Chambres au rez-de-chaussée et en mezzanine avec lits 160 mémoire de forme, rangements. Table de jardin, parasol, transats. Cuisine d'été et buanderie. Terrain de pétanque, jardin 1200m².

#### INFOS PRATIQUES

Ouvert toute l'année

Tarifs semaine de 560 à 700€  
Nuitée de 80 à 100€

cbouaniche@gmail.com

Plumélia-Bieuzy





2 4-4

★★ (i)(i)(i)(i)

### GÎTES DE KERNINO

Mme Paulic

Deux gîtes modernes, récemment rénovés situés dans un hameau calme. Pierre et bois donnent du charme au lieu et une ambiance cosy et soignée. Terrasse en bois privée et sans vis-à-vis, jardin commun clos. Tout est compris : charges, draps, serviettes de toilette et linge de table.

#### INFOS PRATIQUES

Ouvert toute l'année

Tarifs semaine de 464 à 750€

02 57 18 00 00

Kernino - Plumélia-Bieuzy



4 2-2-4-6

GÎTES DU RHUN (i)(i)

### GÎTES DU RHUN

M. Lincke

Village de gîtes, en pleine campagne, dans les bâtiments d'une ancienne ferme restaurée, proches du propriétaire, à côté d'un petit étang. En commun, jardin, parking, et buanderie extérieure (lave et sèche-linge). Location de draps.

#### INFOS PRATIQUES

Ouvert de mars à octobre

Tarifs semaine de 320 à 650€

02 97 51 83 48 - 02 57 18 00 00

lincke-juergen@web.de

Le Rhun - Plumélia-Bieuzy



3 6

★★★★★

### LA MAISON DE JEANNE

M. et Mme Le Fischer

Authentique longère dans un cadre paisible et de charme, piscine intérieure, jardin clos de 3000m² de prairie et verger, où seront à votre disposition des mobiliers de jardin, barbecues, des jeux de plein air, le jeu de boules, des équipements spécifiques pour les pêcheurs. Stationnement prévu dans la propriété, garage pour motos/vélos.

#### INFOS PRATIQUES

Ouvert toute l'année

Tarifs semaine de 1500 à 1800€

04 95 73 46 75 - 06 13 68 59 90

lamaisondejeanne.contact@gmail.com

4 rue des écoles,  
Saint-Nicolas-des-Eaux  
Plumélia-Bieuzy



2 6

(i)(i)(i)(i)

### AU DOMAINE DES CAMELIAS

M. et Mme Raimbaud

Ce gîte se compose d'un séjour/ cuisine/salon, 2 chambres (tout le matériel de puériculture), salle d'eau, 2 wc, chauffage central par géothermie. Barbecue, salon de jardin. En commun : lave-linge, jardin (1 hectare), aire de jeux pour enfants, piscine 9x4x1,5 couverte chauffée d'avril à septembre. 3 chambres d'hôtes à proximité immédiate.

#### INFOS PRATIQUES

Ouvert d'avril à septembre

Tarifs semaine de 700 à 1400€

06 19 57 11 24

raimbaud.arnaud@orange.fr

Beven - Plumélia-Bieuzy

www.audomainedescamelias.com



3 6

(i)(i)(i)

### LA MAISON D'AGNÈS

Mme Zougari

Maison de pierre décorée avec goût, dès l'entrée, vous serez séduits. Ici, tout a été pensé pour vous offrir un séjour de qualité sans aucune fausse note. Pièce de vie spacieuse, 3 chambres à l'étage (1 chambre équipée d'un lit en 140x190, une 2<sup>e</sup> chambre équipée d'un lit en 160x190 et une 3<sup>e</sup> équipée de deux lits en 80x190 avec possibilité de les réunir en un lit 160x190).

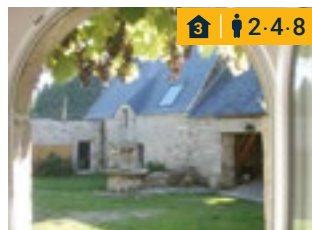
#### INFOS PRATIQUES

Ouvert toute l'année

Semaine de 420 à 770€

02 57 18 00 00

12 rue de bonne Fontaine,  
Bieuzy - Plumélia-Bieuzy



3 2-4-8

★★ (i)(i)

### LES GÎTES DE KERGOFF

M. et Mme Kerebel

Trois gîtes aménagés dans un ancien corps de ferme en conservant l'aspect traditionnel (cheminée, poutres apparentes...). Les gîtes disposent d'équipements contemporains. Jeux pour enfants. Accueil chevaux.

#### INFOS PRATIQUES

Ouvert toute l'année

Tarifs semaine de 315 à 970€

02 97 27 75 14 - 06 32 80 69 77

241 Kergoff, Bieuzy

- Plumélia-Bieuzy

les-gites-de-kergoff.business.site



3 9

### TY BIHUI - PETIT GÎTE

M. et Mme Gautier/Daedler

Gîte à 1km du canal du Blavet, voie verte n°8, à côté d'un gîte d'étape dans un ancien presbytère du 17<sup>e</sup>. Rez-de-chaussée : 1 chambre de 2 lits (équipée pour personnes à mobilité réduite), cuisine et salle à manger avec cheminée. À l'étage : 1 chambre de 4 lits et 1 de 3 lits (en prolongement de la première). Salons de jardin avec barbecue.

#### INFOS PRATIQUES

Ouvert toute l'année

Tarifs semaine à 1200€

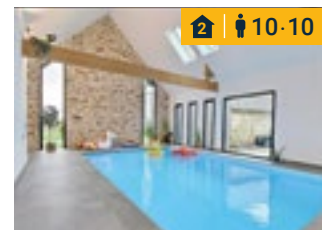
Week-end à 420€

06 66 97 90 58

25 rue du Presbytère, Bieuzy

- Plumélia-Bieuzy

www.gitetybihui.fr



2 10-10

★★★★★ (i)(i)(i)(i)

### LES MAISONS DE L'IF

Mme Le Strat

Cadre idéal pour une location de vacances, les 2 maisons à étage vous offrent des espaces généreux et une décoration épurée pour vous ressourcer. Piscine intérieure chauffée commune aux 2 gîtes.

#### INFOS PRATIQUES

Ouvert toute l'année

Tarifs semaine de 1450 à 1990€

02 57 18 00 00

Boterneau - Plumélia-Bieuzy



## GÎTE D'ÉTAPE



2 | 36-9

### TY BIHUI - M. et Mme Gautier/Daedler

À 800m du canal du Blavet et à 4km de Saint-Nicolas-des-Eaux et la voie verte, la V8. Nous accueillons les individuels, les familles, les groupes et aussi vos événements comme un anniversaire, un mariage ou un séminaire. Vous séjournerez dans l'ancien Presbytère de Bieuzy, datant du 17<sup>e</sup> siècle, entièrement restauré, offrant un intérieur de caractère et bénéficiant d'un espace extérieur clos et verdoyant.

#### INFOS PRATIQUES

Ouvert du 8 février au 30 septembre  
et du 18 octobre au 31 décembre 2025  
Nuitée en chambre partagée  
avec petit-déjeuner à partir de 32€

Tarifs gîte complet, 2 nuits minimum :  
grand gîte à 820€/nuit et petit gîte  
à 210€/nuit

06 66 97 90 58

25 rue du Presbytère  
Bieuzy - Plumélia-Bieuzy

[www.gitetybihui.fr](http://www.gitetybihui.fr)



## CAMPINGS



★★

### CAMPING DE PONT-AUGAN

Petit camping authentique et boisé le long du canal du Blavet prêt à vous accueillir pour des vacances au calme. En famille ou entre amis, pêcheurs, sportifs ou rêveurs vous trouverez un refuge de sérénité. Nous mettons tout en œuvre pour vous offrir une échappée verte dans votre quotidien.

#### INFOS PRATIQUES

Ouverture courant mai  
jusqu'au 31 octobre 2025

32 emplacements nus / 4 gîtes

Tarif journalier pour 1 emplacement  
de 2 personnes + 1 voiture à partir  
de 13€

[camping.pontaugan@gmail.com](mailto:camping.pontaugan@gmail.com)

6 Pont Augan - Baud

[www.camping-pontaugan.fr](http://www.camping-pontaugan.fr)



★★★

### LE CLOS DU BLAVET

Charmant camping au cœur de la vallée du Blavet sur près de 3 hectares. Franck et Sylvie vous accueillent dans un environnement de calme et de verdure, dans une ambiance familiale et conviviale. Une invitation à renouer avec la nature : randonnées, balades, pêche, VTT... Animations en saison.

#### INFOS PRATIQUES

Ouvert du 4 avril au 27 septembre 2025

53 emplacements nus / 20 locations

Tarif journalier pour 1 emplacement  
de 2 pers. + 1 voiture à partir de 15,20€

Mobil-home : semaine à partir  
de 338,10€

Chalet : semaine à partir de 313,95€

Cabanétape à partir de 36,25€/nuit  
pour 2 personnes

Lodge voyageur 1 place à partir de  
31,50€/nuit, 2 places 41,50€/nuit,  
5 places 88,20€/nuit et 338,10€ la  
semaine

Cabane pod à partir de 44,10€

02 97 51 83 07 - 07 71 86 38 07  
[clousdblavet@orange.fr](mailto:clousdblavet@orange.fr)

2 Lieu-dit La Couarde  
- Plumélia-Bieuzy

[www.campingleclousdblavet.fr](http://www.campingleclousdblavet.fr)



## AIRES DE CAMPING-CAR



### BAUD

TEL. MAIRIE 02 97 51 02 29

> Rue de Pont-Augan  
commerces à 500m



> Rue du Malberh  
commerces à 300m



### MELRAND

TEL. MAIRIE 02 97 39 54 61

Aires ouvertes d'avril à La Toussaint

> Kerstraquel, étang  
commerces à 1km

Jetons en vente : village de l'an mil  
/ garage ezannic / superette viveco.  
3€/jeton : 10 min d'eau et 6h d'électricité



> Rue de Saint-Rivalain, salle polyvalente  
commerces à 100m

Jetons idem aire de Kerstraquel



### PLUMÉLIAU-BIEUZY

TEL. MAIRIE 02 97 51 80 28

> Rue des Combats de Kervemen, étang  
commerces à 300m

Jetons gratuits disponibles : boulangerie  
La Mie Celte / boulangerie L'Adélice.  
1 jeton : 100L d'eau ou 1h d'électricité



### SAINT-BARTHÉLEMY

TEL. MAIRIE 02 97 27 10 88

> Rue de Kergallic, étang  
commerces à 300m

