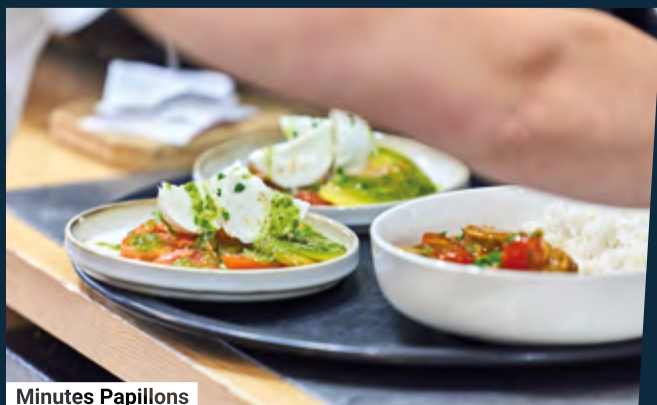
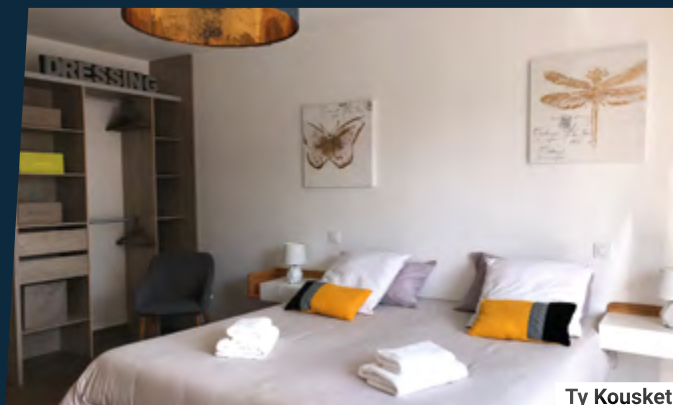


# CARNET D'ADRESSES

## Restaurants & hébergements




Minutes Papillons



Ty Kousket

De nombreux restaurants vous accueillent au cœur de la vallée du Blavet. De la cuisine traditionnelle au restaurant bistrannique, de la brasserie aux incontournables crêperies et pizzeria, venez goûter aux tables locales et bretonnes. Pour un déjeuner en terrasse au bord de l'eau, rendez-vous à Saint-Nicolas-des-Eaux ! Vous cherchez un hébergement pour votre échappée dans la vallée du Blavet ? Romantique, familiale, économique, insolite, au cœur de la nature : il y a forcément le nid douillet qui vous convient ! Seul, en couple, en famille ou en groupe, trouvez l'hébergement de vacances qui vous correspond parmi nos adresses d'hôtel, de campings, de gîtes, de chambres d'hôtes...


### LÉGENDE


 **Accès handicapés**  
Accessible to disabled people

 **Animaux bienvenus**  
Pets welcome

 **Animaux bienvenus avec supplément**  
Pets welcome - extra cost

 **Bar**

 **Jardin - terrasse**  
Garden - terrace

 **Jeux pour enfants**  
Games

 **Parking privé**  
Private parking

 **Salle de réunion**  
Meeting Room

 **Wifi**


 **Menu enfant**  
Children's menu


 **Vente à emporter**  
Takeaway

 **Ticket restaurant**


 **Chèque-Vacances**

 **Accueil équestre**  
Horses welcome


 **Piscine**  
Swimming pool

 **Bains à remous/sauna**  
Whirlpool/sauna

 **Bains à remous/sauna avec supplément**  
Whirlpool/sauna - extra cost

 **Équipement bébé**  
Baby equipment

 **Local vélo**  
Bike storage


 **Draps fournis**  
Linen provided

 **Location de draps**  
Linen rental

> CLASSEMENT EN ÉTOILE ★

> CLASSEMENT EN ÉPIS  GÎTE DE FRANCE

> LABELS ET MARQUES

 Logis de France

 Maitre Restaurateur

 Gîtes de France

 Ecogite®

 Accueil Vélo

 Etape Rando Bretagne

 Hébergement Pêche

 Rando Accueil

La taxe de séjour est perçue sur les communes de Baud Communauté. Tarifs et informations : [www.baud-communauté.bzh](http://www.baud-communauté.bzh) Tourist tax is levied on Baud Communauté



# Les restaurants

## POUR SE RÉGALER

Crêperie, cuisine traditionnelle, brasserie, grill, pizzeria, routier, burger, snack et bistrannique...  
Il y en a pour tous les goûts !

### BAUD



#### AU BON VIEUX TEMPS crêperie

Dans cette grande demeure en pierre chargée d'histoire, venez déguster crêpes et galettes réalisées dans la plus pure tradition bretonne. Aux beaux jours vous profiterez de la jolie terrasse !

##### INFOS PRATIQUES

Ouvert toute l'année, midi et soir du mardi au samedi. Réservation fortement conseillée.

62 couverts / 28 en terrasse

02 97 39 11 18

35 rue de Pontivy - Baud



#### AU RENDEZ-VOUS DES PÊCHEURS

crêperie

« La Crêperie » vous accueille toute l'année sur les bords du Blavet et de l'Evel dans un cadre bucolique. Possibilité de prendre son repas dans le jardin, au calme, aux beaux jours.

##### INFOS PRATIQUES

Ouvert toute l'année, tous les midis, le vendredi soir et samedi soir. Fermé le mercredi.

30 couverts / 20 en terrasse

02 97 51 06 85

Pont-Augan - Baud



#### LA DENTELLIÈRE crêperie

Dans le centre de Baud, goûtez aux crêpes et aux galettes 100% blé noir dans un cadre agréable. La carte variée et sucrée-salée vous laissera le choix parmi de nombreuses garnitures.

##### INFOS PRATIQUES

Lundi, mardi, jeudi et vendredi midi et soir, et le samedi et le dimanche uniquement le soir.

50 couverts

02 97 51 06 08

14 rue d'Auray - Baud



#### L'AUBERGE DU CHEVAL BLANC

cuisine traditionnelle

Le Chef, Maître Restaurateur, propose une cuisine familiale élaborée à partir de produits du terroir à savourer dans un cadre chaleureux.

##### INFOS PRATIQUES

Ouvert toute l'année, midi et soir tous les jours sauf dimanche soir.

Menu à partir de 29,50€

Menu enfant : 10,50€ / ado : 16€

60 couverts / 30 en terrasse  
Groupes acceptés (30 pers.)

02 97 51 00 85

16 rue de Pontivy - Baud

[www.hotelduchevalblanc56.com](http://www.hotelduchevalblanc56.com)



#### MINUTES PAPILLONS restauration, traiteur

Restaurant chaleureux proposant une cuisine 100% faite maison à partir de produits frais, locaux et de saison. Le menu de cette table locale est à apprécier sur place ou à emporter et change chaque semaine en fonction de l'inspiration du chef. Il est possible de privatiser le restaurant pour organiser des événements familiaux ou professionnels.

##### INFOS PRATIQUES

Ouvert toute l'année du lundi au vendredi de 9h à 15h, samedi de 9h à 12h.

Menu à partir de 15€

80 couverts / 40 en terrasse

02 57 97 01 10

ZA de Kermestre - Baud

[www.minutespapillons.fr](http://www.minutespapillons.fr)



#### LE RELAIS DE LA FORÊT

hôtel-restaurant, cuisine traditionnelle, grill

La restauration familiale est réalisée à partir de produits du terroir cuisinés maison. Le Relais accueille séminaires, repas de famille dans sa salle de réception et dispose d'un billard, d'une terrasse... Goûtez les grillades au feu de bois !

##### INFOS PRATIQUES

Ouvert toute l'année

Formule du jour : 13€

Menu enfant : 10€

60 couverts / 40 en terrasse

02 97 51 01 77

19 rue de la Mairie - Baud



#### DOLCE ITALIA cuisine traditionnelle

Dolce Italia vous accueille dans son cadre chaleureux. Spécialités italiennes, préparées avec la plus grande attention : pizza à pâte fine, pâtes, panini. Vente à emporter et commande en ligne.

##### INFOS PRATIQUES

Ouvert toute l'année. Lundi, jeudi et vendredi midi et soir. Samedi et dimanche soir. Fermé pour congés du 22 juillet au 15 août 2024.

Menu à partir de 9,20€

Menu enfant : 8,50€

70 couverts / 12 en terrasse  
Groupes acceptés. (40 max)

02 97 25 14 02 - 06 19 78 33 54  
25 Bis rue des Fontaines - Baud

[www.dolce-italia-baud.com](http://www.dolce-italia-baud.com)





## LE FLAMAMBO

*pizzeria, grill, cuisine traditionnelle*

Restaurant contemporain à la décoration industrielle, où vous vous sentirez comme chez vous. Spécialités de viandes, car le chef est un ancien boucher, et de pizzas au blé noir. Pizzas & Burgers à emporter.

### INFOS PRATIQUES

Ouvert toute l'année, du mardi au samedi midi et soir.

Formule du jour à partir de 9,50€  
Formule complète à 15,50€

70 couverts / 60 en terrasse

02 97 38 12 57

13 rue d'Auray - Baud

[www.le-flamambo.com](http://www.le-flamambo.com)



## LE TEMPO

*cuisine traditionnelle*

Le restaurant Le Tempo est un bistro-restau qui propose des menus ouvriers fait maison le midi.

### INFOS PRATIQUES

Ouvert toute l'année. Du lundi au vendredi de 11h à 15h et bar de 18h à 21h.

Menu à partir de 14€

48 couverts

02 56 62 09 77

3 Le Pont de Baud - Baud



## LA TAVERNE

*cuisine traditionnelle, pizzeria*

Dans son restaurant situé en extérieur de Baud, direction Auray, le Chef Thierry vous concocte chaque jour un menu différent à base de produits frais. Carte de pizzas et terrasse côté jardin.

### INFOS PRATIQUES

Ouvert toute l'année du lundi au vendredi, midi et soir. Ouvert le samedi soir. Le dimanche sur réservation de groupe.

Menu à partir de 15,50€

60 couverts / 60 en terrasse  
Groupes acceptés

02 97 51 03 66

Le Pont de Baud - Baud



## CHICKEN CRISPY

*snack, burger, kebab*

Bar et restauration rapide avec pour spécialités : burgers, poulet, steaks, paninis, tacos, galettes. Sur place et à emporter.

### INFOS PRATIQUES

Ouvert toute l'année midi et soir du mardi au samedi et dimanche soir.

Menu à partir de 7€

25 couverts

02 56 22 98 91

7 rue d'Auray - Baud

[www.chickencrispy.fr](http://www.chickencrispy.fr)



## UNCLE BREIZH

*grill, snack, burger*

Burgers préparés avec des produits frais et locaux, salades, paninis, frites fraîches préparées maison. Restauration sur place ou à emporter. Livraison le week-end avec LaBonApp.fr.

### INFOS PRATIQUES

Ouvert toute l'année midi et soir du mercredi au samedi et le dimanche soir. Réservation conseillée.

Menu à partir de 10€

Menu enfant à partir de 7€

15 couverts / 20 en terrasse

09 53 37 48 27

1 place du marché - Baud

[www.unclebreizh.fr](http://www.unclebreizh.fr)



## LE DAUPHIN

*cuisine traditionnelle, restaurant routier*

Cuisine traditionnelle faite maison. Parking autocar.

### INFOS PRATIQUES

Ouvert du lundi au vendredi de 7h à 16h et le samedi de 11h à 16h.

Menu : à partir de 14,95€

130 couverts. 3 salles.

02 97 51 04 04

Kerchassic - Guénin



## MELRAND



## AUBERGE DE LA TOURELLE

*cuisine traditionnelle*

Une bâtisse de 1657 ayant conservé ses poutres, sa cheminée, où le chef Mickaël et son équipe vous proposent une cuisine de produits locaux inventive, colorée d'épices. Aux beaux jours, la terrasse, où vous pourrez manger sous la vigne, vous ravira.

### INFOS PRATIQUES

Ouvert toute l'année les midis du mardi au dimanche et les soirs du jeudi au samedi. Fermeture du 22 juin au 3 juillet 2024. Réservation recommandée.

Menu à partir de 32€ / Menu du jour du mardi au vendredi midi : 15€. À la carte et autre menu soir et week-end.

100 couverts / 40 en terrasse.  
Groupes acceptés (50 pers.)

02 97 39 51 13

1 Place de l'église - Melrand



## LA COUR JULOT

*crêperie*

Cuisine bio et traditionnelle. Restauration sur place. Terrasse ensoleillée ! Exposition d'arts dans le restaurant.

### INFOS PRATIQUES

Ouvert tous les jours. Réservation conseillée.

25 couverts / 30 en terrasse.

02 97 38 70 03

12 Place du Vieux Marché Melrand



## PLUMÉLIAU-BIEUZY



### LE CHALET crêperie

Dans un cadre chaleureux et convivial, dans un décor de chalet autour d'un feu de bois l'hiver et en terrasse face au Blavet l'été. Crêpes traditionnelles préparées avec des produits frais. Restaurant climatisé. Terrasse extérieure, vue sur rivière.

#### INFOS PRATIQUES

Pour les jours d'ouverture, consultez le site du restaurant ou les contacter directement par téléphone.

Réservation conseillée.

60 couverts / 30 en terrasse.

02 97 51 88 87

3 Promenade des estivants,  
Saint-Nicolas-des-Eaux  
Plumélia-Bieuzy

[www.creperie-le-chalet.fr](http://www.creperie-le-chalet.fr)



### AU FIL DES SAISONS bistro

Dylan, gérant et cuisinier du restaurant ainsi que son équipe vous accueillent dans une atmosphère harmonieuse en accord avec une cuisine traditionnelle soignée. Des produits frais et locaux vous seront proposés en lien avec la saisonnalité.

#### INFOS PRATIQUES

Ouvert le lundi midi et du jeudi midi au dimanche soir.

Du 8 juillet au 8 septembre 2024 ouvert le mercredi midi en remplacement du lundi. Réservation conseillée.

30 couverts / 25 en terrasse.

02 97 39 76 90

14 bis promenade des estivants,  
Saint-Nicolas-des-Eaux  
Plumélia-Bieuzy



### AUX SAVEURS PAYSANNES

#### Snack

Frites maison, tartines, croque-monsieur, gaufres... Nous sommes associés avec 15 producteurs locaux, nous permettant de vous proposer des produits frais et de qualité biologique. Surplombant le parc de loisirs La Balade du Père Nicolas, le snack est ouvert à tous d'avril à septembre. Et devient une salle de réception à louer l'hiver.

#### INFOS PRATIQUES

Ouvert du 30 mars au 29 septembre 2024 le midi, les week-ends, jours fériés et ponts et vacances scolaires.

70 couverts / 60 en terrasse

06 12 53 43 96

Le Rohic - Plumélia-Bieuzy



### LA FORGE grill, pizzeria

Françoise et Jean-Marc auront le plaisir de vous accueillir, vous pourrez déguster une cuisine faite maison à l'intérieur, ou bien profiter de la grande terrasse ombragée aux beaux jours.

#### INFOS PRATIQUES

Ouvert toute l'année, les midis du lundi au vendredi, le soir du mardi au dimanche uniquement à emporter, pizzas et burgers.

30 couverts / 30 en terrasse.

02 97 27 58 10

2 rue de la Résistance  
Plumélia-Bieuzy



## SUR LE POUCE

### LA PLANTISSERIE

salon de thé

Petit-déjeuner, déjeuner,  
brunch les dimanches

06 81 18 09 09

1 rue du Manéguen - Guénin

LesJardinsDeLaPlantisserie

### KEBAB D'OR

kebab, burger, snack

02 97 08 02 44

17 rue de Pontivy - Baud

### PIZZA BALDI

pizza

02 97 39 12 66

19 rue de Pontivy - Baud

### GEPETTO PIZZAS

pizza

02 97 07 01 50

1 rue du Calvaire - Melrand

### L'OPEN

bar-tapas, petite restauration

06 95 07 81 54

6 Promenade des estivants,  
Saint-Nicolas-des-Eaux -  
Plumélia-Bieuzy

### PIAZZA PIZZA

pizza

06 50 44 87 52

9 place Jean-Marie Onno  
Plumélia-Bieuzy

### KRISTEN

snack

Paninis, tacos, glaces...

07 68 29 62 52

20 promenade des estivants, Saint-  
Nicolas-des-Eaux - Plumélia-Bieuzy

### L'ECLUSERIE

petite restauration, bar, épicerie

Encas salés et plaisirs sucrés  
servis dans le jardin.

02 97 28 41 78

13, promenade des estivants, Saint-  
Nicolas-des-Eaux - Plumélia-Bieuzy

### LA PETITE PAUSE

snack

Glaces, crêpes, galettes, planches  
apéro, cuisine du terroir.

02 97 38 46 88

Saint-Rivalain gare  
Saint-Barthélemy

### L'EDEN CAFÉ

snack

Sandwich, salade, plat du jour  
en semaine

02 97 08 91 42

24 rue principale  
La Chapelle-Neuve

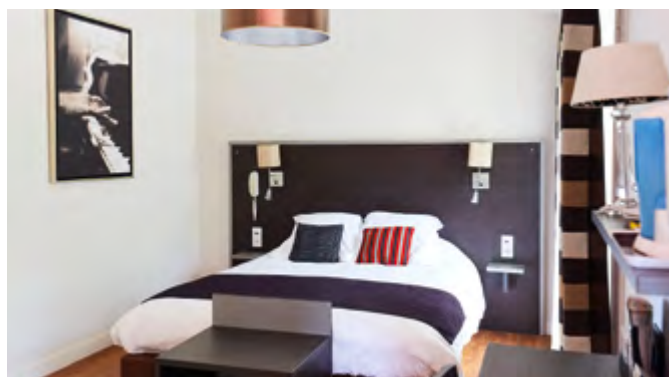


## Les hébergements

### ~ POUR BIEN PROFITER

Hôtel, appartement, chambre d'hôtes, hébergement insolite, gîte, hébergement d'étapes rando, vélo ou équestre, camping, aire de camping-car...  
Vous trouverez forcément le lieu qui vous convient !

## HÔTEL



### L'AUBERGE DU CHEVAL BLANC

Hôtel de charme. Chambres tout confort. Jacuzzi, sauna. Chambres à la décoration soignée et personnalisée. Cuisine familiale basée sur le travail des produits du terroir. Salle de réunion pour 15 personnes. Groupes acceptés.

#### INFOS PRATIQUES

Ouvert toute l'année

19 chambres (1 PMR)

Chambre à partir de 65€ / Petit-déjeuner : 10,50€

02 97 51 00 85 - [lechevalblanc2@orange.fr](mailto:lechevalblanc2@orange.fr)

16 rue de Pontivy - Baud

[www.hotelduchevalblanc56.com](http://www.hotelduchevalblanc56.com)



## CHAMBRES D'HÔTES

Petit-déjeuner inclus, draps et linges compris.



Laouen Blavezh'ti

## TABLE D'HÔTES



### LAOUE BLAVEZH'TI

M. et Mme Lalfond

Bienvenue à Laouen Blavezh'Ti et le restaurant la Petite Pause, Brigitte et Stéphane seront heureux de vous accueillir dans leur grande maison chaleureuse au bord du Blavet. Venez découvrir la région grâce à nos 5 chambres d'hôtes dont 1 familiale, toutes équipées de salle de douche et WC. Petit-déjeuner inclus et table d'hôtes sur réservation à votre arrivée, avec des produits du terroir et du potager, un jardin détente avec piscine et accès au spa et sauna compris.

#### INFOS PRATIQUES

Ouvert toute l'année

4 chambres 2 pers. / 1 chambre 4 pers.

Chambre 2 pers. de 105 à 117€

06 23 16 82 68 - 06 84 40 32 25 - 02 97 38 46 88  
[contact@laouen-blavezh'ti.fr](mailto:contact@laouen-blavezh'ti.fr)

Saint-Rivalain Gare - Saint-Barthélemy

[www.laouen-blavezh'ti.fr](http://www.laouen-blavezh'ti.fr)





## LA FRAIRIE DU DIVIT

Mme Beauvy

À 10mn de Pontivy, à quelques pas du Golf de Rimaison et du chemin du halage du Blavet. La Frairie du Divit vous accueille dans une longère du 16<sup>e</sup> entourée d'un jardin avec terrasses. Les chambres sont spacieuses de 15 à 22 m<sup>2</sup> avec salle d'eau privée. Toutes les chambres disposent d'un accès wifi, d'une table à manger et d'une glacière électrique. Vous trouverez un micro-ondes, une bouilloire et de la vaisselle dans l'espace commun. Gîte de 4 pers. au même endroit.

### INFOS PRATIQUES

Ouvert toute l'année

3 chambres, 6 personnes

Chambre 2 pers. de 69 à 74€

02 97 27 19 69 - 06 99 03 38 06

julia.beauvy@gmail.com

Le Divit, Bieuzy - Pluméliau-Bieuzy

www.frairiedudivit.fr



## AU DOMAINE DES CAMÉLIAS

M. et Mme Raimbaud

Bienvenue chez Béatrice dans une longère du 19<sup>e</sup>. Dans l'ancienne étable rénovée avec entrée indépendante, au rdc, 2 chambres doubles avec salle d'eau et wc privatifs dont 1 avec terrasse. À l'étage, 1 chambre familiale (2 adultes/1 enfant) avec salle d'eau et wc privatifs. Petits-déjeuners faits maison avec produits régionaux. Salle petit-déjeuner à disposition (frigo, micro-ondes). Parc de 1 ha, piscine couverte chauffée d'avril à septembre.

### INFOS PRATIQUES

Ouvert du 1<sup>er</sup> avril au 30 septembre

3 chambres, 7 personnes

Chambre 2 pers. de 60 à 95€

02 97 51 86 66 - 06 19 57 11 24

raimbaud.arnaud@orange.fr

Beven - Pluméliau-Bieuzy

www.audomainedescamelias.com



## L'ECLUSERIE

Camille et Olivier

Découvrez l'Ecluserie à Saint-Nicolas-des-Eaux, un lieu unique proposant deux nouveaux hébergements insolites, disponibles à la nuitée pour les itinérant.e.s, comme pour un séjour. Optez pour une chambre d'hôtes située à l'étage de la maison éclusière ou laissez-vous séduire par notre cabane aménagée dans le jardin. Lieu idéal pour les excursionnistes, l'Ecluserie est à deux pas du Blavet, des circuits GR<sup>®</sup> et de la véloroute n°8. Location de bateaux sans permis, bar et petite restauration sur place.

### INFOS PRATIQUES

Ouvert du 5 avril au 29 septembre 2024

1 chambre, 2 personnes à 65€

1 cabane, 2 personnes à 40€

(petit-déjeuner non inclus)

02 97 28 41 78

contact@lecluserie.com

13 promenade des estivants, Saint-Nicolas-des-Eaux - Pluméliau-Bieuzy

www.lecluserie.com



## RELAIS TY-ER-BERRE

M. et Mme Leveau

Venez profiter du calme et du confort de 3 chambres d'hôtes de charme dans une maison de maître du milieu 19<sup>ème</sup> siècle. Découvrez un hébergement atypique entre antiquités et modernité ; savourez des petits déjeuners maison servis avec tradition ; bénéficiez de conseils et de services de proximité pour découvrir les incontournables du Cœur de Bretagne. Nous vous accueillerons avec plaisir.

### INFOS PRATIQUES

Ouvert du 1<sup>er</sup> avril au 15 novembre

3 chambres, 7 personnes.

Chambre 2 pers. à 74€

02 97 39 54 06 - 06 07 67 74 80

contact@relais-tyerberre.com

14 rue de Saint-Rivalain - Melrand

www.relais-tyerberre.com



# GÎTES ET MEUBLÉS

## BAUD



## GÎTE DE KERBIDOU

M. Le Freillec

Dans une grange restaurée, gîte indépendant situé à 3 km de Baud. Séjour/coin-cuisine/ coin-salon, salle d'eau, wc. À l'étage une chambre avec lit en 140 et une chambre-palière avec un lit en 120 et un lit en 90. Equipement bébé sur demande. Jardin 1400 m<sup>2</sup>, salon de jardin, barbecue, abri voiture. GR341 à proximité.

### INFOS PRATIQUES

Ouvert toute l'année

2 chambres, 4 personnes

Semaine de 285 à 460€

02 57 18 00 00

Tallen Crann - Baud



## TY KOUSKET

M. Corrignan

Longère entièrement rénovée de 265 m<sup>2</sup> avec piscine intérieure privative et chauffée de 8x4m. Grand espace extérieur avec jeux de boules pour vous détendre ou profiter des nombreux jeux à disposition. Cuisine entièrement équipée, 4 grandes chambres dont une de 24 m<sup>2</sup>.

### INFOS PRATIQUES

Ouvert toute l'année

4 chambres, 12 personnes

Semaine de 1490 à 2690€

Week-end : 690 à 1190€

02 97 39 12 69 - 06 32 57 55 41

tykousket@gmail.com

Kerhilio - Baud



## GÎTE DE PARC SULAN

M. Robino

Gîte de plain-pied indépendant aménagé dans une ancienne chaumière à 7km de Baud. Séjour, coin cuisine, 2 chambres (1 lit 140x190, 2 lits 90x190, 1 lit enfant), salle d'eau avec wc et wc séparé. Terrasse, jardin de 300m<sup>2</sup>, salon de jardin, portique, barbecue.

### INFOS PRATIQUES

Ouvert toute l'année

2 chambres, 4 personnes

Semaine de 330 à 470€

02 57 18 00 00

Parc Sulan - Baud



## LA MAISON DE LA VALLÉE DU BLAVET

M. et Mme Trécant

Gîte mitoyen au logement du propriétaire, à 5 km de Baud : séjour/ coin-cuisine/coin-salon, 3 chambres (2 lits 2 personnes, 2 lits 1 personne, 1 lit bébé, 1 lit enfant), salle d'eau, 2 wc, salon de jardin, barbecue, jardin commun avec le propriétaire. Linge de maison fourni, lits faits à l'arrivée, chauffage compris. Situé à 500 m du GR38.

### INFOS PRATIQUES

Ouvert toute l'année

3 chambres, 6 personnes

Semaine de 300 à 550€

02 97 39 03 26 - 02 57 18 00 00

Boullai - Baud





## GÎTE DE PONT-TALLEC

M. Le Roux

À l'orée de la forêt, cette maison indépendante offre une grande pièce de vie, 4 chambres dont une au RDC (2 lits 2 personnes, 4 lits 1 personne, 1 lit bébé), salle d'eau, salle de bains / wc. À l'extérieur : jardin et terrasse. Un abri couvert accueille vélos et motos.

### INFOS PRATIQUES

Ouvert de mi-mai à septembre

4 chambres, 6 personnes

Semaine de 600 à 620€

02 57 18 00 00



Pont-Talleg - Baud



## LA MÉTAIRIE DE SAINT-MICHEL DE QUINIPLIY

Mme Caruso-Hervo

Eco-gîte coconing, dans une ferme de château du 16<sup>e</sup>, à 500m des restaurants et commerces. Gîte rénové avec jardin paysagé, salon de jardin, barbecue et jeux. Vous apprécierez le salon avec son poêle et le plancher, la cuisine équipée. À l'étage, 2 chambres, une salle de douche et wc. Les plus : équipement bébé, forfait ménage, draps et serviettes inclus.

### INFOS PRATIQUES

Ouvert toute l'année

4 nuits possible de novembre à mars  
Réservation possible à partir de 2 j.  
en dehors des vacances scolaires.

2 chambres, 4 personnes

Semaine de 695 à 989€

06 70 47 43 14 - marie@gitesdekerouzec.fr

La Métairie - Baud



## LES GÎTES DE KERABELLEC

Muriel et Pascal

Muriel et Pascal vous accueillent dans l'un de leurs 4 gîtes entièrement équipés, pouvant recevoir jusqu'à 23 personnes. Les gîtes en pierre apparentes sont situés dans un environnement idyllique, au calme avec une très belle vue sur la campagne. Piscine couverte chauffée commune de mai à septembre et aire de jeux pour les enfants, le tout sur un parc boisé de 2ha.

### INFOS PRATIQUES

Ouvert toute l'année

Le Faisan : 2 ch., 4 pers. de 350 à 990€

Le Pierrot : 2 ch., 5 pers. de 375 à 1090€

L'Hirondelle : 3 ch., 6 pers. de 400 à 1190€

L'Alouette : 4 ch., 8 pers. de 490 à 1590€

Prix à la semaine

02 97 08 91 05 - 06 77 12 46 30

lesgitesdekerabellec@gmail.com

Kerabellec - Baud

www.lesgitesdekerabellec.fr



## GUÉNIN



## AN SIRUNA

Mme Guénec

Gîte situé dans un hameau en campagne. Maison toute équipée avec piscine chauffée à 28°. Salle de bain dans chaque chambre. Idéal pour se ressourcer en famille ou entre amis. Draps fournis. Jeu de boules.

### INFOS PRATIQUES

Ouvert de 1<sup>er</sup> avril au 30 septembre

5 chambres, 10 personnes

Semaine de 1540 à 2310€

06 87 01 37 71 - ansiruna@gmail.com

1 Kerdélis - Guénin

www.ansiruna-gite.fr



## LA CHAPELLE-NEUVE



## GÎTE DU MARH DU

Mme Colfort

Le gîte du Marh-Du offre un cadre forestier avec possibilité de se détendre, ou de bénéficier de prestation bien-être "à la carte". Possibilité de bénéficier des produits du jardin du potager (permaculture). Chemins de randonnée à proximité.

### INFOS PRATIQUES

Ouvert toute l'année

Location au mois possible hors saison

1 chambre, 3 personnes

Nuit hors saison : 35€

Nuit en saison : 50€

02 97 39 86 31 - 06 99 29 36 49

nathalie.colfort@orange.fr

Le Marh Du - La Chapelle-Neuve

www.cuisinonsnosjardins-hildegarde.com



## GÎTES DE KERLANN

Mme Lorvellec

Au cœur de la Bretagne Sud, venez découvrir Kerlann, ce lieu de vacances idéalement situé pour profiter des activités terre et mer, en famille ou entre amis, dans une longère comprenant deux gîtes totalement indépendants à 2km du bourg. Tous les deux possèdent un grand lit et deux lits simples, l'un est de plain-pied avec une douche et le second avec un étage et une baignoire.

### INFOS PRATIQUES

Ouvert du 30 mars au 31 octobre 2024

Ty Kaouenn : 2 chambres, 4 pers.

Ty Gwennel : 2 chambres, 4 pers.

Semaine de 380 à 445€

06 88 78 51 25 - 02 57 18 00 00

Kerlann - La Chapelle-Neuve

www.gitesdekerlann.fr



## GÎTE TY ARTHUR

M. et Mme Eveno

Séjour / coin-cuisine / salon, TV / lecteur DVD, chaîne hifi, 2 chambres (1 lit 2 personnes 180X200, 2 lits 1 personne, lit bébé), mezzanine, 2 salles de bains et 2 wc, buanderie (sèche-linge). Jardin clos 1200 m<sup>2</sup>, terrasse, salon de jardin, barbecue. Linge de toilette fourni, lits faits à l'arrivée. GR38 à 4 km et GR341 à 10 km. Location de vélo proposée via un partenariat. Wifi gratuit.

### INFOS PRATIQUES

Ouvert toute l'année

2 chambres, 4 personnes

Semaine de 405 à 790€

Week-end hors saison de 223 à 330€

06 07 31 59 80 - 02 57 18 00 00

contact@gite-lanigo.fr

Lanigo - La Chapelle-Neuve

www.gite-lanigo.fr



## DOMAINE DE LANN KERHUERR

M. Moëc

Au calme d'une impasse, le domaine est composé de 3 gîtes traditionnels en pierre, dans un écrin de verdure. Vous apprécierez la piscine extérieure couverte chauffée ou la terrasse pour vous détendre, le grand jardin agrémenté de jeux pour enfants et d'une ferme pédagogique ainsi que la salle de jeux avec billard, babyfoot et fléchettes. Offre de restauration avec produits locaux et de saison en circuit court.

### INFOS PRATIQUES

Ouvert toute l'année

3 gîtes de 9 à 15 personnes :

Clématite : 4 chambres, 9 pers.

Camélia : 3 chambres, 10 pers.

Hortensia : 6 chambres, 15 pers.

Sem. : Clématite : 1575 à 1890€

Camélia : 1850 à 2100€

Hortensia : 2625 à 3150€

06 74 30 37 38

domainedelannkerhuerr@gmail.com

54 Lann Kerhuerr - La Chapelle-Neuve

www.domaine-lann-kerhuerr.com



## MELRAND



★★

### GÎTE KERMER

M. Robic

Maison datant de 1823 située au calme d'un petit hameau, en impasse. Elle vous offre au rez-de-chaussée une pièce de vie avec cuisine, séjour et salon, un wc avec lave mains. Au 1er étage : 2 chambres (2 lits en 140, 1 lit en 90), salle d'eau avec wc. Buanderie attenante. Vous pourrez profiter du jardin et de la terrasse à l'arrière de la maison.

#### INFOS PRATIQUES

Ouvert d'avril à octobre  
2 chambres, 4 personnes  
Semaine de 340 à 470€

Tél. 02 57 18 00 00

Kermer - Melrand



★★★

### GÎTE DE COËT KERVEN

M. et Mme Le Corre

Gîte mitoyen au logement du propriétaire dans une grange rénovée. Séjour/coin-cuisine/coin salon, poêle à bois, 2 chambres (2 lits 2 personnes, 1 lit 1 personne, 1 lit bébé), salle d'eau, 2 wc, salon de jardin, barbecue. GR341 à 1km. Prise pour recharge de véhicule électrique en option.

#### INFOS PRATIQUES

Ouvert toute l'année  
Courts séjours mai, juin et septembre uniquement.

2 chambres, 5 personnes  
Semaine de 300 à 550€

02 97 39 51 54 - 02 57 18 00 00

Coet-Kerven - Melrand



★★★★

### LE MOULIN DE TRÉBLAVET

M. Goavec

Entre forêt et rivière, ce moulin à eau vous offrira tout le calme et l'espace nécessaire pour des vacances revigorantes. Le moulin se compose de 3 chambres (1 lit double et 2 simples ; et un canapé lit), de 2 salles de bains / 2 wc, ainsi que d'une très grande salle de vie ayant une vue à 180° donnant directement sur la rivière du Blavet.

#### INFOS PRATIQUES

Ouvert toute l'année  
3 chambres, 5 personnes  
Semaine de 500 à 750€

07 82 39 36 02  
kercune.consultant@gmail.com  
9 Tréblavet - Melrand



★★★

### GÎTE DE PRAD LEVREH

M. et Mme Overstolz

Ancienne ferme du 17<sup>e</sup>, restaurée, avec toit de chaume (bio-construction) à 4km du Blavet. Séjour-cuisine-salon, 3 chambres (1 lit 2 pers. 180x200, 1 lit 2 pers. 160x200 et 2 lits 1 pers. 90x190), salle de bains, salle d'eau, 2 wc. Jardin clos 2000 m<sup>2</sup> sud, barbecue, boules. Draps et linge de toilette fournis. Traitement antipuce exigé pour animal.

#### INFOS PRATIQUES

Ouvert toute l'année  
3 chambres, 6 personnes  
Semaine de 435 à 765€

02 57 18 00 00

Prad Levreh - Melrand



## PLUMÉLIAU-BIEUZY



★★★

### GÎTE M. & MME LE GUYADER

M. et Mme Le Guyader

Le gîte est à proximité du golf, de sentier de randonnée et de lieu de pêche. Dans une maison en pierre typiquement bretonne, il se compose de deux chambres, d'une cuisine, salon/séjour.

#### INFOS PRATIQUES

Ouvert du 1<sup>er</sup> avril au 21 septembre  
2 chambres, 4 personnes  
Semaine de 240 à 400€

02 57 18 00 00

Kersulan, Bieuzy - Pluméliau-Bieuzy



★★★

### LES GÎTES DE KERGOFF

M. et Mme Kerebel

Quatre gîtes aménagés dans un ancien corps de ferme en conservant l'aspect traditionnel (cheminée, poutres apparentes...). Les gîtes disposent d'équipements contemporains. Jeux pour enfants. Accueil chevaux.

#### INFOS PRATIQUES

Ouvert toute l'année  
Gîte du Four : 1 chambre, 2 pers.  
Gîte des chevaux et des oiseaux : 2 chambres, 4 pers.  
Gîte La Grange : 4 chambres, 8 pers.

Sem. : Gîte du Four : 315 à 520€  
Gîte des chevaux et des oiseaux : 410 à 680€  
Gîte La Grange : 570 à 950€

02 97 27 75 14 - 06 32 80 69 77

241 Kergoff, Bieuzy - Pluméliau-Bieuzy

les-gites-de-kergoff.business.site



## GÎTE D'ÉTAPE



★

### TY BIHUI

L'ancien presbytère du 17<sup>e</sup> a été entièrement restauré pour répondre aux exigences d'un public varié : individuels, familles ou groupes, classes, séminaires, randonneurs... Un intérieur de caractère, un espace extérieur clos et verdoyant et une cuisine familiale et généreuse. Draps et linge compris en partie.

### TY GÎTE

Gîte à côté d'un gîte d'étape dans l'ancien presbytère du 17<sup>e</sup>. Au rdc : 1 chambre de 2 lits (équipée pour personnes handicapées), cuisine et salle à manger avec cheminée. À l'étage : 1 chambre de 4 lits et 1 de 3 lits (en prolongement de la première). Salons de jardin avec barbecue.

#### INFOS PRATIQUES

Ouvert toute l'année  
Gîte 36 pers. + Gîte 9 pers.  
Nuitée à partir de 25€  
Gîte 9 pers. : 200€/nuît  
Gîte 36 pers. en totalité : 790€/nuît  
Petit-déjeuner : 7,50€, repas : 20€

06 32 70 96 94

cap-blavet@wanadoo.fr

Rue du Presbytère,  
Bieuzy - Pluméliau-Bieuzy

cap.blavet-free.fr







★★★★★

## LA MAISON DU PUISATIER

M. et Mme Robert

Maison en pierre bien équipée au calme d'un village. Un nid pour 4 personnes avec tout le confort, la tranquillité et l'intimité. Le logement propose deux chambres de deux personnes à l'étage. Balnéothérapie/Spa à usage exclusif de la clientèle dans le jardin clos (compris dans le tarif). Borne pour véhicule électrique sur parking privé du gîte.

### INFOS PRATIQUES

Ouvert toute l'année

2 chambres, 4 personnes

Semaine de 600 à 750€

06 83 23 09 43 - 02 57 18 00 00  
contact@lamaisondupuisatier.fr

Kersulan, Bieuzy - Plumélieu-Bieuzy

www.lamaisondupuisatier.fr



★★★★★

## LES GÎTES DU RHUN

M. Lincke

Village de gîtes, en pleine campagne, dans les bâtiments d'une ancienne ferme restaurée, proches du propriétaire, à côté d'un petit étang. En commun, jardin, parking, et buanderie extérieure (lave et sèche-linge). Location de draps.

### INFOS PRATIQUES

Ouvert de mars à octobre

4 gîtes de 2 à 6 pers. dont 1 studio

Bidens : studio

Fuchsia : 1 chambre, 2 pers.

Hortensia : 2 chambres, 4 pers.

Paeonia : 3 chambres, 6 pers.

Semaine : Bidens : 341 à 434€

Fuchsia : 319 à 517€

Hortensia : 434 à 638€

Paeonia : 544 à 759€

02 97 51 83 48 - 02 57 18 00 00  
lincke-juergen@web.de

Le Rhun - Plumélieu-Bieuzy



★★★★★

## GÎTE LA SABOTIÈRE

M. et Mme Cano

En bordure de rivière à St-Nicolas-des-Eaux, logement de grand confort à proximité des chemins de randonnées. Gîte accessible par un large escalier extérieur. Entrée et terrasse privées. Hall d'entrée, wc, rangement. Cuisine équipée avec lave-vaisselle et lave-linge. Vaste salle de séjour avec vue panoramique sur le Blavet.

### INFOS PRATIQUES

Ouvert d'avril à septembre

2 chambres, 2/4 personnes

Semaine de 470 à 690€

02 97 51 81 34 - sabotiere@free.fr

Promenade des Estivants,  
Saint-Nicolas-des-Eaux  
Plumélieu-Bieuzy

sabotiere.free.fr



★★★

## GÎTE LA GRANGE DE LA GÎTÂNE

Mme Penhoët

Ancienne grange réhabilitée en habitation en 2018 avec terrasse privative sur terrain clos d'environ 250m<sup>2</sup> donnant vue sur la nature et le pré de nos deux ânes. Venez profiter du calme de la campagne, à 3km du bourg de Plumélieu et des commodités. Cuisine ouverte, salle-salon, salle d'eau et à l'étage : 2 chambres de 20m<sup>2</sup> chacune avec linge de lit fourni.

### INFOS PRATIQUES

Ouvert toute l'année

2 chambres, 4 personnes

Semaine de 400 à 450€

Nuitée à 70€

02 97 08 09 17  
yaelleange@hotmail.fr

302 Kermonserh - Plumélieu-Bieuzy



★★★★★

## GÎTE LE MOULIN DE LABOULAYE

Mme Kervarrec

Gîte de caractère (ancien moulin à eau avec rouages d'origine) dans une belle propriété verdoyante. Location de draps, salon de jardin, abri voiture. Canoë 3 places, pêche, petit parc animalier, avec des lamas qui s'approcheront de vous et qui viendront manger dans vos mains. Animaux acceptés mais pas de chats (allergie).

### INFOS PRATIQUES

Ouvert du 1<sup>er</sup> avril au 30 septembre

2 chambres, 4 personnes

Semaine de 320 à 557€

02 97 40 83 53 - 06 45 40 38 19  
gwenroussel562@orange.fr

Ferme du Moulin de Laboulaye  
Plumélieu-Bieuzy

www.moulindeLaboulaye.fr



★★★★★

## GÎTE LE MOULIN DE KERGOUET

M. et Mme André

Gîte de charme dans un hameau idéal pour la pêche. Séjour/coin-cuisine (poêle à bois), 3 chambres : 1 lit 2 pers. (160x200), 1 lit 2 pers. (140x190), 1 lit 1 pers. (90x190). 1 lit enfant. 2 salles d'eau, 2 wc, sèche-linge, jardin commun, terrasse, barbecue. Draps fournis.

### INFOS PRATIQUES

Ouvert d'avril à décembre 2024

3 chambres, 5 personnes

Semaine de 320 à 650€

02 57 18 00 00

Moulin de Kergouet - Plumélieu-Bieuzy

www.moulindeKergouet.fr



★★★★★

## AU DOMAINE DES CAMÉLIAS

M. et Mme Raimbaud

Ce gîte se compose d'un séjour/cuisine/salon, 2 chambres (tout le matériel de puériculture), salle d'eau, 2 wc, chauffage central par géothermie. Barbecue, salon de jardin. En commun : lave-linge, jardin (1 hectare), aire de jeux pour enfants, piscine 9x4x1,5 couverte chauffée d'avril à septembre. 3 chambres d'hôtes à proximité immédiate.

### INFOS PRATIQUES

Ouvert d'avril à septembre

2 chambres, 6 personnes

Semaine de 500 à 1400€

02 97 51 86 66 - 06 19 57 11 24  
raimbaud.arnaud@orange.fr

Beven - Plumélieu-Bieuzy

www.audomainedescamelias.com



★★★

## GÎTES DE KERNINO

Mme Paolic

Deux gîtes modernes, récemment rénovés situés dans un hameau calme. Pierre et bois donnent du charme au lieu et une ambiance cosy et soignée. Terrasse en bois privé sans vis-à-vis, jardin commun. Tout est compris : charges, draps, serviettes de toilette et linge de table.

### INFOS PRATIQUES

Ouvert toute l'année

Léon : 2 chambres, 4 pers.

Léontine : 2 chambres, 4 pers.

Possibilité location groupe 12 pers.

Semaine de 464 à 750€

02 57 18 00 00

Kernino - Plumélieu-Bieuzy





★★★★★

### LA MAISON DE JEANNE

M. et Mme Le Fischer

Authentique longère dans un cadre paisible et de charme, piscine intérieure, jardin clos de 3000m<sup>2</sup> de prairie et verger, où seront à votre disposition des mobiliers de jardin, barbecues, des jeux de plein air, le jeu de boules, des équipements spécifiques pour les pêcheurs. Stationnement prévu dans la propriété, garage pour motos/vélos.

#### INFOS PRATIQUES

Ouvert toute l'année

3 chambres, 6 personnes

Semaine de 1500 à 1800€

04 95 73 46 75 - 06 13 68 59 90  
lamaisondejeanne.contact@gmail.com

4 rue des écoles,  
Saint-Nicolas-des-Eaux  
Pluméliau-Bieuzy



★★★★

### LA MAISON D'AGNÈS

Mme Zougari

Maison de pierre décorée avec goût, dès l'entrée, vous serez séduits. Ici, tout a été pensé pour vous offrir un séjour de qualité sans aucune fausse note. Pièce de vie spacieuse, 3 chambres à l'étage (1 chambre équipée d'un lit en 140x190, une 2<sup>e</sup> chambre équipée d'un lit en 160x190 et une 3<sup>e</sup> équipée de deux lits en 80x190 avec possibilité de les réunir en un lit 160x190).

#### INFOS PRATIQUES

Ouvert toute l'année

3 chambres, 6 personnes

Semaine de 330 à 660€

02 57 18 00 00

12 rue de bonne Fontaine, Bieuzy  
Pluméliau-Bieuzy



★★★★

### LA MAISON DU GARDE

M. et Mme Corbel

Perchée en haut de la colline de Castennec, cette maison indépendante des années 30, récemment rénovée, est retirée de la route. Elle se compose d'un grand séjour ouvert sur le coin repas, cuisine équipée et salon autour de la cheminée ainsi que deux chambres dont une en sous-pente. Le jardin privatif permet de profiter pleinement du site naturel privilégié.

#### INFOS PRATIQUES

Ouvert toute l'année - 2 nuits min.

2 chambres, 4 personnes

Nuitée de 60 à 85€

06 12 11 40 93 - vcorbel@wanadoo.fr

483 Castennec - Pluméliau-Bieuzy



★★★★★

### LES MAISONS DE L'IF

Mme Le Strat

Cadre idéal pour une location de vacances, les 2 maisons à étage vous offrent des espaces généreux et une décoration épurée pour vous ressourcer. Piscine intérieure chauffée commune aux 2 gîtes.

#### INFOS PRATIQUES

Toute l'année

2 gîtes de 4 chambres, 10 personnes

Semaine de 1450 à 1891€

02 57 18 00 00

Boterneau - Pluméliau-Bieuzy



## SAINT-BARTHÉLEMY



★★★★★

### LE REFUGE DE LA CHOUETTE

M. Jan

Gîte de plain-pied entièrement adapté aux personnes à mobilité réduite qui se trouve dans un hameau calme et verdoyant. Il vous offre une belle et grande pièce de vie avec une cuisine toute équipée, un séjour et un spacieux salon. A l'extérieur, terrasse avec salon de jardin et baignoire de soleil, barbecue, jardin privatif de 300m<sup>2</sup>.

#### INFOS PRATIQUES

Ouvert toute l'année

1 chambre, 2 personnes

Semaine de 450 à 535€

Week-end 200 €

02 97 27 19 36

ludovic.jan0396@orange.fr

13 Bodrain - Saint-Barthélemy



★★★★★

### TY AZILIZ

Mme Jannot Duverger

Petite maison bretonne au cœur d'un village dont la chapelle Saint-Adrien est classée. A 300m du Blavet et de son chemin de halage (randonnées pédestres, vélo), séjournez au calme, dans ce lieu à la décoration personnalisée, juste au départ d'un sentier de randonnée.

#### INFOS PRATIQUES

Ouvert toute l'année

3 chambres, 6 personnes

Semaine : de 390 à 750€

Week-end 314€

06 13 36 05 31

aziliz.deco@orange.fr

8, Saint Adrien - Saint-Barthélemy



★★★

### LE REFUGE DU BLAVET

Mme Le Gallo

Location de vacances située à 300m du bourg. Au rdc : véranda avec salon/séjour, cuisine équipée, chambre avec lit en 140, une salle d'eau et un wc indépendant. A l'étage trois chambres (1 lit 160 modulable en 2 lits de 80 ; 2 lits en 140) et deux salles d'eau avec wc. Jardin clos avec terrasse.

#### INFOS PRATIQUES

Ouvert du 1er avril au 30 septembre

4 chambres, 8 personnes

Semaine : de 540 à 890€

06 86 66 67 45 - 02 57 18 00 00

19 rue de la Mairie - Saint-Barthélemy



### LA PAUSE NATURE

M. et Mme Duclos

Gîte situé sur un parc invitant au calme et au repos. Au rdc pièce de vie avec séjour/salon/cuisine, salle d'eau et wc séparé. A l'étage une petite chambre avec lit en 140 et une petite mezzanine avec 2 lits en 90. Jardin boisé de 5000m<sup>2</sup>, deux terrasses.

#### INFOS PRATIQUES

Ouvert de début juillet à mi-septembre

1 chambre, 4 personnes

Semaine de 320 à 520€

06 84 79 18 08 - 02 97 27 13 09

Le Govero 10 - Saint-Barthélemy



## CAMPING



### LE CLOS DU BLAVET

Charmant camping au cœur de la vallée du Blavet sur près de 3 ha. Franck et Sylvie vous accueillent dans un environnement de calme et de verdure, dans une ambiance familiale et conviviale. Une invitation à renouer avec la nature : randonnées, balades, pêche, VTT... Animations en saison.

#### INFOS PRATIQUES

Ouvert du 3 avril au 30 septembre 2024

53 emplacements nus / 20 locations

Tarif journalier pour 1 emplacement de 2 pers. + 1 voiture à partir de 15,20€

Mobil-home : semaine à partir de 338,10€

Chalet : semaine à partir de 313,95€

Cabanétype à partir de 36,25€/nuit pour 2 personnes

Lodge voyageur 1 place à partir de 31,50€/nuit, 2 places 41,50€/nuit, 5 places 88,20€/nuit et 338,10€ la semaine

Cabane pod à partir de 44,10€

02 97 51 83 07 - 07 71 86 38 07  
closdublavet@orange.fr

La Couarde, Bieuzy - Plumélia-Bieuzy

[www.campingleclosdublavet.fr](http://www.campingleclosdublavet.fr)



## AIRES DE CAMPING-CAR



### BAUD

TEL. MAIRIE 02 97 51 02 29

> Rue de Pont-Augan

commerces à 500m



> Place du Champ de Foire

commerces à 50m



### MELRAND

TEL. MAIRIE 02 97 39 54 61

Aires ouvertes de Pâques à La Toussaint

> Kerstraquel, étang

commerces à 1km

Jetons en vente : village de l'an mil / garage EZANNIC / superette VIVECO. 3€ /jeton : 10 min d'eau et 6h d'électricité



> Rue de Saint-Rivalain, salle polyvalente

commerces à 100m

Jetons idem aire de Kerstraquel



### PLUMÉLIAU-BIEUZY

TEL. MAIRIE 02 97 51 80 28

> Allée du Vieux Blavet, Saint-Nicolas-des-Eaux

commerces à 4,2km



> Rue des Combats de Kervernen, étang

commerces à 300m

Jetons gratuits disponibles : boulangerie

La Mie Celte / boulangerie L'Adélice.

1 jeton : 100L d'eau ou 1h d'électricité



### SAINT-BARTHÉLEMY

TEL. MAIRIE 02 97 27 10 88

Rue de Kergallic, étang

commerces à 300m



## COMMERCES ALIMENTAIRES

Retrouvez les boutiques de produits locaux  
et producteurs p.30 et p.31



NOM	ACTIVITÉS	ADRESSE	COMMUNE	TÉL.
<b>La Fleurette</b>	Boulangerie - Pâtisserie	ZA de Kermestre	BAUD	02 97 08 00 07
<b>Maison Groussard</b>	Boulangerie - Pâtisserie	10 rue de Pontivy	BAUD	02 97 51 07 10
<b>Le Pétrin de l'Ével</b>	Boulangerie - Pâtisserie	8 rue de la Mairie	BAUD	02 97 39 02 98
<b>Chartier</b>	Boucherie - Charcuterie - Traiteur	2 rue Général De Gaulle	BAUD	02 97 51 00 44
<b>Les Petits Charcutiers</b>	Charcutier - Traiteur	10 rue de la mairie	BAUD	06 64 52 50 16
<b>Fromagerie du Blavet</b>	Fromagerie	10 place du Marché	BAUD	02 97 08 29 97
<b>Le Mentec</b>	Poissonnerie	2 place le Sciellour	BAUD	02 97 51 08 16
<b>La Fontaine aux vins</b>	Caviste	48 rue d'Auray	BAUD	02 97 39 07 17
<b>Éclats de Vigne</b>	Caviste	Impasse des Pépinières, ZA de Kermestre	BAUD	02 97 51 09 25
<b>Biocoop Callune</b>	Supermarché	79 route de Pontivy	BAUD	02 97 25 85 90
<b>Carrefour Market</b>	Supermarché	Route de Pontivy, ZA de Kermestre	BAUD	02 97 39 02 35
<b>Écomiam</b>	Produits surgelés	77 route de Pontivy	BAUD	02 97 51 10 59
<b>Intermarché Super</b>	Supermarché	Route de Pontivy	BAUD	02 97 51 14 57
<b>Le Relais des Mousquetaires</b>	Supérette	4 rue d'Auray	BAUD	02 97 08 75 07
<b>E.Leclerc Drive</b>	Supermarché drive	ZA Ty er Douar	BAUD	02 97 39 97 71
<b>Lidl</b>	Supermarché	Impasse des Pépinières Lieu-dit, Kermestre	BAUD	-
<b>Thomasette Alain</b>	Boulangerie - Pâtisserie	3 rue du Manéguen	GUÉNIN	02 97 51 04 21
<b>Ma p'tite boulange</b>	Boulangerie - Pâtisserie	12 bis place du Marché	MELRAND	02 97 39 50 02
<b>Maison Perron</b>	Boucherie - Traiteur	2 place de l'église	MELRAND	02 97 39 59 59
<b>Vivéco</b>	Supérette	7 place de l'église	MELRAND	02 97 39 58 70
<b>L'Adelice</b>	Boulangerie - Pâtisserie	19 rue de la République	PLUMÉLIAU-BIEUZY	02 97 51 80 94
<b>La Mie Celte</b>	Boulangerie - Pâtisserie	2 rue Théodore Botrel	PLUMÉLIAU-BIEUZY	02 97 07 83 23
<b>Aux Vins des Dames</b>	Caviste	4 rue Théodore Botrel	PLUMÉLIAU-BIEUZY	02 56 22 92 74
<b>CocciMarket</b>	Supérette	28 rue de la République	PLUMÉLIAU-BIEUZY	02 97 08 98 92
<b>Intermarché Super</b>	Supermarché	Rue de la libération	PLUMÉLIAU-BIEUZY	02 97 51 84 94
<b>l'Ecluserie</b>	Boulangerie - Pâtisserie	13 promenade des estivants	PLUMÉLIAU-BIEUZY	02 97 28 41 78
<b>Le Gourrierec</b>	Boulangerie - Pâtisserie	5 place de l'église	SAINT-BARTHÉLEMY	02 97 27 10 57
<b>Proxi</b>	Supérette	Place de l'église	SAINT-BARTHÉLEMY	02 97 39 35 22